

BRAUN

5776
5774

ブラウン
フレックス XP S
5776/5774
使用説明書／保証書付

ご使用前に必ずお読みの上、正しくご使用ください。この使用説明書には保証書が添付されておりますので、大切に保管してください。



FLEX XP S

BS 5 776

BS 5 774

ブラウン シェーバーをお使いになる前に……………

ブラウン シェーバーをお買い上げ頂き誠に有り難うございます。本品の機能を十分にご理解いただき、より効果的にご利用いただくために、この使用説明書をご使用前に必ずお読みください。また、お読みになられたあとは保存してください。万一ご使用中にわからないことや不都合が生じた際にきつとお役に立ちます。

より快適なシェービングのために……………

- シェーバーは洗顔前の肌の乾いた状態でのご使用をおすすめいたします。洗顔後のご使用は肌に水分が残って肌が膨張している事があり、深剃りを妨げる原因となる場合もございます。
- シェーバーを皮膚に直角に軽く当て、あいている手で皮膚を伸ばすようにして、ヒゲの生えている方向とは逆向きに剃りますと、より深剃りができます。
- シェービング後の掃除はより快適な切れ味を保つために、月に一度は別売のブラウン シェーバークリーナーでのお手入れをおすすめいたします。
- この使用説明書をよくお読みになり、それぞれの使用方法をお守りください。

安全上のご注意



- ご使用の前に、この「安全上のご注意」をよくお読みの上、正しくお使いください。
- ここに示した注意事項は、製品を安全に正しくお使いいただき、あなたや他の人々への危害や損害を未然に防止するためのものです。また、注意事項は、危害や損害の大きさと切迫の程度を明示するために、「警告」「注意」に区分しています。

いずれも安全に関する重要な内容ですので、必ず守ってください。

警告：人が死亡または重傷を負う可能性が想定される内容。

注意：人が障害を負う可能性及び物的損害のみの発生が想定される内容。

■絵表示の例

	<p>⊘ 記号は、禁止行為であることを告げるものです。図の中や近傍に具体的な禁止内容（左図の場合は分解禁止）が描かれています。</p>
	<p>●記号は、行為を強制したり指示したりする内容を告げるものです。図の中に具体的な指示内容（左図の場合は電源プラグをコンセントから抜いてください）が描かれています。</p>

⚠ 警告



- 改造はしない。また、修理技術者以外の方は、分解したり修理をしない。
火災・感電・けがの原因となります。修理はお買い上げの販売店またはブラウンお客様相談室、ブラウンリペアセンターにご相談ください。



- お手入れの際は必ず電源プラグをコンセントから抜く。また、濡れた手で抜き差ししない。
感電やけがをすることがあります。



- 専用コードを傷つけたり、無理に曲げたり、引っ張ったり、ねじったり、たばねたり、重い物を載せたり、挟み込んだり、加工したりしない。
専用コードが破損し、火災・感電の原因となります。

- 交流100～240V以外では使用しない。
火災・感電の原因となります。

- 専用コードや電源プラグが傷んだり、コンセントの差し込みが緩いときは使用しない。
感電・ショート・発火の原因になります。



- 専用コードは水につけたり、水をかけたりしない。
ショート・感電の恐れがあります。



- 交流式としての使用の際は浴室など水のかかるところや、湿気の多いところでは使用しない。
感電する場合があります。

⚠ 注意



- シェーバー本体側プラグにピンやごみを付着させない。
感電・ショート・発火の原因になります。
- 刃は強く押さえない。
破損して肌を傷つけることがあります。



- 電源プラグを抜くときは、専用コードを持たずに必ず先端の電源プラグを持って引き抜く。
感電やショートして発火することがあります。
- 使用の前に刃の破れや変形がないか確認する。
肌を傷つけることがあります。



- 使用時以外は電源プラグをコンセントから抜く。
けがや火傷、絶縁劣化による感電・漏電火災の原因になります。

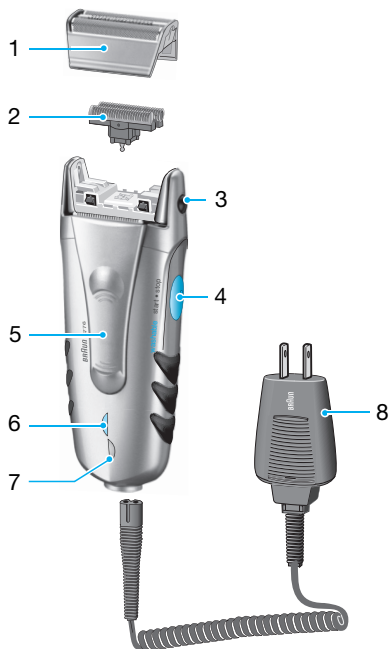
お読みになった後は、お使いになる方がいつでも見られるところに必ず保管してください。

も く じ

安全上のご注意	3~5
シェーバー各部の名称・仕様	7
はじめてお使いになるとき	8
充電の仕方(専用コードでの充電).....	8
充電表示/充電催促ランプ	10
シェーバーの使い方	10~11
お手入れの仕方	12~13
網刃及び内刃の交換について	14
リサイクルへのお願い	16~17
保証書とアフターサービスについて	18~19
English	21~22

シェーバー各部の名称

Flex XP S 5776/5774



1. 網刃 5000 Series
(型番 591S シルバー)
(ツイン網刃+くせヒゲトリマー)
Shaving foil
 2. 内刃 (ダブル内刃)
(型番7000/504)
Cutter block
 3. 網刃取り外しボタン
Foil release button
 4. スイッチ ボタン
Start/Stop button
 5. キワゾリ刃
Long hair trimmer
 6. 充電表示ランプ (緑)
Charging light (green)
 7. 充電催促ランプ (赤) (5776 のみ)
Low charge light (red)
Model 5776 only
 8. 専用コード
Special cord set
- (このモデルには保護キャップは付属していません。)

仕様

定 格	AC 100-240V. 9VA. 50-60Hz. DC3.5V 600mA
刃の形状	網刃：3枚刃 (くせヒゲトリマー付ツイン網刃)
	内刃：リング型ダブル内刃
質 量	200g
外形寸法	145×55×30 (h×w×d)
付 属 品	ハードケース、ブラシ、専用コード、オイル (非売品)

はじめてお使いになるとき（ご使用前に必ずお読みください。）

- まずシェーバー本体の充電をします。
 1. 専用コードをシェーバー本体とコンセントに接続します。
 2. 充電電池の活性化を促すため最低4時間の連続充電を行ってください。
 3. 2回目以降は約1時間の充電でフル充電となります。

ご注意

- 充電の際はスイッチを必ずOFF（スイッチボタンがstopの状態）にしてからコンセントにつないでください。
- 充電中はシェーバーと充電コードが少し暖かくなることがありますが、故障ではありません。
- 充電の際はシェーバーソケットに水がついていないことを確認してください。

充電の仕方（専用コードでの充電）



約1時間のフル充電。1回のフル充電で約2週間使用可能。
（1日1回3分間の使用として）

充電電池を長持ちさせるためには

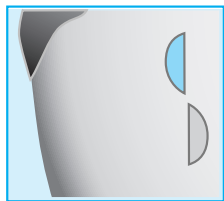
- ・ 充電電池の性能を最適な状態に保つためには、約6ヶ月毎に電池を最後まで使いきった後、また最低4時間の連続充電をすることをお勧めします。
- ・ 外気温が50℃以上のところに長期間放置することは避けてください。



充電するときのご注意

- 電源プラグ及びシェーバー本体側のプラグを抜く際は、コードを引っ張らないで、必ずプラグヘッド部分を持って抜いてください。
- コードを本体に巻き付けたり、無理に引っ張ったりしないでください。
- 1時間で完全充電され、それ以上充電されても本体に支障は生じません。自動的に充電は停止しますが、長期間の充電状態での通電はお避けください。
- 電子回路を内蔵していますので、充電中またはシェーバーをご使用中、AMラジオをお聴きの場合は雑音が入ることがあります。AMラジオより50cm以上離してください。また同じコンセントから電源を取っている場合も雑音が入ることがありますのでお避けください。
- 充電中、専用コードのプラグより小さな音が発生したり、充電をはじめてから一時期本体ケースが暖かくなることがありますが、これは内部の電子回路が正常に働いている状態ですので、そのままご使用ください。
- コードが破損した場合はただちに使用をやめ、新しいコードと交換してください。販売店またはブラウンリペアセンターにご相談ください。
- 長時間ご使用にならない時は、電源プラグをコンセントから抜いてください。
- 部屋の温度が0℃以下、また40℃以上の時の充電は、充電効率が悪く電池の寿命を短くしますのでお避けください。
- 湿気の少ないところで充電してください。
- 蓄電池には寿命があります。充電されても、使用時間が著しく低下してきた場合、電池の劣化が原因ですので、電池の交換が必要となります。最寄りの販売店またはブラウンリペアセンターに修理（有償）依頼してください。
- 専用コードは分解したり、改造はしないでください。

充電表示ランプ



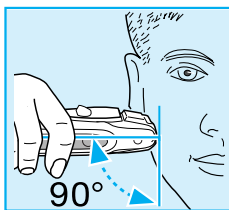
充電表示ランプ(緑)は充電中に点灯します。充電が完了または完了に近づくと表示ランプが「消灯」または「消灯→点灯→消灯の繰り返し」に変わります。(尚、電池の状態が不安定の場合は、充電中に通常より早く消灯する場合がありますが、製品自体に問題はございません。そのまま1時間の充電を続けご使用ください。)

充電催促ランプ(5776のみ)

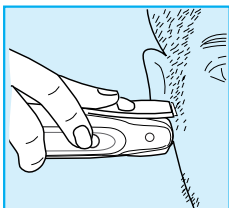
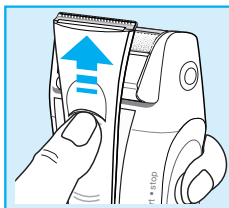
フレックス XP S 5776は、シェーバーのスイッチがON (start) の状態で充電残量が20%未満になると充電催促ランプ(赤)が点灯し充電の時期をお知らせします。

シェーバーの使い方

1. スイッチボタンを押してシェーバーを始動させる。
2. 剃る。



首振りヘッドが肌の曲面にあわせて刃を密着させ、常に理想のシェービングアングルを保ちます。



モミアゲや口ひげを整える際には、キワゾリ刃をスライドして押し上げ固定してください。キワゾリ刃が稼働し使用可能になります。

⚠️ ご注意

- キワゾリ刃は肌の上で横に滑らせないでください。肌を切ることがあります。

交流式での使い方

1. スイッチがOFF (stop) になっていることを確認。
2. 専用コードをシェーバー本体とコンセントに接続する。
3. スイッチボタンを押してシェーバーを始動させる。
4. 剃る。

⚠️ 警告

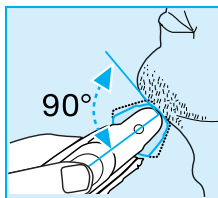
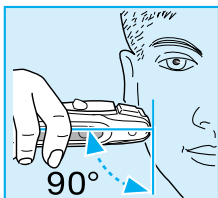
浴室など水のかかるところや、湿気の多いところでは使用しない。(感電・ショートの原因)

⚠️ ご注意

- 蓄電池が完全に空の状態ですとすぐに始動しない場合があります。この際には約1分間スイッチをOFF (stop) にした状態で放置してください。
- 電圧が100V未満(カーバッテリーや船舶)の電源では交流式としてそのまま使用することはできません。

上手な剃り方

- 洗顔前の肌が乾いた状態で
- 肌に直角に当て
- 空いている手で肌を伸ばし、ヒゲの生えている方向と逆に
- 軽く当ててゆっくりと滑らすように



⚠️ ご注意

刃を強く皮膚に押し付けると網刃の破損や、肌を傷つける原因になります。

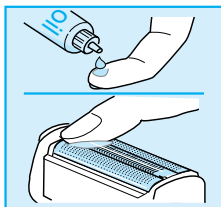
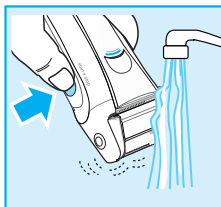
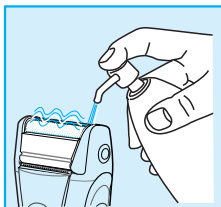
いつまでもよい剃り味を保つため、網刃・内刃は約1.5年ごとに交換されることをおすすめします。

お手入れの仕方

常により切れ味を保つために、シェービング後はシェーバーヘッドを掃除してください。

水洗い掃除

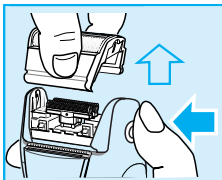
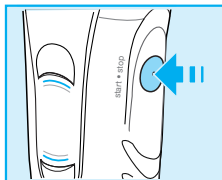
内刃、網刃、ヘッド部分の水洗いができます。(つけ置き洗いは出来ません)



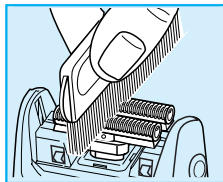
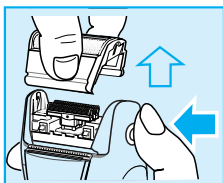
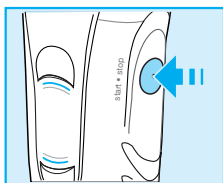
1. 網刃に市販のハンドソープ等をつける。
2. スイッチをstartにしてシェーバーを始動させながらハンドソープが充分洗い流れるまで水洗いする。
(40℃前後のぬるま湯で洗うとさらに効果的です)(尚、水洗い中もしくは網刃/内刃が漏れている時にスイッチをstartにすると、催促ランプ(赤)(5776のみ)が点灯する事がありますが、これは水との摩擦により、モーターに負荷が掛かる為、電池を通常より多く消耗する事が原因で、製品として問題はありません)
3. または、スイッチをstopにし、網刃取り外しボタンを押して 網刃を外し、内刃、網刃、ヘッド部のそれぞれを水洗いする。
4. 本体表面の水滴を拭き取り、網刃はシェーバーヘッド部を下に向けて水滴を落とし通気の良い場所で乾燥させる。(網刃を外しておくと早く乾燥できます)
5. 乾燥後、網刃の刃面にオイル(非売品)又は、内刃と網刃の刃面にシェーバークリーナー(別売品)をつける。

⚠️ ご注意

- ・網刃表面(外刃)は拭き取りしないでください。
- ・台所/トイレ洗剤などは、使用しないでください。
- ・本体は防滴構造となっていますので水中に放置しないでください。
- ・コンセントにプラグを差し込んだままの状態での水洗いしないでください。感電の原因となることがあります。



ブラシ清掃



1. スイッチをstopにし、網刃取り外しボタンを押して網刃を外す。
2. 網刃を軽くたたいてヒゲくずを落とす。
3. 内刃にブラシをかけてヒゲくずを落とす。
4. 内刃を外し、内刃受け及びその周辺にもブラシをかける。

⚠️ ご注意

網刃(外刃)には決してブラシをかけないでください。

ブラシ清掃の際のお手入れ用品 シェーバークリーナー(別売)

快適な切れ味を保つため、シェーバークリーナー(別売)のご使用をおすすめします。


- 刃に付いた皮脂やヒゲくずなどの汚れを取り除きます。
- 刃面に潤滑性を与え、滑らかな剃り味が得られます。
- 除菌効果により、シェーバーヘッドのいやな臭いを押さえます。

⚠️ ご注意

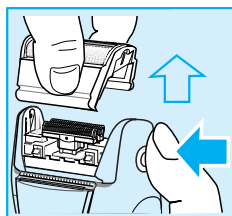
- ・シェーバークリーナー(別売)はアルコール分を含んでいます。革製品やフロリングの床等に付着すると変色する可能性がありますのでご注意ください。
- ・シェーバークリーナー(別売)は立てた状態で保管してください。

網刃及び内刃の交換について

いつまでもよい剃り味を保つため、網刃・内刃は約1.5年ごとに交換されることをおすすめします。

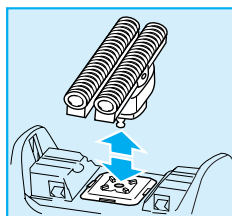
網刃 5000 Series (591Sシルバー)	内刃 7000/504
 <p data-bbox="360 362 938 386">網刃・内刃コンビパック 5000 Series (591Sシルバー)</p>	

網刃の交換の仕方



1. 網刃取り外しボタンを押して、網刃をシェーバーヘッドから取り外す。
2. 新しい網刃をカチッと音がするまでシェーバーヘッドにはめ込む。

内刃の交換の仕方



1. 内刃を90度回す。
2. 内刃の両端を持ち、上方に引っ張って外す。
3. 新しい内刃を外す際と逆の要領でカチッと音がするまでヘッドにはめ込む。

ご注意

網刃は非常に薄く精巧に作られていますので、お取扱いには次の事柄を必ずお守りください。

- 網刃には決してブラシをかけたり、指などで押さえたりして、衝撃を与えないでください。
- ご使用の度に、網刃を点検し、刃の変形、破れ等異常がないことを確認してください。
- 網刃やくせヒゲトリマーに変形や損傷が生じた状態では決してご使用しないでください。その状態でのご使用はお肌を傷つけることにもなり、場合によっては非常に危険です。必ず別売の網刃とお取り替えください。
- 使用方法の説明文中にある軽く当てるとは、例えばカミソリ本体を手のひらに受けた感じ、すなわちその自重ぐらい程度の力の当て方を意味しています。網刃が変形するような力を加えることは絶対に行わないでください。
- 切削部（網刃・くせヒゲトリマー・内刃・キワゾリ刃）には油を若干塗布してあります。その油がにじみ出ている場合には拭き取る等してからご使用ください。
- 内刃はステンレス鋼を研磨する等して作られており、ご使用初期の段階に黒い粉末が皮膚に付くことがあります。その場合には内刃をベンジン等で洗浄後ご使用ください。
- シェーバー本体及び網刃は浴室等、湿気の多い場所に放置しないでください。
- シェーバー本体の汚れは中性洗剤を含ませた布で拭き取ってください。シンナーやベンジンは絶対に使用しないでください。
- シェーバー本体に強い衝撃を与えないでください。
- ご自分でシェーバー内部機構には絶対触れないでください。
- シェーバー使用時の最適周囲温度は摂氏15度から35度の範囲です。摂氏0度以下または摂氏35度以上となる場所に放置しないでください。
- 専用コードは分解したり、改造はしないでください。



充電式電池リサイクルにご協力を

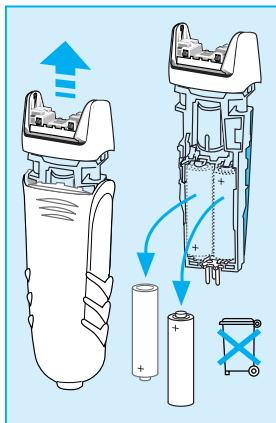
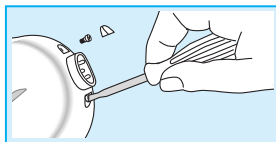
- このマークの商品には、充電式電池（ニッケルカドミウム充電電池）を使用しております。
- 充電式電池にはリサイクル可能な貴重な資源が使われております。
- ご使用済の商品の廃棄に際しては、充電式電池を取り出し、リサイクルボックスを設置している最寄りの協力店または特定の回収窓口へお持ちください。

最寄りのリサイクル協力店について
詳細は、有限責任中間法人JBRCのホームページをご参照ください。
・ホームページ： <http://www.JBRC.com>

ニッケルカドミウム充電電池の取り出し方法

（製品の廃棄以外には絶対に分解しないでください。修復不可能です。）

ご注意：電池に電気容量が残存している場合もありますので、電池の端子部分がショートする事の無いよう注意してください。もし、ショートしますと発火、火傷などの原因になります。また、電池の端子（金属製）でケガをしないよう、十分にご注意ください。



1. シェーバー本体の充電電池は使い切った状態で行ってください。（決して充電はしないでください。）
2. マイナスドライバー等をシェーバー底部の溝に差し込み、底部カバーを取り去り、ネジをはずします。
3. シェーバーヘッド部分を上方向に引き上げ取り外します。
4. シェーバー内部の固定テープで装着している充電電池を、電池ケースから取り外し充電電池のみを廃棄、または指定の場所にお送りください。尚、基板から取り外す際はマイナスドライバーを電池と基板の間に差し込み、引き上げると簡単にはずせません。

長年ご使用の電気製品の点検をぜひ!

愛情点検



ご使用の際このようなことはありませんか?

- スイッチを入れても、時々始動しないことがある。
- 専用コードやプラグが異常に熱い。
- 本体及び部品の変形・破損。
- コードを折り曲げると通電したり、しなかったりする。
- 本体ケースが変形していたり、コゲくさい臭いがする。
- その他の異常・故障がある。

お願い

このような症状のときは、使用を中止し、故障や事故防止のため、スイッチを切り、コンセントからプラグを抜いて、必ず販売店にご相談ください。

◆商品の仕様・外観・価格は予告なしに変更することがあります。

保証書とアフターサービス

1. 保証書について

- 保証書はこの使用説明書の巻末についておりますので、必ず「販売店名」「お買い上げ日」が記入されていることをお確かめになり、保証内容をよくお読みの後、大切に保管してください。
- 保証期間はお買い上げ日から1年間です。（但し、網刃・内刃等の消耗部品は保証対象外です。）

2. 修理のご依頼について

ご使用中に異常または故障が生じた場合は直ちに使用を中止し、お買い上げの販売店に点検修理をご依頼ください。

- 保証期間中は・・・お買い上げの販売店に保証書を提示の上、お申しつけください。
- 保証期間が過ぎているときは・・・修理によって機能が維持できる場合はお客様の希望により有料修理させていただきます。

3. 補修用性能部品の保有期間について

本製品の補修用性能部品を製造後、6年間保有しております。補修用性能部品とは、その製品の機能を維持するために必要な部品です。

4. 内部蓄電池利用製品について

使用説明書にしたがった充電をしても使用時間が著しく低下した場合は、電池の寿命によるものとお考えいただき、電池交換修理をご依頼ください。（有料修理になります。）

5. アフターサービスについてご不明な点やご相談は、お買い上げの販売店またはブラウンお客様相談室へお問い合わせください。

ブラウン製品サービス窓口について

製品全般についてのお問い合わせ等のご相談は・・・ブラウンお客様相談室



0120-13-6343

受付時間 9:30-12:30/13:30-16:30

(祝祭日を除く月～金)

ホームページからもご相談いただけます。

<http://www.braun.co.jp>

ご依頼をいただきました修理等については・・・ブラウンリペアセンター

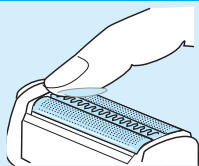
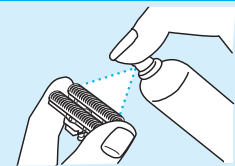
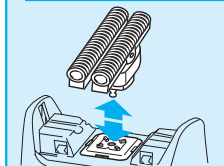
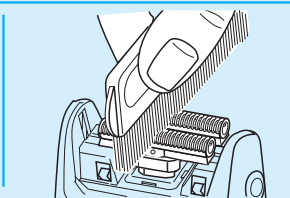
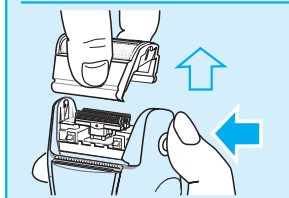
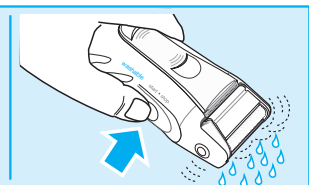
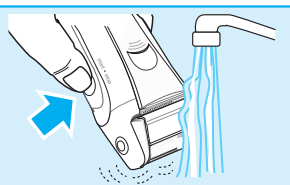
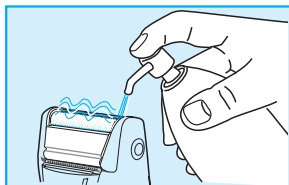
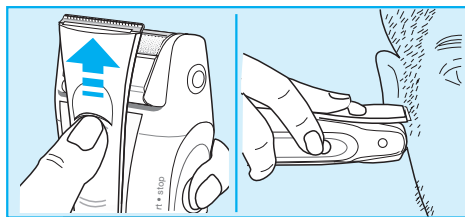
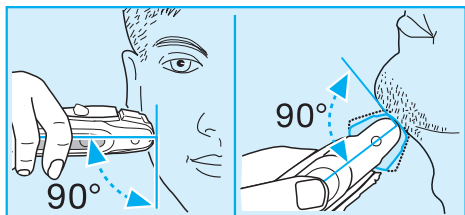
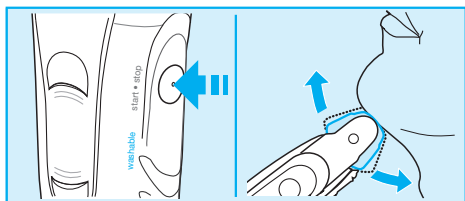
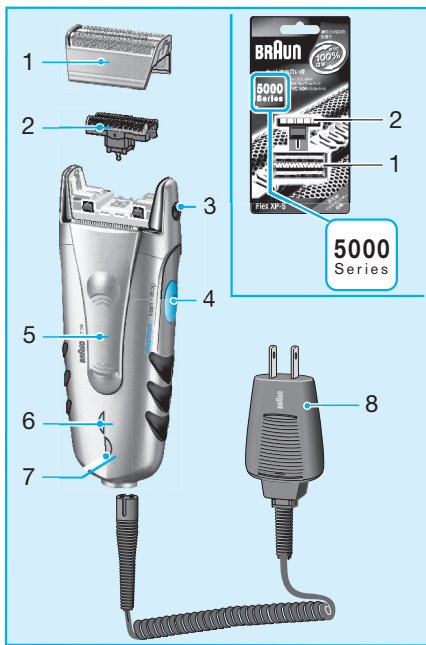
〒143-0006 東京都大田区平和島6-1-1

東京流通センター物流ビル B棟E3-4

Tel:03-5753-8802

受付時間 9:30-12:30/13:30-17:30 (祝祭日を除く月～金)

*ご注意:所在地、電話番号、受け付け時間に変更になることがあります。



無料修理規定

1. 使用説明書、本体添付ラベル等の注意書に従った使用状態で保証期間内に故障した場合には、無償修理をさせていただきます。
2. 保証期間内に故障して無償修理をお受けになる場合には、商品と本書をご持参、ご提示のうえ、お買い上げ販売店にお申しつけください。また、持ち込み修理の対象商品を直接ブラウンお客様相談室やブラウンリペアセンターに送付した場合の送料等はおお客様負担となります。
3. ご転居の場合は事前にお買い上げの販売店またはブラウンお客様相談室にご相談ください。
4. ご贈答等で本保証書に記入してあるお買い上げ販売店に修理がご依頼できない場合には、ブラウンお客様相談室にご相談ください。
5. 保障期間内でも次の場合には有料修理になります。
 - 使用上の誤り及び不当な修理や改造による故障ならびに損傷
 - お買い上げ後の移動、輸送、落下等による故障ならびに損傷
 - 火災、地震、水害、落雷、その他の天災地変、異常電圧、指定外の使用電源（電圧や周波数）等による故障ならびに損傷
 - 一般家庭以外（業務用等での長時間利用等）に使用された場合の故障ならびに損傷
 - 本書の提示がない場合
 - 本書にお買い上げの年月日、お客様名、販売店名の記入のない場合、あるいは字句を書き換えられた場合
 - 消耗部品の磨耗や損傷
 - ブラウンの認可していない人あるいは店舗で修理を行った場合
6. 本書は日本国内においてのみ有効です。
7. 本書は再発行いたしませんので紛失しないよう大切に保管してください。
8. This product has a 1-year limited warranty (excluding foil & cutter block). This warranty is valid only in Japan.

修理メモ

- ※ この保証書は、本書に明示した期間、条件のもとにおいて無料修理をお約束するものです。従ってこの保証書によって、保証を発行している者（保証責任者）、及びそれ以外の事業者に対するお客様の法律上の権利を制限するものではありませんので、保証期間経過後の修理について不明の場合は、お買い上げの販売店またはブラウンお客様相談室、ブラウンリペアセンターにお問い合わせください。
- ※ 保証期間経過後の修理・補修用性能部品の保有期間について詳しくは「保証書とアフターサービス」の項をご覧ください。

ブラウン フレックスXP S 5776/5774

保証書

持込修理

本書は、本書記載内容(裏面記載)で無料修理を行うことをお約束するものです。お買い上げの日から下記期間中に故障が発生した場合は本書をご提示のうえ、お買い上げの販売店に修理をご依頼ください。お客様にご記入いただいた保証書は、保証期間内のサービス活動及びその後の安全点検活動のために記載内容を利用させていただく場合がございますので、ご了承ください。

品名	ブラウン フレックスXP S 5776/5774	型番	BS 5 776 BS 5 774
保証期間	対象部分	期間(お買い上げの日より)	
	シェーバー本体 (但し網刃、内刃は除く)	1年	
お買い上げ日	年 月 日		
お客様ご芳名			
ご住所	〒		
販売店・住所			

(販売店及びお買い上げ日の記入なきものは無効です)

ジレット ジャパン エルエルシー

〒220-6013 横浜市西区みなとみらい2-3-1 クイーンズタワーA13階

BRUNN

XP S 5776
XP S 5774

5-724-458/02/I-06
Japan/GB