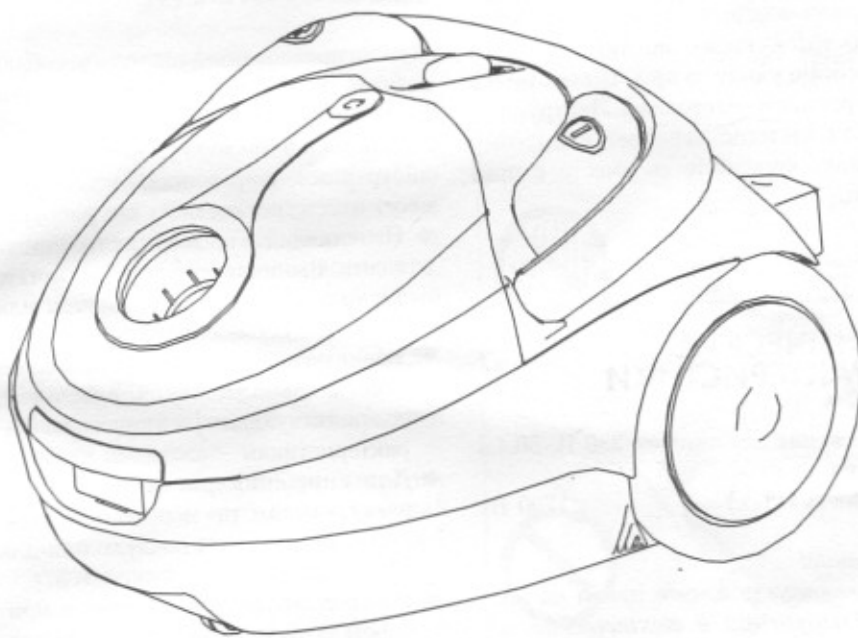


Инструкция по эксплуатации



**Bimatek**

**V – 6617 SMB**  
**ПЫЛЕСОС**

Уважаемый покупатель, уважаемая покупательница! Поздравляем Вас с приобретением нового пылесоса. При правильном использовании он прослужит Вам долгие годы.

Пожалуйста, внимательно изучите нижеследующую информацию. Она содержит важные указания по безопасности, а также по эксплуатации пылесоса и уходу за ним. Позаботьтесь о сохранности настоящей Инструкции и, если пылесос перейдет к другому хозяину, передайте ее вместе с прибором.

## ТЕХНИЧЕСКИЕ ХАРАКТЕРИСТИКИ

Напряжение питания	230 В, 50 Гц
Мощность (max)	1700 Вт

### Внимание!

Производитель имеет право на внесение изменений в технические характеристики и дизайн вследствие постоянного совершенствования продукции без дополнительного уведомления об этих изменениях.

Пылесос имеет удобную форму, высокую силу всасывания, низкий уровень шума, четырехуровневую систему фильтрации, позволяющую очищать воздух в Вашем доме, защиту корпуса от царапин, индикатор количества пыли, который показывает когда нужно произвести замену пылевого мешка. На корпусе предусмотрен ножной выключатель Вкл/Выкл, а также кнопка

автоматического сматывания шнура. Благодаря высокой маневренности пылесоса Вы можете легко производить уборку в Вашем доме.

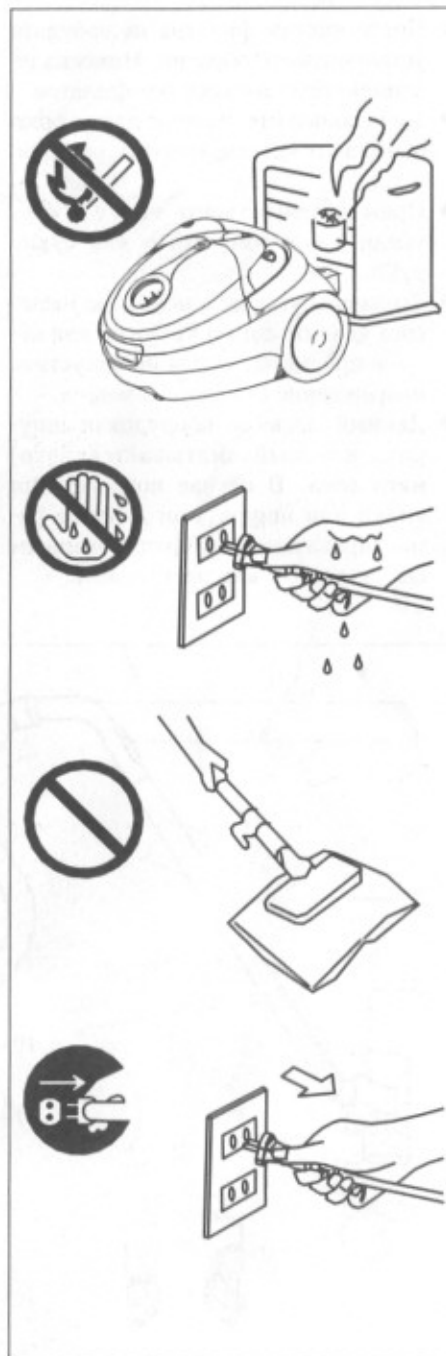
## УКАЗАНИЯ ПО ТЕХНИКЕ БЕЗОПАСНОСТИ

При использовании пылесоса соблюдайте перечисленные ниже требования. Если Вы используете пылесос не по назначению или не соблюдая требования инструкции, фирма-производитель не несет ответственности за его работу.

- ◆ Не оставляйте пылесос включенным в сеть. Вынимайте вилку из розетки, когда прибор не используется или перед его обслуживанием.
- ◆ Убедитесь в том, что напряжение в сети совпадает с напряжением, соответствующим техническим характеристикам
- ◆ Для снижения риска поражения электротоком не используйте пылесос на открытом воздухе или для уборки влажных поверхностей.
- ◆ Не позволяйте детям играть с прибором. Присматривайте за детьми, находящимися рядом с работающим прибором.
- ◆ Пользуйтесь прибором исключительно в соответствии с приведенными здесь инструкциями и применяете только рекомендуемые изготовителем принадлежности.
- ◆ Не пользуйтесь прибором с поврежденным электрошнуром или вилкой. Если пылесос не работает должным образом, упал, сломался, был оставлен вне дома или в него попала вода, обратитесь в сервисный центр.
- ◆ Не тяните и не носите пылесос за шнур, не используйте его в качестве

ручки, не закрывайте над шнуром дверь и не протягивайте его вдоль острых кромок или углов. Не работайте пылесосом над шнуром. Держите шнур подальше от нагреваемых поверхностей.

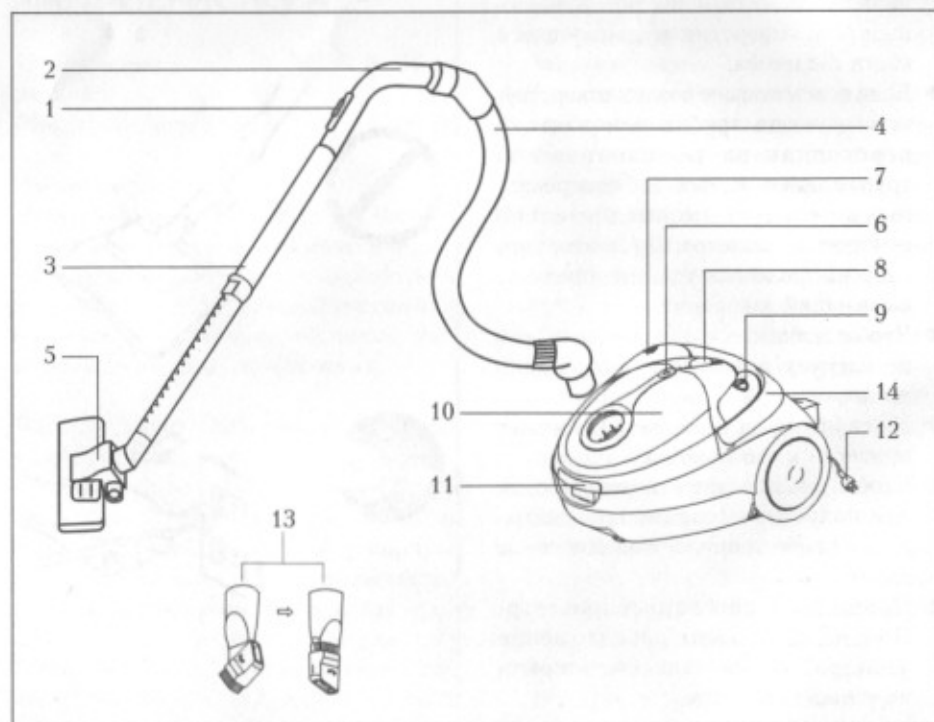
- ◆ Когда вынимаете вилку из сети, не тяните за шнур. Возьмитесь за вилку, а не за шнур.
- ◆ Не дотрагивайтесь до вилки или пылесоса мокрыми руками.
- ◆ Не просовывайте какие-либо предметы в отверстия. Не пользуйтесь пылесосом, если заблокированы отверстия. Следите за тем, чтобы отверстия были свободными от пыли, волокон, волос и всего того, что может уменьшить воздушный поток.
- ◆ Не позволяйте волосам, одежде, пальцам и любым частям тела попадать в отверстия и движущиеся части пылесоса.
- ◆ Если всасывающее воздух отверстие, всасывающая трубка или жесткий переходник на телескопической трубке оказываются заблокированными, следует незамедлительно выключить пылесос. До повторного запуска пылесоса удалите предмет, вызвавший засорение.
- ◆ Чтобы избежать порчи шланга, его не следует перегибать или сильно натягивать.
- ◆ Не садитесь на пылесос. Это может привести к его поломке.
- ◆ Чтобы снизить риск порчи мебели или получения травмы, при сматывании провода придерживайте его за вилку.
- ◆ Правильно вставляйте фильтр. При неправильном расположении фильтра, Вы не сможете закрыть переднюю крышку.



- ◆ После чистки фильтра не забудьте установить его обратно. Никогда не используйте пылесос без фильтра.
- ◆ Не используйте пылесос для уборки обогревателей, сигаретных окурков и т.д.
- ◆ Прежде чем вставить вилку в сеть убедитесь в том, что у вас сухие руки.
- ◆ До начала уборки с помощью пылесоса удалите с пола крупные или острые предметы, чтобы не допустить повреждение бумажного мешка.
- ◆ Данный пылесос оборудован шнуром, который сматывается автоматически. В случае повреждения вилки или шнура, они должны ремонтироваться квалифицированным специалистом или электриком.

## УСТРОЙСТВО ПЫЛЕСОСА

1. Регулятор снятия разряжения.
2. Ручка.
3. Металлическая телескопическая трубка.
4. Шланг.
5. Универсальная щетка пол/ковер.
6. Индикатор заполнения пылесборника.
7. Кнопка смотки провода.
8. Регулятор мощности.
9. Выключатель.
10. Крышка пылесоса.
11. Кнопка открывания крышки пылесоса.
12. Электрический провод.



13. Щелевая насадка и насадка для мебели.
14. Ручка пылесоса.

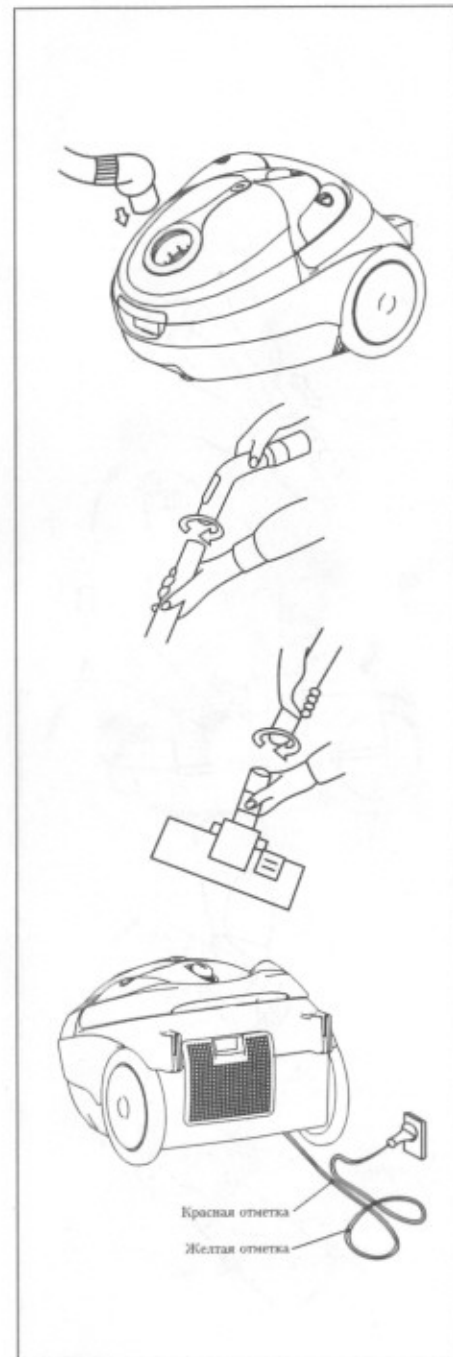
## СБОРКА

Перед тем как начать собирать или разбирать пылесос, его нужно отключить от электрической сети.

1. Подсоединение шланга к корпусу пылесоса. Вставьте соединительный конец шланга в воздухоприемник, при этом он должен зафиксироваться. Чтобы отсоединить шланг от корпуса пылесоса, Вам нужно нажать на фиксатор и вытащить шланг.
2. Подсоединение телескопической трубы. Плотнo вставьте телескопическую трубу в рукоятку и поверните ее. Вставьте телескопическую трубу в щетку для чистки ковровых покрытий

## ЭКСПЛУАТАЦИЯ

Перед использованием пылесоса отмотайте шнур на достаточную длину и вставьте вилку в электросеть. Желтая метка на электрошнуре указывает максимальную длину шнура. Не отматывайте шнур дальше красной метки. Не делайте это с силой, т.к. Вы можете повредить шнур. Чтобы снизить риск порчи мебели или получения травмы при сматывании провода, придерживайте его за вилку.



Красная метка  
Желтая метка

*Внимание. После того, как вы закончили уборку, нужно выдернуть вилку из розетки и, придерживая ее, нажать кнопку смотки провода.*

### Выключатель Вкл/Выкл

Вставьте вилку в розетку. Чтобы включить или выключить пылесос, нужно нажать на кнопку Вкл/Выкл (ON/OFF).

### Регулятор подсоса воздуха

Открывая или закрывая клапан подсоса воздуха, вы можете регулировать силу всасывания.

### Регулятор мощности двигателя

Передвигая клавишу регулятора на корпусе пылесоса, вы можете регулировать мощность двигателя и силу всасывания.

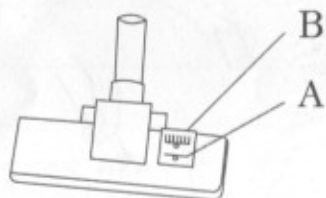
### Аксессуары

#### Насадка ковер/пол

Универсальная щетка пол/ковер идеально подходит для ежедневной очистки ковров и твердых напольных покрытий.

Для уборки ковровых покрытий переведите педаль, которая находится на насадке, в положение А.

Для уборки твердых напольных покрытий переведите педаль, которая находится на насадке, в положение В.



### Щелевая насадка

Щелевая насадка и щетка для сбора пыли должны храниться на держателе насадок.

- ◆ Щелевая насадка. Используется для очистки батарей, щелей, углов, малых отверстий под основанием мебели и между подушками обивки.
- ◆ Щетка для сбора пыли используется только вместе с щелевой насадкой. Используется для очистки мебели, жалюзи, книг, поверхностей осветительных приборов и полок.

### Парковка

После окончания уборки поставьте пылесос в вертикальное или горизонтальное положение.

## ТЕХНИЧЕСКОЕ ОБСЛУЖИВАНИЕ

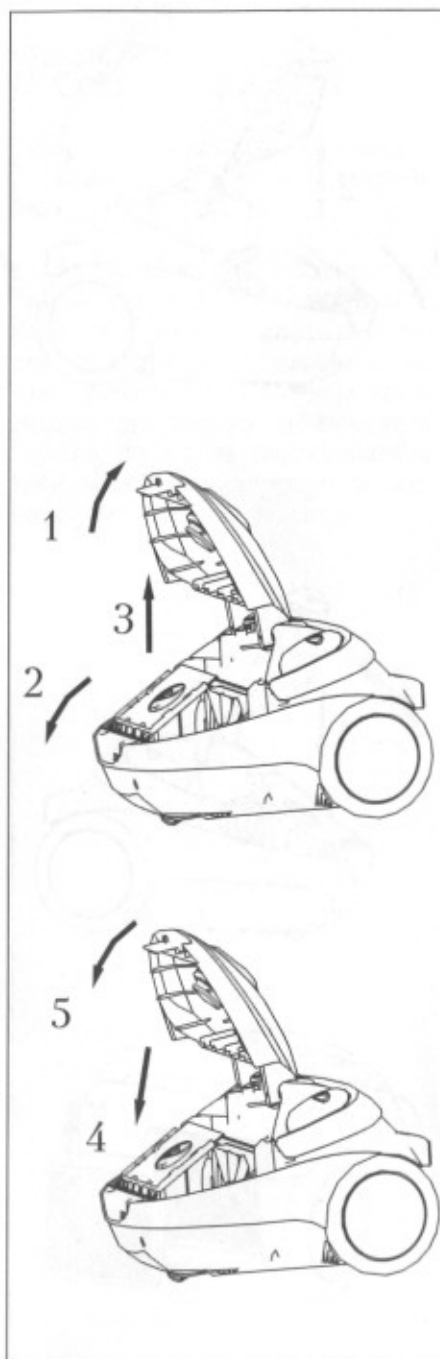
### Замена пылевого мешка

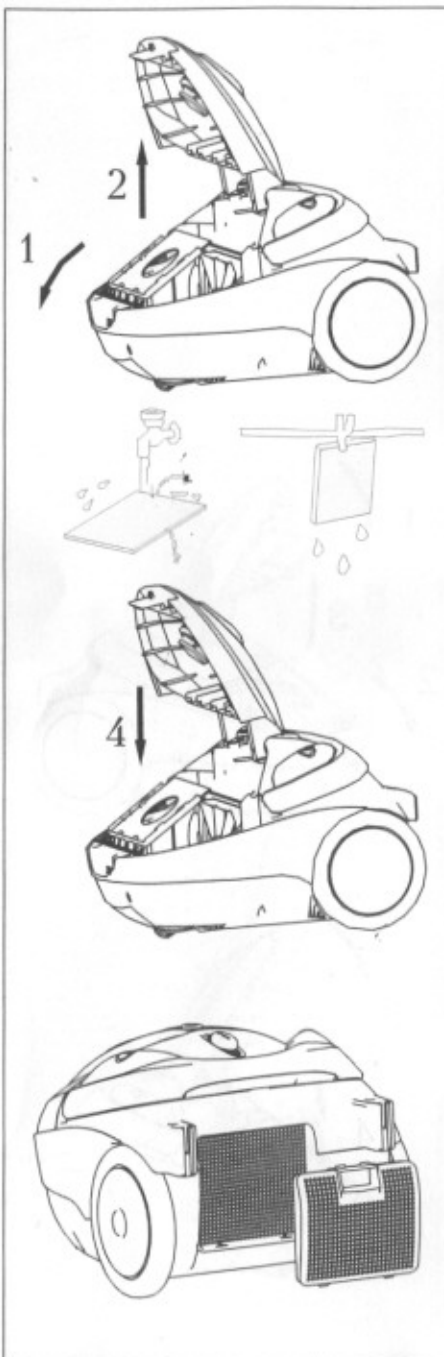
Перед заменой пылевого мешка отключите пылесос от электрической сети.

Используйте изделие только со вставленным мешком для пыли.

Если вы забыли вставить мешок или вставили его неправильно, крышка пылесоса может закрыться не полностью.

1. После отсоединения гибкого шланга откройте переднюю крышку.
2. Не забудьте выдвинуть закрывающую планку бака для мешка.





3. Затем вы можете вынуть мешок из пылесоса.
4. Выньте заполненный мешок и вставьте новый.
5. До конца закройте крышку пылесоса.

### ПОРЯДОК УХОДА ЗА ФИЛЬТРАМИ

Необходимо чистить фильтр по крайней мере два раза в год.

Использовать изделие можно только при наличии фильтра.

В противном случае результатом может стать снижение мощности работы изделия или повреждение двигателя.

Перед очисткой фильтра изделие необходимо отключить от сети.

Не стирайте фильтр в стиральной машине. Мойте фильтр только вручную.

Не используйте фен для сушки фильтра.

1. Оттяните мешок для пыли вперед.
2. Выньте фильтр.
3. Промойте фильтр в воде комнатной температуры и полностью высушите его
4. Вставьте фильтр обратно.

### Замена фильтра выхода воздуха

1. Откройте крышку выходного отверстия.
2. Выньте фильтр и вставьте на его место новый.
3. Снова закройте крышку.

## ЧИСТКА И РЕМОНТ

### Чистка

Если корпус пылесоса загрязнился, протрите его мягкой тканью, смоченной в воде.

Не используйте бензин, масло, т.к. Вы можете деформировать или обесцветить корпус пылесоса.

### Ремонт

Если Вы обнаружили неполадку, выключите пылесос от электрической сети.

Не пытайтесь починить пылесос самостоятельно, обратитесь в авторизованный сервисный центр.

## ИНФОРМАЦИЯ О СЕРТИФИКАЦИИ

Товар сертифицирован в соответствии с законом «О защите прав потребителей».

Установленный производителем в соответствии с п.2 ст.5 Федерального Закона РФ «О защите прав потребителей» срок службы для данного изделия равен 7 годам с даты изготовления при условии, что изделие используется в строгом соответствии с настоящей инструкцией по эксплуатации и применяемыми техническими стандартами.

СЪСТАВНИ ЧАСТИ

1	Водопроводна тръба
2	Секторна тръба
3	Секторна тръба
4	Секторна тръба
5	Секторна тръба
6	Секторна тръба
7	Секторна тръба
8	Секторна тръба
9	Секторна тръба
10	Секторна тръба
11	Секторна тръба
12	Секторна тръба
13	Секторна тръба
14	Секторна тръба
15	Секторна тръба
16	Секторна тръба
17	Секторна тръба
18	Секторна тръба
19	Секторна тръба
20	Секторна тръба
21	Секторна тръба
22	Секторна тръба
23	Секторна тръба
24	Секторна тръба
25	Секторна тръба
26	Секторна тръба
27	Секторна тръба
28	Секторна тръба
29	Секторна тръба
30	Секторна тръба
31	Секторна тръба
32	Секторна тръба
33	Секторна тръба
34	Секторна тръба
35	Секторна тръба
36	Секторна тръба
37	Секторна тръба
38	Секторна тръба
39	Секторна тръба
40	Секторна тръба
41	Секторна тръба
42	Секторна тръба
43	Секторна тръба
44	Секторна тръба
45	Секторна тръба
46	Секторна тръба
47	Секторна тръба
48	Секторна тръба
49	Секторна тръба
50	Секторна тръба
51	Секторна тръба
52	Секторна тръба
53	Секторна тръба
54	Секторна тръба
55	Секторна тръба
56	Секторна тръба
57	Секторна тръба
58	Секторна тръба
59	Секторна тръба
60	Секторна тръба
61	Секторна тръба
62	Секторна тръба
63	Секторна тръба
64	Секторна тръба
65	Секторна тръба
66	Секторна тръба
67	Секторна тръба
68	Секторна тръба
69	Секторна тръба
70	Секторна тръба
71	Секторна тръба
72	Секторна тръба
73	Секторна тръба
74	Секторна тръба
75	Секторна тръба
76	Секторна тръба
77	Секторна тръба
78	Секторна тръба
79	Секторна тръба
80	Секторна тръба
81	Секторна тръба
82	Секторна тръба
83	Секторна тръба
84	Секторна тръба
85	Секторна тръба
86	Секторна тръба
87	Секторна тръба
88	Секторна тръба
89	Секторна тръба
90	Секторна тръба
91	Секторна тръба
92	Секторна тръба
93	Секторна тръба
94	Секторна тръба
95	Секторна тръба
96	Секторна тръба
97	Секторна тръба
98	Секторна тръба
99	Секторна тръба
100	Секторна тръба



Bimatek



Товар сертифицирован в соответствии с законом «О защите прав потребителей»

# McGrp.Ru



## Сайт техники и электроники

Наш сайт [McGrp.Ru](http://McGrp.Ru) при этом не является просто хранилищем [инструкций по эксплуатации](#), это живое сообщество людей. Они общаются на форуме, задают вопросы о способах и особенностях использования техники. На все вопросы очень быстро находят ответы от таких же посетителей сайта, экспертов или администраторов. Вопрос можно задать как на форуме, так и в специальной форме на странице, где описывается интересующая вас техника.