

BRAUN

Series 7

790 cc



Type 5692

www.braun.com/register



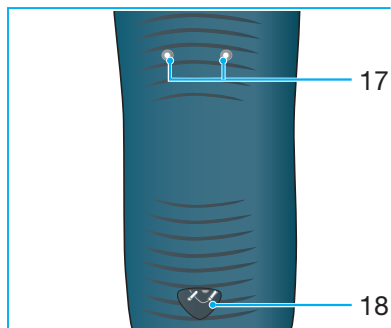
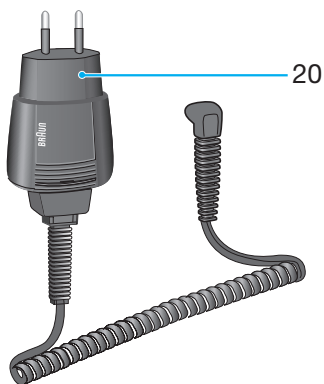
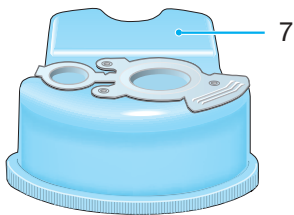
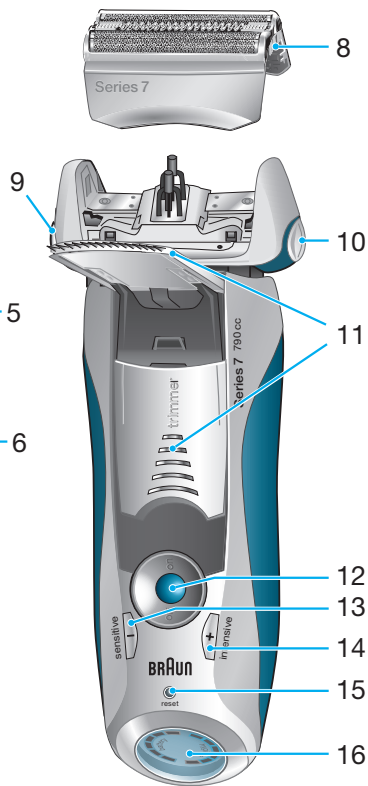
English	4
Français	12
Polski	21
Český	30
Slovenský	38
Magyar	46
Hrvatski	54
Slovenski	62
Türkçe	70
Русский	77
Українська	87
عربي	106

Braun Infolines

	0800 783 70 10
	1 800 509 448
	0 810 309 780
	0 800 14 592
	0 801 127 286 0 801 1 BRAUN
	221 804 335
	02/5710 1135
	(06-1) 451-1256
	01/6690 330
	080 2822
	0 212 473 75 85
	8 800 200 20 20
	+38 044 428 65 05
	852-25249377 (Audio Supplies Company Ltd.)

www.service.braun.com

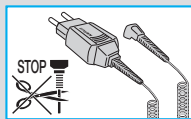
Braun GmbH
Frankfurter Straße 145
61476 Kronberg/Germany



Наши изделия разработаны в соответствии с самыми высокими стандартами качества, функциональности и дизайна. Мы уверены, что Вы останетесь довольны новой бритвой от фирмы Braun.

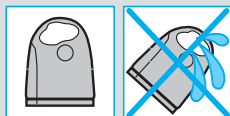
Предупреждение

Ваша бритвенная система комплектуется шнуром с вмонтированным безопасным блоком питания сверхнизкого напряжения. Во избежание поражения электрическим током запрещается заменять или модифицировать любые части бритвенной системы.



Это устройство не предназначено для использования детьми или лицами с ограниченными физическими или умственными способностями, если они не находятся под наблюдением лица, ответственного за их безопасность. Вообще, мы рекомендуем держать устройство в недоступном для детей месте.

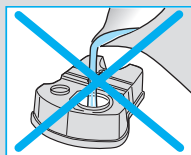
Во избежание утечки чистящей жидкости размещайте автоматическое устройство чистки и подзарядки Clean&Renew™ на плоской и устойчивой поверхности. Не допускайте опрокидывания, резкого перемещения или транспортировки устройства чистки и подзарядки Clean&Renew при установленном чистящем картридже. Не ставить устройство чистки и подзарядки Clean&Renew в зеркальном шкафу, на батарею, на полированные или лакированные поверхности.



В картридже для устройства чистки и подзарядки Clean&Renew находится легковоспламеняющаяся чистящая жидкость. Держите его вдали от источников возгорания. Курение вблизи запрещено.

Не подвергать длительному воздействию прямого солнечного света.

Не заправляйте картридж. Используйте только оригинальный сменный картридж Braun.



Описание

Автоматическое устройство чистки и подзарядки Clean&Renew

- ① Дисплей уровня чистящей жидкости
- ② Кнопка замены картриджа
- ③ Контакты соединения устройства чистки и бритвы
- ④ Кнопка «clean & dry» начать чистку
- ④a Кнопка «fast clean» быстрая чистка
- ⑤ Дисплей программы чистки

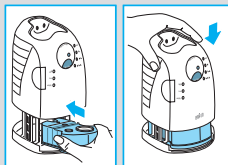
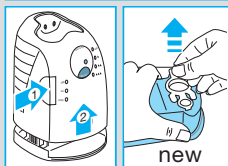
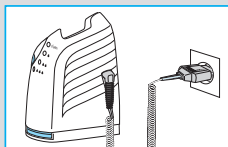
- ⑥ Разъем подключения устройства чистки и подзарядки к электросети
- ⑦ Чистящий картридж

Бритва

- ⑧ Кассета (бреющая сетка + режущий блок)
- ⑨ Кнопки съема кассеты
- ⑩ Кнопка «lock» (блокировки плавающей бреющей головки)
- ⑪ Откидной триммер для длинных волос
- ⑫ Кнопка Включения / Выключения
- ⑬ Кнопка «sensitive» (чувствительного) режима (-)
- ⑭ Кнопка «intensive» (интенсивного) режима (+)
- ⑮ Кнопка «reset» (перезагрузки)
- ⑯ Дисплей бритвы
- ⑰ Соединительные контакты бритвы и устройства чистки и подзарядки
- ⑱ Разъем подключения бритвы к электросети
- ⑲ Дорожный футляр
- ⑳ Набор специальных шнуров

Перед бритьем

Перед первым использованием подключите бритву к электросети с помощью шнура питания ⑳ или следуйте инструкциям приведенным ниже.



Установка автоматического устройства чистки и подзарядки Clean&Renew

- С помощью набора специальных шнуров ⑳ подключите разъем устройства чистки и подзарядки ⑥ к электросети.
- Нажмите на кнопку замены картриджа ② для открытия корпуса.
- Поместите чистящий картридж ⑦ на плоскую, устойчивую поверхность (например, на стол).
- Осторожно снимите заглушку картриджа.
- Плавно поместите картридж в основание устройства чистки и подзарядки до упора.
- Медленно закройте корпус устройства чистки и подзарядки, надавив на него до щелчка.

Дисплей уровня чистящей жидкости ① покажет уровень жидкости в картридже:






- «high» до 30 циклов чистки
- «low» осталось примерно на 7 чисток
- «empty» необходим новый картридж

Зарядка и чистка бритвы

Поместите бритву брешущей головкой вниз в устройство чистки и подзарядки (соединительные контакты ⑰ на тыльной стороне бритвы будут соответствовать контактам на устройстве ③).

Теперь при необходимости будет осуществляться зарядка бритвы. Устройство чистки и подзарядки Clean&Renew производит анализ на уровень загрязнения бритвы, результат анализа отображается включением одного из индикаторов дисплея программы чистки ⑤:

- «clean» бритва чистая
- «» требуется экономичная, т.е. кратковременная чистка
- «» требуется нормальная чистка
- «» требуется интенсивная чистка

В случае выбора системой одной из программ чистки, для ее запуска необходимо нажать кнопку «clean & dry» ④. **Для наилучших результатов рекомендуется проводить чистку после каждого бритья.**

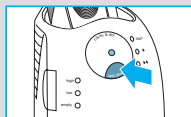
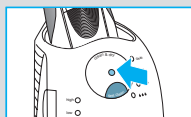
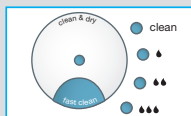
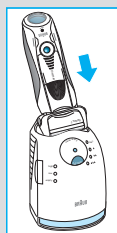
В процессе чистки индикатор соответствующей программы чистки будет мигать. Каждая программа чистки состоит из нескольких циклов, при которых чистящая жидкость пропускается через брешущую головку бритвы и включается процесс горячей сушки. Общее время чистки зависит от выбранной программы и в среднем составляет от 32 до 43 минут.

Программа чистки не должна прерываться. Во время сушки брешущая головка может быть горячей и влажной.

После завершения программы загорается голубой индикатор «clean». Теперь бритва полностью очищена и подготовлена к последующему использованию.

Быстрая чистка

Нажмите кнопку «fast clean» ④а для включения программы быстрой чистки без сушки. Это программа занимает около 25 секунд и рекомендуется в случае отсутствия времени для одной из автоматических программ чистки. При извлечении бритвы из устройства чистки и подзарядки сразу после программы «fast clean» (быстрая чистка), оботрите брешущую головку бритвы салфеткой.



Режим ожидания

Через 10 минут после окончания процесса зарядки и чистки устройство Clean&Renew переключается в режим ожидания: Индикаторы устройства и бритвы выключаются.



Экран бритвы

Левая сторона дисплея бритвы ¹⁶ показывает уровень зарядки аккумулятора, правая – уровень гигиены бритвы. (Аккумулятор полностью заряжен и бритва абсолютно чистая, когда с двух сторон дисплея появляются все 6 сегментов).

Сегменты аккумулятора:

Во время зарядки или во время использования бритвы, соответствующие сегменты аккумулятора начинают мигать. При полной зарядке аккумулятора появляются все 6 сегментов. При снижении уровня зарядки аккумулятора сегменты постепенно исчезают.

Индикатор низкого уровня зарядки:

При снижении уровня зарядки аккумулятора за 20%, окантовка сегмента низкого уровня зарядки загорается красным светом. Заряда аккумулятора хватит на 2 – 3 процесса бритья.



Сегменты гигиены:

Все 6 сегментов появляются на дисплее по завершении чистки бритвы в устройстве чистки и подзарядки Clean&Renew. При использовании бритвы во время бритья сегменты гигиены постепенно исчезают. При помещении бритвы в устройство чистки и подзарядки, система автоматически выбирает подходящую программу чистки и возвращает сегменты до уровня максимальной гигиены. Так как чистка бритвы под струей воды не является аналогично гигиеничным способом чистки по сравнению с чисткой устройством чистки и подзарядки, сегменты гигиены восполняются на дисплее только после чистки в устройстве чистки и подзарядки Clean&Renew.

Информация по зарядке

- Полная зарядка аккумулятора обеспечивает до 50 минут автономной работы бритвы. Время автономной работы может изменяться в зависимости от густоты щетины.

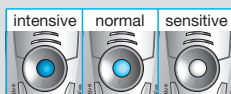


- Оптимальный диапазон температуры воздуха для зарядки бритвы от 5 °С до 35 °С. Не подвержайте бритву воздействию температуры свыше 50 °С в течение длительного времени.

Персональная настройка бритвы

Кнопками «чувствительный» ⑬ и «интенсивный» ⑭ вы можете выбрать наилучшие для вас настройки бритья отдельных частей лица. Индикация различных настроек осуществляется лампочкой встроенной в выключатель питания ⑫:

- «Intensive» = темно-синий (мощное бритье)
- «Normal» = светло-синий
- «Sensitive» = белый (для приятного бритья чувствительных частей лица, таких как шея)



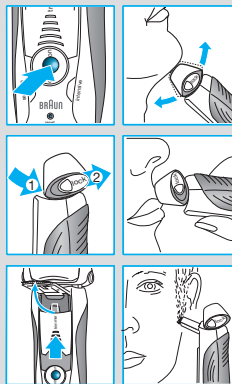
Для полного и быстрого бритья мы рекомендуем «интенсивный режим».

Нажатием кнопок «+» или «-» включаются выбранные вами настройки. При следующем включении будут выбраны последние настройки.

Как использовать

Нажмите кнопку Включения / Выключения для управления бритвой:

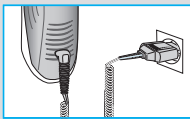
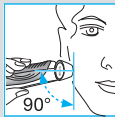
- Плавающая бреющая головка и плавающие бреющие сетки автоматически приспособятся к контурам Вашего лица.
- Для бритья труднодоступных участков (например, под носом) передвиньте кнопку блокировки плавающей бреющей головки ⑩ в дальнее положение для блокировки головки под углом.
- Для подравнивания бакенбардов, усов и бороды, движением вверх, включите откидной триммер для длинных волос.



Рекомендации для чистого бритья

Для достижения лучших результатов во время бритья Braun рекомендует следовать 3 простым шагам:

1. Всегда брейтесь до умывания.
2. Всегда держите бритву под прямым углом (90°) к коже.
3. Слегка натягивайте кожу и перемещайте бритву в направлении против роста волос.



Бритье при подключении к электросети

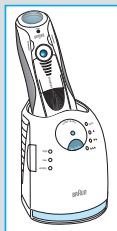
Если бритва полностью разряжена, и у вас нет времени на зарядку с помощью устройства чистки и подзарядки Clean&Renew, вы можете использовать бритву, подключив ее к электросети с помощью шнура питания.

Чистка

Автоматическая чистка

После каждого бритья помещайте бритву в устройство чистки и подзарядки Clean&Renew и выполняйте действия, указанные в разделе «До бритья». При этом осуществляется необходимая зарядка и чистка.

При ежедневном использовании, чистящего картриджа хватает примерно на 30 циклов чистки.



Гигиеническая чистящая жидкость содержит спирт, который после вскрытия картриджа начинает медленно испаряться в окружающую атмосферу. При не ежедневном использовании картридж следует заменять примерно через 8 недель.

Чистящая жидкость также содержит смазывающие средства, которые могут оставлять небольшие разводы на внешней стороне рамки бреющей сетки. Эти разводы очень легко убираются мягкой материей или бумажной салфеткой.

Ручная чистка



Возможна чистка бреющей головки под струей воды. Внимание:

Отсоедините бритву от источника электроэнергии перед чисткой под струей воды.

Чистка бритвы под струей воды – это альтернативный способ поддержания гигиены бритвы, особенно во время путешествий:

- Включите бритву (без подключения к электросети) и промойте бреющую головку под струей горячей воды. Также можно использовать жидкое мыло без абразивных субстанций. Смойте остатки пены и на несколько секунд включите бритву.
- Выключите бритву и нажмите кнопки съема кассеты ⑨. Снимите кассету (бреющая сетка + режущий блок) ⑧ и оставьте просохнуть.
- При регулярной чистке бритвы под струей воды, необходимо раз в неделю наносить каплю машинного масла на верхнюю часть кассеты (бреющая сетка + режущий блок).

В качестве альтернативы, Вы можете чистить бритву щеточкой, входящей в комплект:

- Отключите бритву. Снимите кассету (бреющая сетка + режущий блок) ⑧ и постучите ей по плоской поверхности. С помощью щеточки очистите внутреннюю поверхность плавающей головки бритвы. При этом не очищайте кассету щеточкой, поскольку это может ее повредить.

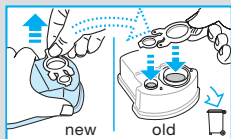
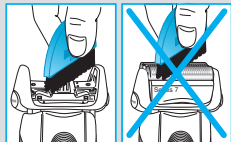
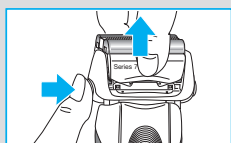
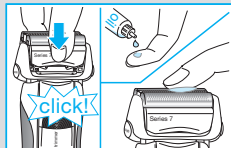
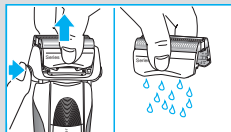
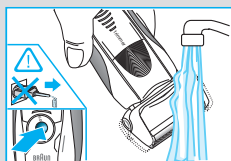
Чистка корпуса

Периодически очищайте корпус бритвы и устройство чистки и подзарядки Clean&Renew влажной тканью, особенно внутреннюю поверхность устройства, в которую помещается бритва.

Замена картриджа

После нажатия на кнопку замены картриджа ② для открытия корпуса устройства чистки и подзарядки Clean&Renew, подождите несколько секунд перед удалением использованного картриджа во избежание распыливания.

Прежде чем выкинуть использованный картридж, закройте его отверстие с помощью заглушки от нового картриджа, так как использованный картридж содержит остатки загрязненной чистящей жидкости.



Поддержание эффективности работы бритвы

Замена кассеты (бреющая сетка + режущий блок) / Перезагрузка

Для поддержания 100% эффективности работы бритвы производите замену кассеты (бреющая сетка + режущий блок) ⑧. Замену рекомендуется производить при включении индикатора замены на дисплее бритвы ⑮ (примерно каждые 18 месяцев) или по мере износа.



Индикатор замены будет напоминать вам в течение последующих 7 сеансов бритья о необходимости замены кассеты (бреющая сетка + режущий блок). После этого показания дисплея бритвы будут автоматически сброшены.



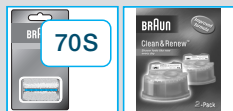
После замены кассеты (бреющая сетка + режущий блок), используя шариковую ручку, нажмите на кнопку перезагрузки ⑮ и удерживайте не менее 3 секунд для сброса счетчика.

При этом индикатор замены мигает и выключается после окончания сброса. Ручной сброс можно произвести в любое время.

Аксессуары

Представлены в магазинах бытовой техники или в Сервисных центрах Braun:

- Кассета (бреющая сетка + режущий блок) 70S
- Чистящий картридж Clean&Renew CCR



Содержание может быть изменено без предварительного уведомления.



Данное изделие соответствует всем требуемым европейским стандартам безопасности и гигиены.

Аккумуляторная и сетевая бритва Серия 7 модель 790, тип 5692

Сделано в Германии, Браун ГмбХ, Braun GmbH, Waldstr. 9, 74731 Walldürn, Germany

Электрические спецификации смотрите на специальном шнуре.

Гарантийные обязательства фирмы BRAUN

Для всех изделий мы даем гарантию на два года, начиная с момента приобретения изделия.

В течение гарантийного периода мы бесплатно устраним путем ремонта, замены деталей или замены всего изделия любые заводские дефекты, вызванные недостаточным качеством материалов или сборки.

В случае невозможности ремонта в гарантийный период изделие может быть заменено на новое или аналогичное в соответствии с Законом о защите прав потребителей.

Гарантия обретает силу только если дата покупки подтверждается печатью и подписью дилера (магазина) на последней странице оригинальной инструкции по эксплуатации BRAUN, которая является гарантийным талоном.

Эта гарантия действительна в любой стране в которую это изделие поставляется фирмой BRAUN или назначенным дистрибьютором и где никакие ограничения по импорту или другие правовые положения не препятствуют предоставлению гарантийного обслуживания. Гарантия не покрывает повреждения, вызванные неправильным использованием (см. также список ниже) нормальный износ деталей (например, сетки и режущего блока) в процессе эксплуатации изделия.

Эта гарантия теряет силу если ремонт производился не уполномоченным на то лицом и если использованы не оригинальные детали фирмы BRAUN.

В случае предъявления рекламации по условиям данной гарантии, передайте изделие целиком вместе с гарантийным талоном в любой из центров сервисного обслуживания фирмы BRAUN.

Все другие требования, включая требования возмещения убытков, исключаются, если наша ответственность не установлена в законном порядке.

Рекламации, связанные с коммерческим контрактом с продавцом не попадают под эту гарантию.

В соответствии с законом РФ № 2300-1 от 7.02.1992 г. «О защите прав потребителей» фирма BRAUN устанавливает срок службы на свои изделия равным двум годам с момента приобретения или с момента производства, если дату продажи установить невозможно.

Изделия фирмы BRAUN изготовлены в соответствии с высокими требованиями европейского качества. При бережном

использовании и при соблюдении правил по эксплуатации, приобретенное Вами изделие фирмы BRAUN, может иметь значительно больший срок службы, чем срок установленный в соответствии с Российским законом.

Случаи, на которые гарантия не распространяется:

- дефекты, вызванные форс-мажорными обстоятельствами;
- использование в профессиональных целях;
- нарушение требований инструкции по эксплуатации;
- неправильная установка напряжения питающей сети (если это требуется);
- внесение технических изменений;
- механические повреждения;
- повреждения по вине животных, грызунов и насекомых (в том числе случаи нахождения грызунов и насекомых внутри приборов);
- для приборов, работающих от батареек,
 - работа с неподходящими или истощенными батарейками, любые повреждения, вызванные истощенными или текущими батарейками (советуем пользоваться только предохраненными от вытекания батарейками);
- для бритв – смятая или порванная сетка.

Внимание! Оригинальный Гарантийный Талон подлежит изъятию при обращении в сервисный центр для гарантийного ремонта. После проведения ремонта Гарантийным Талоном будет являться заполненный оригинал Листа выполнения ремонта со штампом сервисного центра и подписанный потребителем по получении изделия из ремонта. Требуется проставления даты возврата из ремонта, срок гарантии продлевается на время нахождения изделия в сервисном центре.

В случае возникновения сложностей с выполнением гарантийного или послегарантийного обслуживания просьба сообщать об этом в Информационную Службу Сервиса фирмы BRAUN по телефону 8 800 200 20 20 (звонок из России бесплатно).