

BRAUN

7790 

7785 

+



7765



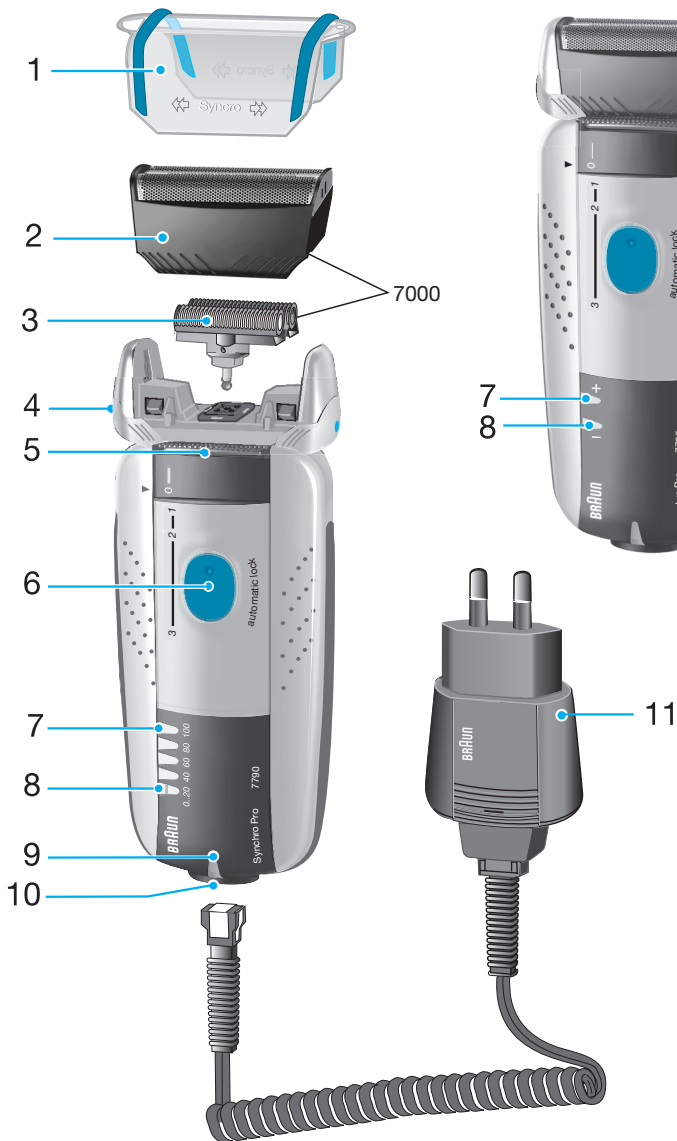
Syncro Pro

Type 5492
Type 5493

www.braun.com/register

Synchro Pro 7790

Synchro Pro 7785 Synchro Pro 7765



본 제품은 당사의 엄격한 기준 하에 만들어진 우수한 품질과 기능 그리고 디자인을 갖춘 제품입니다. 저희 브라운 제품을 구입해 주셔서 감사합니다. 브라운 싱크로 제품에는 브라운 전자동 세정기(클린 앤 리뉴 Clean & Renew™)가 포함되어 있습니다.

스마트 로직

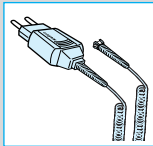
면도기 안에 내장된《스마트 로직》은 사용자의 면도 유형을 분석해서 배터리 상태를 조절함으로써 최상의 면도를 제공해 줍니다.

주의사항

본 제품은 낮은 전압을 적용하도록 제작되었습니다. 어떤 부품도 함부로 바꾸거나 조작하지 마십시오. 감전의 위험이 있습니다. 제조일시를 확인하기 위해서는 제품 하단의 로트번호를 참고하시기 바랍니다.

첫자리는 제조년도의 마지막 숫자를 나타내며, 다음 두 자리 숫자는 제품이 생산된 주를 표시합니다.

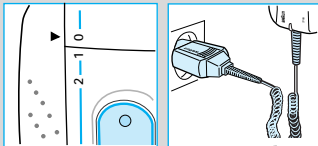
예: 429-이 제품은 2004년 29주차에 생산된 제품입니다.



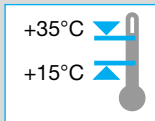
각부의 명칭

- | | |
|-----------------|---------------|
| 1. 보호캡 | 7. 충전표시등(녹색) |
| 2. 삼중 면도망 | 8. 저충전표시등(적색) |
| 3. 이중 면도날 | 9. 표시등 |
| 4. 면도망 분리버튼 | 10. 면도기 소켓 |
| 5. 긴 수염 정리용 트리머 | 11. 전용 코드 세트 |
| 6. 스위치 | |

충전 방법



- **최초 충전:** 전용 코드 세트를 면도기에 연결하고 스위치를 《0》의 위치에 두고 최소한 4시간 이상 충전하세요 (플러그가 뜨거워질 수도 있음). 면도기 안에 내장된《스마트 로직》은 충전 또는 방전과정은 물론 배터리 상태까지 자동으로 점검해서 사용자의 면도 유형에 맞게 적용합니다.
- 이후에는 내장된《스마트 로직》이 배터리의 성능을 최적의 상태로 유지시켜 줍니다. 예를 들어 사용자가 통상 방전하지 않고 사용할 경우《스마트 로직》은 그 사실을 감지하고 사용하지 않는 시점을 찾아 완전히 방전을 시키고 재충전을 해서 배터리를 원상태로 복원합니다 (6개월에 한 번 정도 및 필요한 경우에만).
- 완전 충전 후 사용 시간은 약 50분이며 사용에 따라 단축될 수 있습니다. 배터리 용량은 몇 번의 충전과 방전을 거뒀던 후에 최대화됩니다.
- 충전을 위한 주변의 최적 온도는 15°C에서 35°C입니다.
- 면도기를 50°C 이상의 온도에 장시간 방치하지 마십시오.



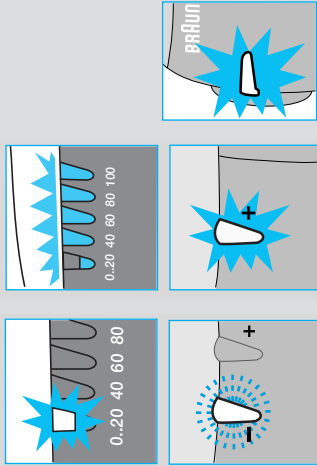
표시등

- 표시등은 면도기가 전원에 연결되었음을 보여줍니다.

7790 : 충전 배터리가 완전히 충전되거나 면도기가 전원에 연결되어 있을 경우, 스위치가 켜져 있을 때 5개의 모든 충전등에 불이 들어옵니다 (표시등 하나당 20% 정도의 남은 전력량을 표시합니다).

7785/7765 : 녹색 충전등은 면도기가 충전 중임을 나타냅니다. 충전이 완료되면 충전등이 깜박이거나 약해집니다. 이후에 다시 충전등이 켜지면 이것은 면도기가 완전한 충전용량을 유지하기 위해 재충전 중임을 알려줍니다.

7730/7785/7765 : 배터리가 20% 아래로 떨어졌을 경우, 면도기의 전원이 켜져 있을 경우 예는 적색 저충전표시등에 불이 들어옵니다. 남은 배터리는 앞으로 2~3번의 면도가 가능함을 나타냅니다.



면도방법

스위치 위치

0=off(스위치가 잠겨있음)

면도를 하려면 스위치를 눌러 위로 밀어 올립니다.

1=스윙 헤드 사용

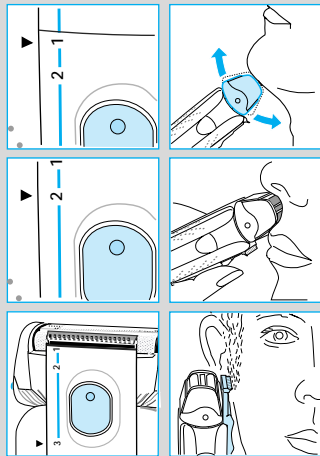
스윙 헤드가 얼굴의 어느 각도에서도 면도를 가능하게 해줍니다.

2=스윙헤드 고정 사용

코밑과 같이 면도하기 어려운 부위에는 고정시켜 사용하십시오.

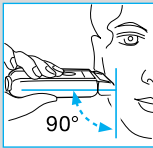
3=긴 수염정리용 트리머 사용

구렛나루나 턱수염 및 콧수염과 같은 긴 수염정리에 사용하십시오.



코드식 면도방법

배터리가 충전이 안된 경우 코드를 전원에 연결해서 사용하실 수 있습니다. (이 때 면도기가 즉시 작동하지 않으면 스위치를 《0》의 위치에 놓고 약 1분간 충전하십시오.)



완벽한 면도를 위한 제안

- 세면 전에 면도하십시오. 세면 후에는 피부가 약간 부어오르는 경향이 있습니다.
- 면도기는 피부와 90°각도로 사용하십시오.
- 피부를 끈게 편 상태에서 수염이 자란 반대방향으로 면도하십시오.
- 100%최적의 면도를 위하여 면도망과 날은 1년 6개월마다, 혹은 부품이 닳는 대로 교체해 주십시오.



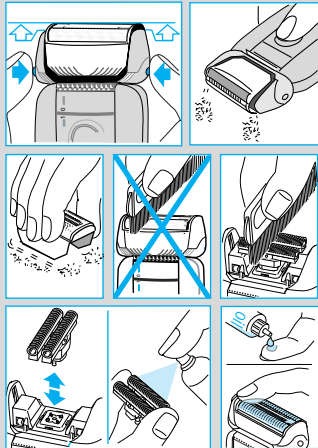
청소 및 보관

자동 청소

브라운 전자동 세정기는 면도기의 상태에 따라 자동 청소와 윤활 작용을 합니다. 사용설명서 B부분을 참조하십시오.

수동 청소

면도한 후에 스위치를 off에 놓습니다. 면도망 분리버튼을 눌러 면도망을 들어올립니다. (면도망을 완전하게 분리시키지 마십시오.) 약 5~10초간 면도기를 작동시켜서 수염찌꺼기를 떨어냅니다.



일주일에 한 번 정도 완전한 청소를 위해서 면도망을 분리하여 평평한 표면 위에 놓고 가볍게 톡톡 쳐서 찌꺼기를 제거합니다. 브러쉬를 이용해 면도날과 스윙 헤드 내부를 깨끗하게 청소하십시오.

피부가 건조하거나 면도기 작동 시간이 단축되면, 면도망 위에 윤활유를 바릅니다.

부품교체

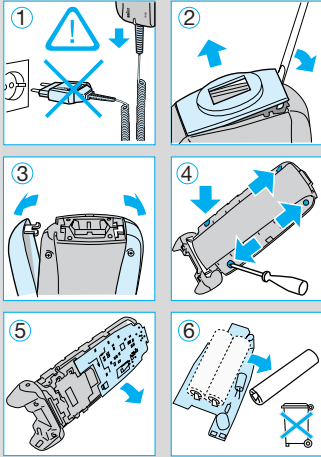
브라운 전자동 세정기는 면도기 청소와 충전 및 보관을 위하여 개발되었습니다. 전자동 세정기로 매일 면도기를 청소해 주십시오. (부품번호: 7000)

(*브라운 면도기를 사용하시는 분들께서 새로운 부품과 18개월간 사용한 부품의 차이를 비교해 주신 종합적인 평가결과입니다.)



7000

환경 관련 주의사항



본 제품에는 니켈-카드뮴 충전용 배터리가 들어 있습니다. 환경보호를 위하여 수명이 다한 후에도 일반쓰레기와 함께 버리지 마십시오. 그림과 같이 면도기를 열어 배터리를 분리한 후 제품 구입처나 지정된 폐전자 수거함을 통해 배출하십시오.

본 사용 설명서는 사전 예고 없이 변경될 수 있습니다.

본 제품은 EMC89/336/EEC와 저전압 기준 73/72/EEC에 적합하도록 만들어졌습니다.



전기적 명세는 전용 코드 세트를 참조하십시오.

제품의 수명이 다한 후에는 제품 구입처나 폐전자 수거함을 통해 배출하십시오.



Our products are designed to meet the highest standards of quality, functionality and design. We hope you enjoy your new Braun shaver. Braun Syncro 7790 and 7785 are supplied with a Braun Clean&Renew™ (please see separate use instructions).

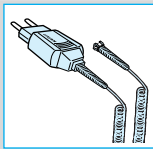
SmartLogic

The « SmartLogic » electronics inside your shaver analyzes your personal shaving patterns, and then adapts the battery care to ensure optimal performance.

Warning

Keep the appliance dry.

Your shaver is provided with a special cord set with an integrated Safety Extra Low Voltage power supply. Do not exchange or manipulate any part of it. Otherwise there is risk of electric shock.

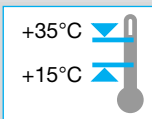
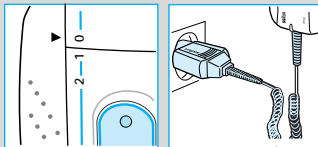


Description

- | | |
|-----------------------|---------------------------|
| 1 Foil protection cap | 7 Charging lights (green) |
| 2 Shaver foil | 8 Low-charge light (red) |
| 3 Cutter block | 9 Pilot light |
| 4 Foil release button | 10 Shaver socket |
| 5 Long hair trimmer | 11 Special cord set |
| 6 Switch | |

Charging the shaver

- **First charging:** Using the special cord set, connect the shaver to an electrical outlet with the switch on position «0» and charge it for at least 4 hours (plug might get warm). The SmartLogic inside your shaver automatically monitors the condition of the batteries as well as the charging/discharging processes and adapts them to your personal shaving patterns.
- From now on, the SmartLogic inside your shaver will ensure optimal care of the battery. If, for instance, it is your habit to never let the batteries get low, the SmartLogic will recognize this, look for a pause when you are likely to not use the shaver and completely discharge and then recharge your shaver to recondition the batteries (every six months at the most, and only when necessary).
- A full charge will give up to 50 minutes of cordless shaving time depending on your beard growth. However, the maximum battery capacity will only be reached after several charging/discharging cycles.
- Best environmental temperature range for charging is 15 °C to 35 °C.



- Do not expose the shaver to temperatures of more than 50 °C for longer periods of time.

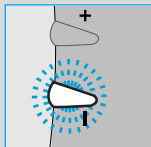
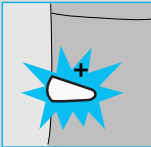
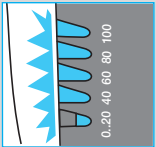
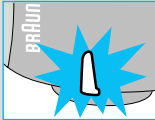
Indicator lights

The pilot light shows that the shaver is connected to the mains.

7790: When the rechargeable battery is fully charged, all five charging lights illuminate (20% per light), provided the shaver is connected to the mains or switched on.

7785/7765: The green charging light shows that the shaver is being charged. When the rechargeable battery is fully charged, the charging light flashes or goes off. If later on, the charging light comes on again, this indicates that the shaver is being recharged to maintain its full capacity.

7790/7785/7765: The red low-charge light flashes when the battery capacity has dropped below 20%, provided the shaver is switched on. The remaining capacity will then be sufficient for 2 to 3 shaves.



Shaving

Switch positions

0 = Off (switch is locked)

Press and push up the switch to operate the shaver:

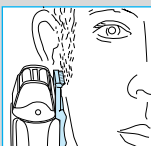
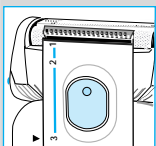
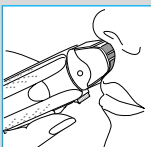
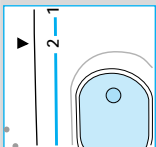
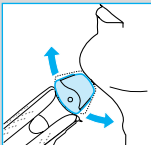
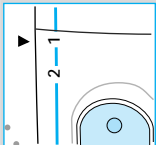
1 = Shaving with the pivoting head

The pivoting cutting system automatically adjusts to every contour of your face

2 = Shaving with the pivoting head locked at an angle (to permit shaving in difficult areas, e.g. under the nose)

3 = The long hair trimmer is activated

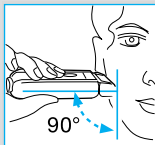
(for trimming sideburns, moustache and beard).



Shaving with the cord

If the rechargeable batteries are discharged, you may also shave with the shaver connected to an electrical outlets via the special cord set.

(If the shaver does not run immediately, charge it with the switch on position «0» for approx. 1 minute.)



Tips for the perfect shave

- We recommend that you shave before washing, as the skin tends to be slightly swollen after washing.
- Hold the shaver at right angles (90°) to the skin.
- Stretch your skin and shave against the direction of beard growth.
- To maintain 100% shaving performance, replace your foil and cutter block at least every 18 months or when worn.

Keeping your shaver in top shape

Automated cleaning

The Braun Clean&Renew™ (with 7790 and 7785 models only) automatically takes care of all cleaning and lubrication needs of your shaver.

Please refer to separate use instructions.

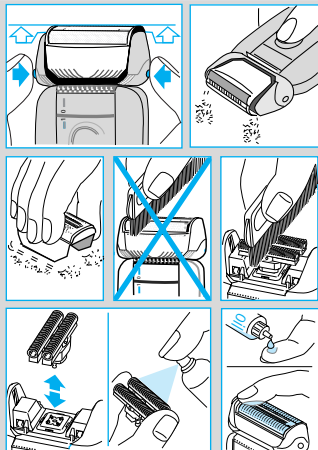


Manual cleaning

For easy cleaning after each shave, switch the shaver off. Press the release buttons to lift the shaver foil (do not remove the foil completely). Switch on the shaver for approx. 5-10 seconds so that the shaved stubbles can fall out.

For a thorough cleaning (weekly), remove the shaver foil and tap it out on a flat surface. Using the brush, clean the cutter block and the inner area of the pivoting head. About every four weeks, clean the cutter block with Braun cleaning agents.

If your skin is very dry and you notice a reduced operation time of the shaver, apply a drop of light machine oil onto the shaver foil.





7000

Replacing the shaving parts

To maintain 100% shaving performance, replace your foil and cutter block at least every 18 months or when worn. Change both parts at the same time for a closer shave with less skin irritation.

(Shaver foil and cutter block: 7000 series)

Environmental notice

This appliance is provided with nickel-hydride rechargeable batteries. To protect the environment, do not dispose of the appliance in the household waste at the end of its useful life. Open the housing as shown, remove and dispose of the batteries at your retail store or at appropriate collection sites according to national or local regulations.

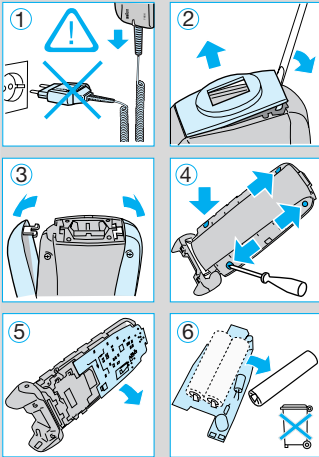
Subject to change without notice.

This product conforms to the European Directives EMC 89/336/EEC and Low Voltage 73/23/EEC.



For electric specifications, see printing on the special cord set.

Please do not dispose of the product in the household waste at the end of its useful life. Disposal can take place at a Braun Service Centre or at appropriate collection points provided in your country.



BRAUN



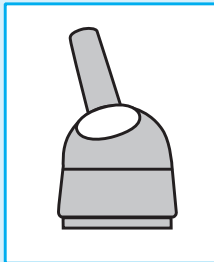
Clean & Renew™

Type 5301

A

3

2



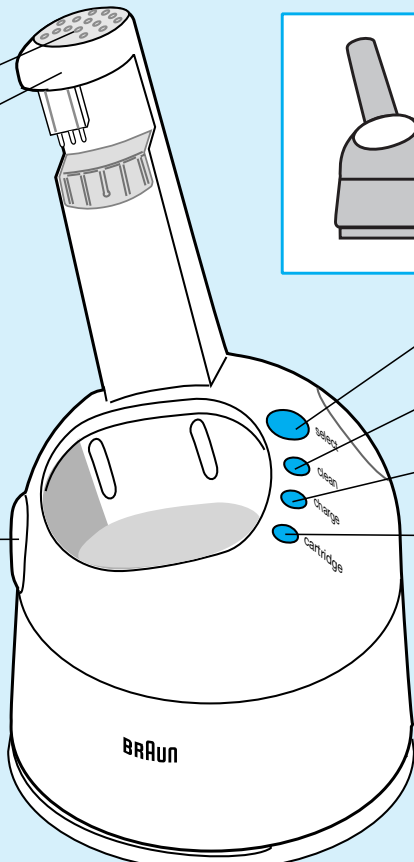
1

4

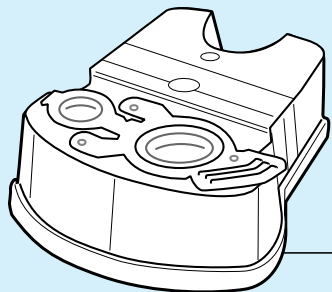
5

6

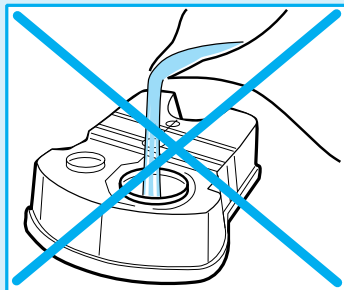
7

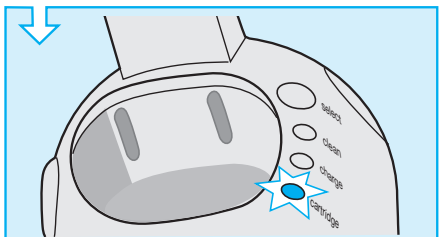
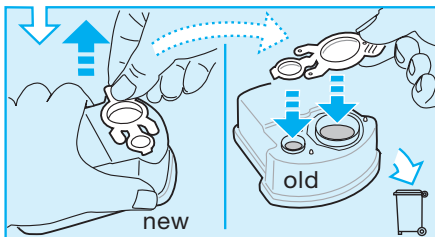
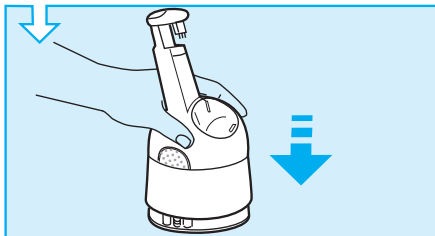
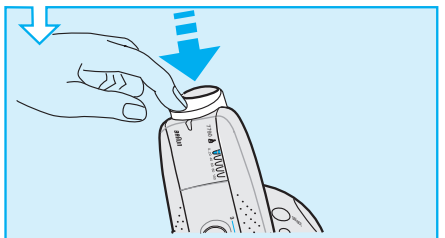
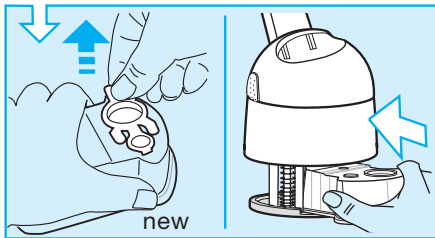
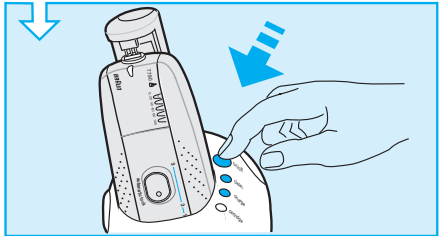
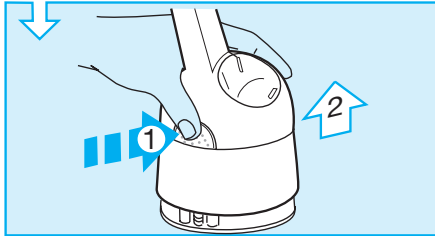
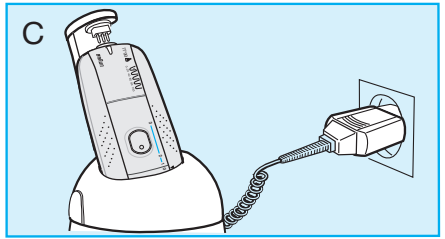
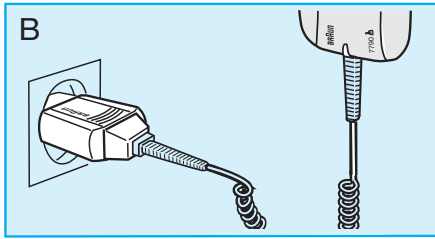


BRAUN



8





브라운 전자동 세정기는 먼지기 청소와 충전 및 보관을 위하여 개발되었습니다. 전자동 세정기로 매일 먼지기를 청소해 주십시오.

자동 청소 중에 먼지기는 최상의 청소를 위해 스위치가 이따금 켜졌다 꺼졌다 합니다.

특별히 조제된 세척용액은 소량의 윤활유가 들어 있기 때문에 따로 윤활유를 공급할 필요가 없습니다.

주의사항

- 제품에 들어있는 코드세트만을 사용하십시오.
- 세척용액이 새지 않도록 평평하고 안정된 곳에 놓거나 벽걸이(모든 제품에 다 있는 것은 아님)를 사용하십시오. 세척 카트리지가 장착된 경우에는 기울이거나 갑자기 움직이거나 운반하지 마십시오.
- 전자동 세정기는 거울 캐비닛이나 라디에이터 위 또는 미끄러운 표면 위에 놓지 마십시오. 직사광선을 피해 주십시오.
- 청소 겸용 충전 보관기는 발화성 용액을 함유하고 있습니다. 인화성 물질이나 담뱃불을 가까이 하지 마십시오. 어린이의 손이 닿지 않도록 하십시오. 카트리지 용액은 리필이 되지 않으므로 브라운 정품 카트리지를 만을 사용 하십시오.
- 먼지기 청소시 보호캡을 제거해 주십시오.



A 각부의 명칭

1. 카트리지 교환 리프트 버튼
2. 콘택트 보우
3. 분리버튼
4. 기능선택 버튼
5. 《clean》 표시등 : 세척과정 표시등
6. 《charge》 표시등 : 충전과정 표시등
7. 《cartridge》 표시등 : 카트리지 교체표시등
8. 세정 카트리지

벽걸이(모든 제품에 다 들어있지는 않음)

평평한 벽에 벽걸이를 설치하여 전자동 세정기가 수평을 유지하도록 합니다.

제품규격

- 정격소비전력 : 3W(세척시), 7W(충전시)
- 정격전압 : 100-240V, 50/60Hz(자동조절)
- 충전전압 : 12V

B 사용전

먼지기의 최초 충전 : 전원 공급코드를 직접 먼지기에 연결하여 4시간 이상 충전하고 최소 한 번 정도 먼지기를 사용한 후 전자동 세정기를 이용하여야만 청소 및 충전을 할 수 있습니다.

충전 배터리가 방전되면 《clean》 기능 하나만 선택하기보다는 《clean》 및 《charge》 기능을 함께 선택하시는 것이 좋습니다.

카트리지 장착

- 리프트 버튼(1)을 눌러 전자동 세정기를 엽니다.
- 카트리지를 평평하고 안정한 곳에 올려놓고 조심스럽게 카트리지 뚜껑을 분리합니다. 카트리지를 몸체 안으로 끝까지 밀어 넣습니다.
- 천천히 몸체를 아래로 눌러 닫습니다.

카트리지 교환

리프트 버튼을 눌러 몸체를 열고 몇 초간 기다린 후 다 사용한 카트리지를 빼냅니다.

새 카트리지의 뚜껑으로 다 사용한 카트리지를 확실히 막아서 폐기하십시오. 사용한 카트리지가 잔여물이 환경에 오염시킬 수도 있습니다.

C 작동방법

- 전자동 세정기를 전원에 연결시키십시오. 분리버튼(2)을 눌러서 콘택트 보우(3)를 엽니다. 먼도 후 먼지기 스위치를 끄고 먼도망이 끼워져 있는 상태로 전자동 세정기에 거꾸로 꽂아둡니다.
- 기능선택 버튼(4)을 눌러 다음의 기능을 선택하십시오. 《clean》 약 15분 《clean》 + 《charge》 약 75분 《charge》 약 60분 해당버튼에 불이 들어옵니다. (코드먼지기의 경우 《clean》기능만 선택할 수 있습니다.)
- 콘택트 보우를 내려 먼지기와 연결시키고 선택 기능을 작동시킵니다.
- 기능을 선택하지 않은 경우는 《clean》기능이 작동 됩니다.

- 작동 중에는 면도기가 세척액에 젖어서 사용할 수 없으므로 중단시키지 마십시오. 불가피한 경우라면 분리버튼을 누르십시오.
- 모든 작동이 끝난 후에는 해당 버튼의 불이 꺼집니다. 분리버튼을 눌러 면도기를 꺼내십시오.
- 《cartridge》 표시등이 깜박거리기 시작하면 카트리지가 내에 약 5회 정도 사용할 수 있는 세척액이 남아있음을 의미합니다. 5회 정도 사용한 후에는 세척기능이 떨어지므로 새로운 카트리지로 교체해 주십시오.
- 《cartridge》 표시등이 계속 깜박거리면 세척기능이 작동하지 않으므로 새 카트리지로 교체해 주십시오.
- 세척 카트리지가 한 개로 30회의 청소가 가능하며 매일 사용할 경우 약 4주마다 교체해 주셔야 합니다.
- 위생 세척 카트리지는 알코올이 들어있어 일단 개봉하면 천천히 공기 중으로 증발됩니다. 매일 사용하지 않더라도 약 8주 후에는 카트리지를 교체해 주십시오.
- 이따금 젖은 헝겊으로 몸체 특히 면도기를 닦아 놓는 부분을 잘 닦아주십시오.

본 사용 설명서는 사전 예고 없이 변경될 수 있습니다.

본 제품은 EMC89/336/EEC와 저전압 기준 73/72/EEC에 적합하도록 만들어졌습니다.



전기적 명세는 전용 코드 세트를 참조하십시오.

제품의 수명이 다한 후에는 제품 구입처나 폐전자수거함을 통해 배출하십시오.



품질 보증

- 본 제품은 구입일로부터 1년간 품질을 보증합니다.
- 1년간의 품질 보증기간 동안 제품 자체나 생산과정에서 비롯된 불량품은 상태에 따라 무료보수 또는 교환해 드립니다.
- 보증기간 내이라도 소비자의 귀책사유에 의한 파손(전압을 잘못 사용한 경우, 부적절한 전원 플러그에 연결한 경우, 사용 중 파손 등), 정상적인 마모, 사용에 지장이 없는 경미한 결함 등은 무상수리 또는 교환이 적용되지 않습니다.
- 브라운 서비스 센터가 아닌 다른 곳에서 수리를 하였거나 브라운 정품이 아닌 부품을 사용하였을 경우에는 품질보증 대상에서 제외됩니다. 그리고 본 제품의 구입일자가 판매점에 의해 혹은 구입자의 영수증에 의해 확인되어야만 정상적인 품질 보증품으로 인정됩니다. (구입시 영수증을 잘 보관하시어 애프터 서비스 시 불이익이 없도록 하십시오.)
- 애프터 서비스를 받으셨더라도 원래의 품질보증기간이 연장되는 것은 아닙니다.

브라운 제품의 보상기준은 재정경제부고시 소비자 피해보상규정에 따릅니다.

A/S 문의: 1588-1588

가까운 대우일렉 서비스 센터에서 A/S를 받으실 수 있습니다.

브라운제품:

전국 유명 백화점, 할인점, 양판점 및 전자상가에서 구입할 수 있습니다.

<http://www.braun.com>

<http://www.braun.co.kr>

품질보증서		
본 제품은 철저한 품질관리와 감사를 거쳐서 제조·수입된 제품입니다. 이와 관련된 내용으로 품질을 보증합니다.		
제품명	모델명	
구입일	보증기간	구입일로부터 1년
고 객	판매점	
	매 장 명	
한국 피앤지 판매 (유) 서울시 강남구 테헤란로 440-2 전화 02-550-0000 / 02-550-0000		

Braun Clean&Renew™ has been developed for cleaning, charging and storing your shaver. Clean your shaver daily in the Clean&Renew™.

During the automated cleaning process, the shaver is switched on and off at intervals to obtain best cleaning results. Since the specially formulated cleaning fluid contains a small amount of oil, the cleaning procedure also fulfills the lubrication needs of the shaver.

Important

- Only use the low voltage adaptation system supplied with the shaver.
- In order to avoid any leakage of the cleaning fluid, place the appliance on a flat, stable surface or use the wall holder (not included in all versions). Do not tip, move suddenly or transport in any way if a cleaning cartridge is installed.
- Do not place the appliance in a mirror cabinet, nor store it over radiators, nor place it on polished or laquered surfaces. Do not expose to direct sunlight.
- The appliance contains highly flammable liquid. Keep it away from sources of ignition. No smoking. Keep out of reach of children. Do not refill cartridge. Use only original Braun refill cartridge.
- When cleaning the shaver, its protection cap should be removed.



A Description

- 1 Lift button for cartridge exchange
- 2 Contact bow
- 3 Release button
- 4 Operation mode selector
- 5 «clean» light:
cleaning process indicator
- 6 «charge» light:
charging process indicator
- 7 «cartridge» light:
cartridge replacement indicator
- 8 Cleaning cartridge

Wall holder (not included in all versions)

Mount the wall holder with plugs and screws to a smooth wall so that the standing surface for the Clean&Renew™ is horizontal.

Technical specifications

- Power consumption:
3 W when cleaning
7 W when charging
- Power supply: 100-240 V \approx /50 or 60 Hz (automatic adaptation)
- Input voltage: 12 V

B Before using Clean&Renew™

Only applies for cordless shavers:

For the first charge of the shaver, connect the low voltage supply cord directly to the shaver, charge it for 4 hours and shave at least once.

Only then can the shaver be cleaned or recharged in the Clean&Renew™.

If the rechargeable battery is discharged, select the combined «clean» + «charge» programme rather than the «clean» programme alone.

Installing the cartridge

- Press the lift button (1) to open the housing.
- Hold the cartridge down on a flat, stable surface (e.g. table). Carefully remove the lid from the cartridge. Slide the cartridge into the base as far as it will go.
- Slowly close the housing by pushing it down until it locks.

Replacing the cartridge

After having pressed the lift button to open the housing, wait for a few seconds before removing the used cartridge.

Before discarding the used cartridge, make sure to close the openings using the lid of the new cartridge, since the used cartridge will contain contaminated cleaning solution.

C Operating your Clean&Renew™

- Connect your Clean&Renew™ with the low voltage supply cord to the mains electricity supply.
Open the contact bow (2) by pressing the release button (3). After shaving, switch the shaver off and place it upside down into the Clean&Renew™ (without having released the shaver foil).
- Select the operation mode by toggling with the mode selector (4):
 - «clean» (about 15 min)
 - «clean» + «charge» (about 75 min)
 - «charge» (about 60 min)The corresponding lights will come on. (With cord shavers, only the «clean» function can be selected.)
- Slide down the contact bow to connect the shaver and to start the selected programme. If no programme is selected, the default function «clean» will be started.
- Do not interrupt a running programme, as it leaves the shaver wet and not fit for use. If interruption is needed nonetheless, press the release button.
- After a programme has finished, the corresponding light will go out. Prior to the next shave, press the release button to release the shaver.
- When the «cartridge» light starts flashing, the remaining fluid in the cartridge is sufficient for about 5 more cleaning cycles. After these 5 cycles, the cleaning performance will be reduced and the cartridge has to be replaced.
- When the «cartridge» light illuminates constantly, the cleaning function is locked and a new cartridge has to be installed. Only then, the next cleaning cycle can be started.
- A cleaning cartridge should be sufficient for about 30 cleaning cycles. With daily use, the cleaning cartridge should be replaced approx. every 4 weeks.

- The hygienic cleaning solution cartridge contains alcohol which, once opened, will naturally evaporate slowly into the surrounding air. Each cartridge, if not used daily, should be replaced after approx. 8 weeks.
- Clean the housing from time to time with a damp cloth, especially the opening where the shaver rests.

Subject to change without notice.

This product conforms to the European Directives EMC 89/336/EEC and Low Voltage 73/23/EEC.



For electric specifications, see printing on the special cord set.

Please do not dispose of the product in the household waste at the end of its useful life. Disposal can take place at a Braun Service Centre or at appropriate collection points provided in your country.



