

# BRAUN

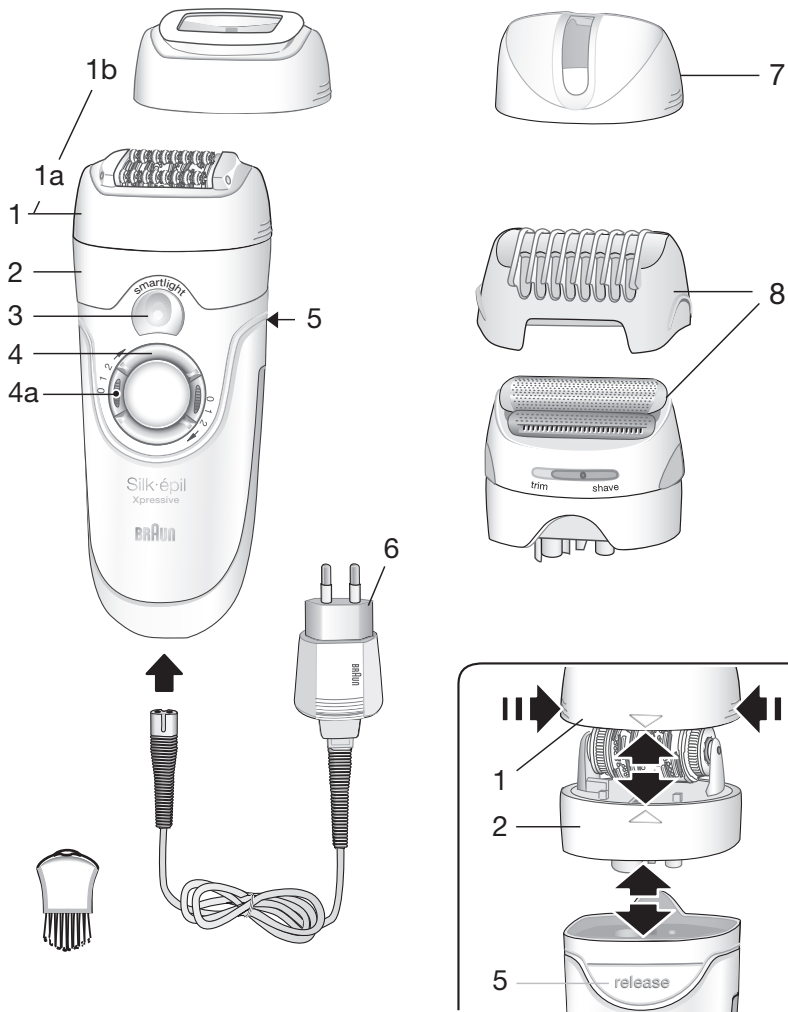
## Silk·épil® Xpressive

7480

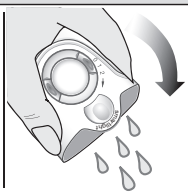
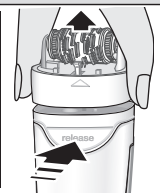
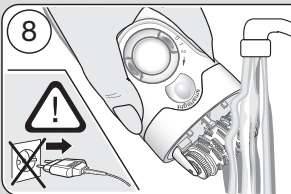
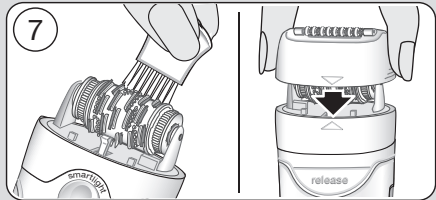
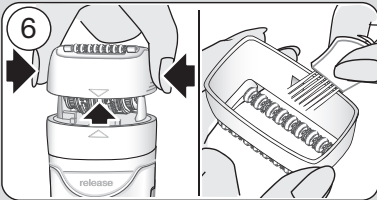
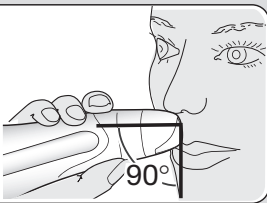
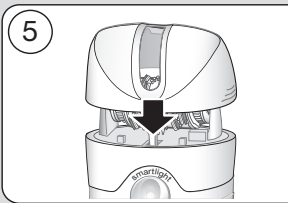
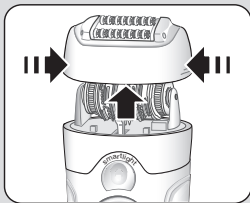
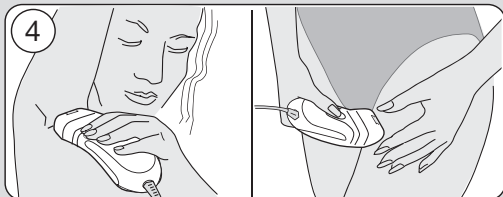
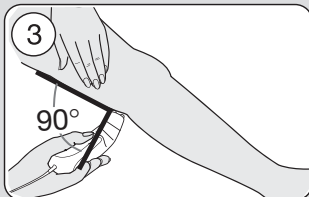
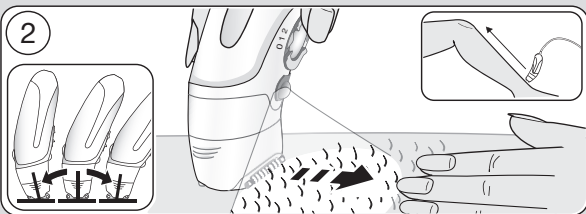
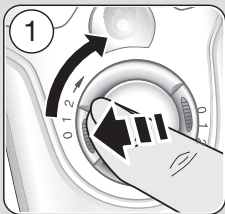


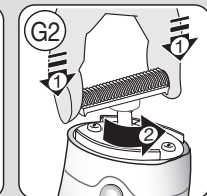
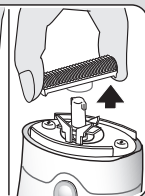
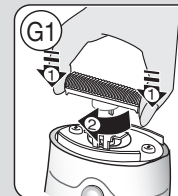
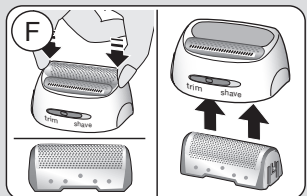
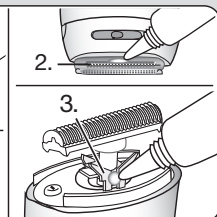
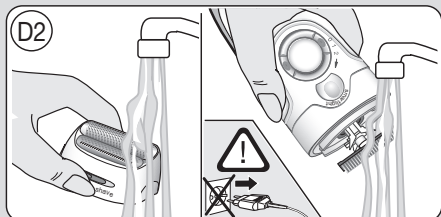
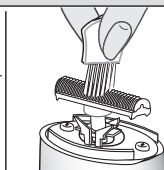
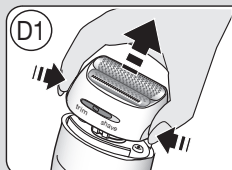
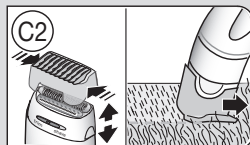
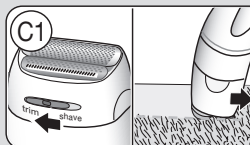
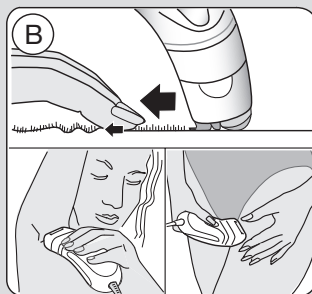
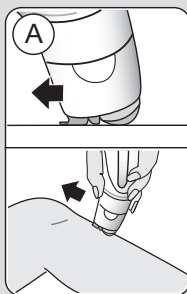
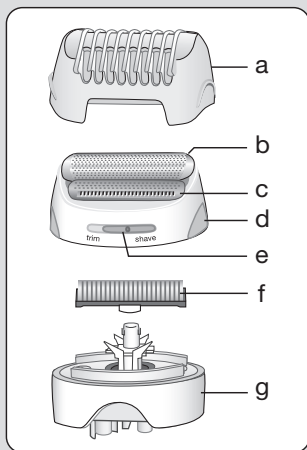
Type 5376

[braun-market.com.ua](http://braun-market.com.ua)



A



**B**

# Русский

Наши товары созданы в соответствии с высочайшими стандартами качества, функциональности и дизайна.

Мы надеемся, что Вам понравится использовать эпилятор Braun Silk-épil Xpressive.

Пожалуйста, внимательно прочитайте инструкцию по применению перед использованием прибора.

Braun Silk-épil Xpressive делает удаление нежелательных волосков максимально эффективным, мягким и простым. Его эпилирующая система удаляет волоски с корнем, оставляя кожу мягкой на несколько недель. А вновь появившиеся волоски станут мягкими и тонкими.


Новая эпилирующая головка с 40 пинцетами и системой SoftLift® для максимальной эффективности. Плавающая головка идеально прилегает к поверхности кожи, обеспечивая тщательное удаление даже самых коротких волосков. Массирующая насадка (1а) нежно массирует кожу перед эпиляцией и успокаивает ее после удаления волосков, снижая дискомфортные ощущения.

Насадка Efficiency cap (1b) помогает держать эпилятор в оптимальном положении к поверхности кожи и обеспечивает идеальный результат эпиляции.

Насадка для точечного удаления волос (7) обеспечивает предельную точность и контроль над удалением нежелательных волос на лице и других чувствительных участках тела.

Бреющая головка (8) отлично сбрасывает волоски в зоне бикини и подмышками.

## Важно:

- В целях соблюдения гигиены не передавайте прибор другим людям.
- Этот прибор оснащен специальным шнуром с Безопасным низковольтным блоком питания. Не извлекайте его и не вскрывайте, иначе возникнет опасность поражения током.
-  Прибор можно мыть под проточной водой.  
Внимание: перед мытьем прибора под проточной водой обязательно выньте шнур из розетки.
- Этот прибор не предназначен для использования детьми или другими лицами без помощи и присмотра, если их физические, сенсорные или умственные способности не позволяют им безопасно его использовать. Храните прибор вне досягаемости от детей.
- Во время работы прибор никогда не должен контактировать с волосами на голове, бровями во избежание какой-либо травмы, а также для предотвращения блокировки или повреждения прибора.
- Не используйте эпилятор без насадок на эпилирующую головку.

## Общая информация по эпиляции

Все методы удаления волос с корнем могут привести к врастанию волосков под кожу и раздражению (например, зуд, дискомфортные ощущения или покраснение кожи) в зависимости от состояния кожи и волос. Это нормальная реакция, которая должна быстро пройти, но она может быть и более сильной, если вы удаляете волосы впервые несколько раз и если у вас чувствительная кожа.

Если после 36 часов кожа все еще подвержена раздражению, мы рекомендуем вам обратиться к врачу. Обычно кожная реакция снижается, и дискомфортные ощущения значительно уменьшаются при повторном использовании Silk-épil.

В некоторых случаях может возникнуть воспаление в результате проникновения бактерий в кожу, например, при скользящем эпиляторе по коже. Тщательное очищение эпилятора перед каждым использованием уменьшит риск заражения.

Если у вас есть какие-либо сомнения по поводу использования эпилятора, пожалуйста, проконсультируйтесь со своим врачом. В следующих случаях этот прибор должен использоваться только после предварительной консультации с лечащим врачом:

- экзема, раны, реакция воспаленной кожи как фолликулитис (гнойные фолликулы волос) и варикозной расширение вен,
- родимки, пониженный иммунитет кожи, например, сахарный диабет, во время беременности, болезнь Рейнода,
- гемофилия или иммунодефицит.

### **Некоторые полезные советы**

Эпиляция осуществляется легче и более комфортно, когда волосы имеют длину 2–5 мм. Если волосы длиннее мы рекомендуем предварительно подрезать их до этой длины.

Проводя эпиляцию в первый раз, делайте это вечером так, чтобы любое возможное покраснение могло исчезнуть за ночь.

Для расслабления кожи мы рекомендуем нанести увлажняющий крем после эпиляции.

Тонкие волосы, которые вновь вырастают, могут не прорасти на поверхность кожи. Регулярное использование массажных губок не (например, после душа) или пилинг помогают предотвратить врастание волос, так как нежная чистка удаляет верхний слой кожи и тонкие волоски могут появиться на поверхности кожи.

## **Описание**

- 1a Плавающая массирующая насадка
- 1b Насадка Efficiency cap
- 2 Эпилирующая головка
- 3 Подсветка «smartlight»
- 4 Кнопка включения (4a)
- 5 Кнопка высвобождения эпилирующей головки
- 6 Шнур
- 7 Насадка для точечного удаления волос
- 8 Бреющая головка с насадкой OptiTrim

## **Подготовка в эпиляции**

- Кожа перед эпиляцией должна быть сухой и чистой.
- Перед использованием эпилятора убедитесь, что эпилирующая головка чистая.
- Всегда одевайте на эпилирующую головку (2) массирующую насадку (1).
- Чтобы сменить насадку, нажмите на боковые ребра.
- Чтобы сменить эпилирующую головку, нажмите кнопку высвобождения эпилирующей головки (5).

## **A Как проводить эпиляцию**

### **1 Включение**

- Поверните кнопку включения (4) по часовой стрелке до 2 скорости. Для медленной работы выберите скорость 1.
- Подсветка «smartlight» загорается и работает непрерывно пока прибор работает. Яркий дневной свет позволяет увидеть даже самые тонкие волоски, делая эпиляцию максимально эффективной.

### **2 Как правильно держать эпилятор**

- Немного натяните кожу на эпилируемом участке.
- Убедитесь, что эпилирующая головка между массажными роликами плотно соприкасается с кожей.
- Плавающая массирующая насадка точно следует контурам тела в процессе эпиляции.
- Медленно без надавливания ведите эпилятор в направлении против роста волос. Поскольку волосы могут расти в различных направлениях, можете проводить эпилятором и в других направлениях. Пульсирующие движения массажных роликов расслабляют кожу до и после прохождения эпилирующей головки.
- Если вы используете эпилятор уже не первый раз, можете снять массажные ролики (1a) и надеть насадку Efficiency cap (1b) для ускорения процесса удаления волосков.

### **3 Эпиляция ног**

Производите эпиляцию ног снизу вверх по голени. Держите ногу вытянутой во время ее эпиляции с обратной стороны.

### **4 Эпиляция подмышками и в зоне бикини**

Пожалуйста, имейте в виду, что эти области особенно чувствительны к боли. При повторном использовании чувство боли уменьшится. Для максимального комфорта эпиляции, длина волосков должна быть 2–5 мм. Перед эпиляцией тщательно очистите данные области, чтобы удалить остатки дезодоранта. Затем, слегка пощипывая кожу, чтобы избежать раздражения, вытрите поверхность полотенцем. При эпиляции подмышечной впадины руку необходимо держать вытянутой вверх для того, чтобы кожа была натянутой. После эпиляции кожа особенно чувствительна, поэтому избегайте использовать любые раздражающие вещества, такие как дезодоранты, содержащие алкоголь.

### **5 Эпиляция на лице**

Установите насадку для точечного удаления волос (7) на эпилирующую головку, и ваш эпилятор обеспечит совершенное удаление нежелательных волосков на лице и других чувствительных участках. Перед эпиляцией рекомендуется очистить кожу содержащим алкоголь средством. Воспользуйтесь очищающими салфетками для очищения участка кожи, на котором будет проводиться эпиляция. При эпиляции лица, натяните кожу одной рукой, другой рукой держите эпилятор под углом 90° и медленно ведите его.

### **Чистка эпилирующих головок**

После эпиляции выньте эпилятор из розетки и прочистите эпилирующую головку.

### Очистка щеточкой:

- 6 Снимите используемую насадку, а затем очистите ее с помощью щеточки.
- 7 Для очистки пинцетов используйте щеточку, смоченную спиртом. Очистите пинцеты с помощью щеточки с тыльной стороны эпилирующей головки, поворачивая барабан вручную. После очистки оденьте выбранную Вами насадку обратно на эпилирующую головку.

### Очистка под проточной водой:

- 8 Снимите используемую насадку. Поверните эпилятор эпилирующей головкой под струю воды. Затем нажмите кнопку высвобождения эпилирующей головки (5). Промойте ее. Встряхните эпилятор и эпилирующую головку, чтобы избавиться от капель на поверхности. Положите обе части эпилятора на просушку. Перед использованием убедитесь, что все детали высохли.

## **В Использование брейющей головки**

- a Насадка OptiTrim
- b Сетка
- c Триммер
- d Кнопка высвобождения брейющей головки
- e Кнопка режимов бритье/триммер
- f Режущий блок
- g Основа насадки

### **Бритье**

- Наденьте брейющую головку (10) до щелчка.
- Поверните кнопку включения (4) по часовой стрелке до 2 скорости.
- Убедитесь, что выбран режим «shave».

- Для получения наилучшего результата, брейющая сетка (b) и триммер(c) плотно прилегают к коже (A). Немного натяните кожу (B), медленно ведите эпилятор в направлении против роста волос. Триммер подравнивает длинные волосы, в то время как брейющая головка срезает очень короткие чтобы кожа была гладкой.
- При бритье на чувствительных участках всегда немного натягивайте кожу, чтобы избежать возможных царапинок.

### **Использование триммера**

Для подравнивания волосков и создания четких контуров, переключите кнопку режимов (e) в положение «trim» (C1) .

### **Подготовка длинных волосков к эпиляции**

Чтобы укоротить длинные волоски для проведения эпиляции, наденьте насадку OptiTrim (a) на брейющую головку. Переключите кнопку режимов в положение «trim». Медленно ведите эпилятор в направлении против роста волос (C2). Поскольку волосы могут расти в различных направлениях, можете проводить эпилятором и в других направлениях.

### **Чистка брейющей головки**

После эпиляции выньте эпилятор из розетки и прочистите брейющую головку.

### Сухая очистка:

- Нажмите кнопку высвобождения брейющей головки (d), и слегка постучите основанием головки о твердую поверхность.
- Тщательно очистите щеточкой режущий блок и внутреннюю часть головки (D1).



### Очистка под проточной водой:

Нажмите кнопку высвобождения бреющей головки (d). Ополосните сетку и режущий блок под проточной водой (D2). Положите сетку и режущий блок на просушку.

Перед использованием убедитесь, что обе детали высохли.

### Уход за отдельными деталями

- Бреющие части рекомендуется регулярно смазывать, примерно раз в 3 месяца (E). Если вы регулярно очищаете бритвенную головку под проточной водой, смазывайте ее после каждой четвертой очистки.
- Возможно использование машинного масла или вазелина для нанесения на бреющую сетку и режущий блок бреющей головки (E).
- Режущий блок бритвенной головки со временем затупляется, поэтому как только вы почувствуете недостаточное качество бритья - замените его.
- Не используйте бреющую головку если ее сетка повреждена.

### Как заменить детали бреющей головки:

Сетка: нажмите кнопки высвобождения бреющей головки, а затем снимите сетку, нажав на нее справа и слева одновременно (F). Устанавливать новую сетку необходимо снизу насадки.

Режущий блок: чтобы снять режущий блок нажмите и поверните его на 90° (G1), затем снимите.

Чтобы установить новый режущий блок нажмите и поверните его против часовой стрелки на 90° (G2).

Все запасные детали можно приобрести через сервисные центры Braun.

Шнур рассчитан на международный стандарт напряжения сети переменного тока.

В изделие могут быть внесены изменения без объявления.



**Данное изделие соответствует всем требуемым европейским и российским стандартам безопасности и гигиены.**

Сделано в Германии, BRAUN ГмбХ,  
Braun GmbH,  
Waldstr. 9, 74731 Walldürn,  
Germany

### Гарантийные обязательства фирмы BRAUN

Для всех изделий мы даем гарантию на два года, начиная с момента приобретения изделия.

В течение гарантийного периода мы бесплатно устраним путем ремонта, замены деталей или замены всего изделия любые заводские дефекты, вызванные недостаточным качеством материалов или сборки.

В случае невозможности ремонта в гарантийный период изделие может быть заменено на новое или аналогичное в соответствии с Законом о защите прав потребителей.

Гарантия обретает силу только если дата покупки подтверждается печатью и

подписью дилера (магазина) на последней странице оригинальной инструкции по эксплуатации BRAUN, которая является гарантийным талоном. Эта гарантия действительна в любой стране в которую это изделие поставляется фирмой BRAUN или назначенным дистрибьютором и где никакие ограничения по импорту или другие правовые положения не препятствуют предоставлению гарантийного обслуживания.

Гарантия не покрывает повреждения, вызванные неправильным использованием (см. также список ниже) нормальный износ бритвенных сеток и ножей, дефекты, оказывающие незначительный эффект на качество работы прибора.

Эта гарантия теряет силу если ремонт производился не уполномоченным на то лицом и если использованы не оригинальные детали фирмы BRAUN.

В случае предъявления рекламации по условиям данной гарантии, передайте изделие целиком вместе с гарантийным талоном в любой из центров сервисного обслуживания фирмы BRAUN.

Все другие требования, включая требования возмещения убытков, исключаются, если наша ответственность не установлена в законе порядке.

Рекламации, связанные с коммерческим контрактом с продавцом не попадают под эту гарантию.

В соответствии с законом РФ № 2300-1 от 7.02.1992 г. «О защите прав потребителей» фирма BRAUN устанавливает срок службы на свои изделия равным двум годам с момента приобретения или с момента производства, если дату продажи установить невозможно.

Изделия фирмы BRAUN изготовлены в соответствии с высокими требованиями европейского качества. При бережном использовании и при соблюдении правил по эксплуатации, приобретенное Вами изделие фирмы BRAUN, может иметь значительно больший срок службы, чем срок установленный в соответствии с Российским законом.

### **Случаи, на которые гарантия не распространяется:**

- дефекты, вызванные форс-мажорными обстоятельствами;
- использование в профессиональных целях;
- нарушение требований инструкции по эксплуатации;
- неправильная установка напряжения питающей сети (если это требуется);
- внесение технических изменений;
- механические повреждения;
- повреждения по вине животных, грызунов и насекомых (в том числе случаи нахождения грызунов и насекомых внутри приборов);
- для приборов, работающих от батареек, – работа с неподходящими или истощенными батарейками, любые повреждения, вызванные истощенными или текущими батарейками (советуем пользоваться только предохраненными от вытекания батарейками);
- для бритв – смятая или порванная сетка.

**Внимание!** Оригинальный Гарантийный Талон подлежит изъятию при обращении в сервисный центр для гарантийного ремонта. После проведения ремонта Гарантийным Талоном будет являться заполненный оригинал Листа выполнения ремонта со штампом сервисного центра и

подписанный потребителем по получении изделия из ремонта. Требуйте предоставления даты возврата из ремонта, срок гарантии продлевается на время нахождения изделия в сервисном центре. В случае возникновения сложностей с выполнением гарантийного или послегарантийного обслуживания просьба сообщать об этом в Информационную Службу Сервиса фирмы BRAUN по телефону 8 800 200 20 20 (звонок из России бесплатно).

# Українська

Наші вироби розроблені відповідно до найвищих стандартів якості, функціональності та дизайну. Ми сподіваємось, що Вам сподобається користуватися Вашим Braun Silk-épil Xpressive.

Просимо уважно прочитати інструкцію з експлуатації до застосування цього приладу та зберігати її для подальшого застосування.

Braun Silk-épil Xpressive розроблений для видалення небажаного волосся так ефективно, ніжно та просто, наскільки це можливо. Доведено, що епіляційна система видаляє волосся у коренів, залишаючи вашу шкіру гладенькою на декілька тижнів. Оскільки волосся, що виростає знову, стає тонкішим та ніжнішим, щетини більше не буде.


Епіляційна голівка характеризується унікальним пристроєм з 40 пінцетів та лез SoftLift® для отримання найвищої ефективності. Поворотна насадка ідеально повторює контури Вашого тіла для кращого видалення короткого волосся та забезпечення досконалості. Масажуюча система (1a) стимулює шкіру до видалення волосся та заспокоює її після епіляції для суттєвого зменшення відчуття болю.

Насадка Efficiency cap (1b) для швидкої епіляції забезпечує максимальний контакт зі шкірою та забезпечує оптимальний стан використання завдяки своїй гнучкості.

Насадка для точкового видалення волосся (7) забезпечує граничну точність та контроль над видаленням небажаного волосся на обличчі та інших чутливих ділянках тіла.

Голівка для гоління (8) розроблена спеціально для швидкого та точного гоління області бікіні та пахв.

## Важливі зауваження

- З причин гігієни не дозволяйте іншим особам користуватися цим приладом.
- Цей прилад оснащений спеціальним шнуром з інтегрованим джерелом живлення низької напруги за умовами безпеки. Не замінюйте та не регулюйте жодну його деталь. Інакше може виникнути ризик ураження електричним струмом.
-  Цей прилад дозволяється чистити під проточною водою.  
Застереження: Відключіть прилад від електроживлення перед очищенням водою будь-якої голівки.
- Цей прилад не призначений для використання дітьми або особами із зменшеною фізичною працездатністю або розумовими здібностями, якщо їм не забезпечений нагляд осіб, відповідальних за їхню безпеку. В цілому, ми рекомендуємо тримати цей прилад поза досяжністю дітей.
- При ввімкненні ніколи не слід торкатися приладом волосся на голові, вії, стрічок, тощо, для запобігання будь-яких травм, а також блокування або пошкодження приладу.
- Ніколи не використовуйте епіляційну голівку без насадки.

## Загальна інформація стосовно епіляції

Всі методи для видалення волосся у коренів можуть привести до вrostання волосся та до подразнення (наприклад, свербіння, дискомфорт та почервоніння шкіри), в залежності від стану шкіри та волосся.

Ця реакція є нормальною та має швидко зникнути, але може бути сильнішою, якщо Ви видаляєте волосся у коренів вперше, або якщо у Вас чутлива шкіра.

Якщо через 36 годин шкіра все ще проявляє ознаки подразнення, ми рекомендуємо Вам звернутися до лікаря. В цілому, реакція шкіри та відчуття болю починає значно зменшуватись при повторному використанні Silk-épil.

У деяких випадках може проявлятися подразнення шкіри, якщо бактерії проникають у шкіру (наприклад, рухаючи прилад по шкірі). Ретельне очищення епіляційної голівки перед кожним використанням мінімізує ризик потрапляння інфекції.

Якщо ви маєте будь-які сумніви стосовно використання цього приладу, просимо poradитись з лікарем. У наступних випадках цим приладом слід користуватися тільки після попередньої консультації з лікарем:

- екзема, рани, реакції запаленої шкіри, як, наприклад, фолікуліт (гнійний фолікул волосся) та варикозні вени,
- круглі родимки,
- зменшений імунітет шкіри, наприклад, цукровий діабет, період вагітності, хвороба Рейно, гемофілія, кандидоз або імунodefіцит.

### Деякі корисні поради

Якщо ви не використовували епілятор раніше або якщо ви не видаляли волосся впродовж тривалого періоду часу, для Вашої шкіри потрібен деякий час для адаптації до епіляції. Дискомфорт, який Ви відчуваєте на початку, значно

зменшиться при повторному використанні, оскільки шкіра пристосовується до процесу.

Епіляція стає легшою та зручнішою, коли волосся має оптимальну довжину 2-5 мм. Якщо волосся довше, ми рекомендуємо Вам поголити спочатку волосся та видаляти вже коротші, нові волоски через 1 або 2 тижня.

При першій епіляції, доцільно видаляти волосся ввечері для того, щоб почерво-ніння зникло за ніч. Для розслаблення шкіри ми рекомендуємо наносити зволожуючий крем після епіляції.

Тонке волосся, яке повторно росте, щільно прилягає до шкіри. Регулярне використання масажних губок (наприклад, після прийняття душу) або відлущувального пілінгу допомагає запобігати востаннє волосся, оскільки нижній пілінг допомагає видалити верхній шар шкіри та тонке волосся може проростати через поверхню шкіри.

## Опис

- 1a Масажуюча система
- 1b Насадка Efficiency cap
- 2 Епіляційна голівка
- 3 «Smartlight»
- 4 Перемикач з кнопками блокування (4a)
- 5 Кнопка вимкнення
- 6 Спеціальний шнур
- 7 Насадка для точкового видалення волосся
- 8 Голівка для гоління з насадкою OptiTrim

## Підготовка для використання

- Ваша шкіра має бути сухою та не містити залишків жиру або крему.

- Перед використанням завжди переконайтеся в чистоті епіляційної голівки.
- Завжди переконайтеся в тому, що епіляційна голівка має насадку.
- Для зміни насадок натисніть на їхні поперечні кріплення та зніміть їх.
- Для зміни головок натисніть на кнопку вимкнення (5).

## A Процес епіляції

### 1 Включення

- Натисніть на одну з кнопок блокування та поверніть вимикач за годинниковою стрілкою до установки 2 (оптимальна установка). Для зменшення швидкості виберіть установку 1 (м'яка установка).
- Функція «smartlight» вмикається миттєво та горить, поки прилад ввімкнено. Це явище відтворює умову майже денного світла, виявляючи навіть найтонші волосинки та забезпечуючи Вам найкращий контроль для вдосконаленої ефективності епіляції.

### 2 Використання приладу

- Завжди розтягуйте шкіру при видаленні волосся.
- Завжди переконайтеся в тому, що епілююча частина між масажуючою системою контактує з Вашою шкірою.
- Поворотна насадка автоматично пристосовується до контурів Вашої шкіри.
- Проводьте приладом повільно, безперервно рухаючи його, не натискаючи у напрямку, протилежному росту волосся у напрямку вимикача. Оскільки волосся може рости в різні боки, може також бути корисно проводити приладом в

різних напрямках, щоб досягти оптимальних результатів. Вібруючі рухи масажуючої системи стимулюють та розслабляють шкіру для ніжнішої епіляції.

- Якщо ви звикли до відчуття епіляції та віддаєте перевагу швидшому шляху усунення волосся, прикріпіть насадку Efficiency cap (1b), що замінює масажуючу систему (1a).

### 3 Епіляція ніжок

Видаляйте волосся у напрямку, починаючи зі щиколотки догори. При видаленні волосся під коліном тримайте ногу витягнутою прямо.

### 4 Епіляція області пахв та бікіні

Просимо усвідомлювати, що особливо на початку епіляції ці області надто чутливі до болю. При повторному використанні почуття болю зменшаться. Для більшої зручності забезпечте оптимальну довжину волосся 2-5 мм. Перед видаленням волосся висушіть відповідну область для усунення залишків (як наприклад, дезодоранти). Потім ретельно витріть насухо рушником. При епіляції пахв тримайте руку піднятою таким чином, щоб шкіра була натягнута, та проводьте приладом у різних напрямках. Оскільки шкіра може бути чутливішою одразу після епіляції, уникайте використання подразнюючих речовин, наприклад, дезодоранти з вмістом спирту.

### 5 Епіляція на обличчі

Установіть насадку для точкового видалення волосся (7) на голівку для епіляції, і Ваш епілятор забезпечить зручне видалення небажаних волосків на обличчі та інших чутливих ділянках .

До епіляції ми рекомендуємо очищення шкіри алкоголем для забезпечення належної гігієни.

При епіляції обличчя натягніть шкіру однією рукою та повільно проведіть епілятором іншою рукою у напрямі до вимикача.

### **Очищення епіляційної голівки**

Після кожного використання відключіть прилад. Регулярне очищення забезпечує кращу роботу приладу.

#### Очищення щіточкою:

- 6 Вийміть насадку та очистіть її щіточкою.
- 7 Ретельно очистіть пінцети з тильної сторони головки епілятора щічкою, змоченою в спирті. При цьому поверніть елемент пінцета вручну. Цей метод очищення забезпечує найкращі гігієнічні умови для епіляційної голівки.

#### Очищення під проточною водою:

- 8 Вийміть насадку. Тримайте прилад за епіляційну голівку під проточною водою. Потім натисніть на кнопку вимкнення (5) для зняття епіляційної голівки (2). Ретельно струсіть епіляційну голівку та прилад для забезпечення повного витікання води з обох пристроїв. Обидва пристрої мають повністю висохнути. До повторного встановлення слід впевнитись, що ці пристрої повністю висохли.

## **В Використання насадки голівки для гоління**

- a Насадка OptiTrim
- b Сіточка для гоління
- c Тример
- d Кнопки вимкнення

- e Перемикач тример/гоління
- f Ріжучий блок
- g Основа голівки для гоління

### **Гоління**

- Вставте голівку для гоління (10), натискаючи на неї.
- Натисніть на одну з кнопок блокування, поверніть перемикач за годинниковою стрілкою до установки 2.
- Забезпечте, щоб перемикач для тримера та гоління знаходився в положенні «shave».
- Для досягнення найкращих результатів завжди переконайтеся в тому, що сіточка для гоління (b) та тример (c) торкаються шкіри (A). Натягуйте шкіру (B), повільно рухаючи приладом у напрямку, протилежному росту волосся. Тример спершу збригає все довге волосся та відрізає його. Потім проходить гнучка сіточка для вирівнювання будь-яких коротких волосків.
- Під час гоління або тримінгу на чутливих ділянках тіла, завжди натягуйте шкіру для уникнення пошкоджень.

### **Вирівнювання контурів**

Для вирівнювання точних ліній та контурів переключіть тример для довгого волосся, пересуваючи перемикач тримера та гоління (e) в положення «trim» (C1)

### **Попереднє контурне видалення волосся для епіляції**

Якщо Ви вирішили підрізати волосся до оптимальної довжини для епіляції, розташуйте насадку OptiTrim (a) на голівці для гоління. Переключіть перемикач контурного видалення волосся та гоління в положення «trim».

Тримайте прилад насадкою OptiTrim в горизонтальному положенні до шкіри. Направляйте його у напрямку, протилежному росту волосся, як показано на малюнку C2.

Зверніть увагу! Оскільки волосся не завжди росте в одному напрямку, завжди направляйте прилад злегка по діагоналі або у різних напрямках для досягнення найкращих результатів.

### **Очищення голівки для гоління**

Після кожного використання вимикайте прилад.

#### Очищення щітки

- Натисніть на кнопки вимкнення (d) для видалення голівки для гоління (D1). Легкими рухами постукайте нижньою частиною голівки для гоління об рівну поверхню (не по сіточці).
- Очистіть ріжучий блок та внутрішню частину голівки для гоління. Однак не очищуйте сіточку для гоління щіткою, оскільки це може пошкодити її.

#### Очищення водою

Натисніть кнопку вимкнення (d) для видалення голівки для гоління. Промийте голівку для гоління та ріжучий блок окремо один від одного під проточною водою (D2). Залиште ріжучий блок та сіточку висохнути окремо для повторного їх встановлення.

### **Збереження Вашої голівки для гоління у належному стані**

- Деталі для гоління слід змащувати кожні 3 місяці (E). Якщо Ви очищуєте голівку для гоління під проточною водою, просимо змащувати її після кожного четвертого очищення.

- Наносьте певну кількість світлого машинного мастила або вазеліну на сіточку для гоління та металеві деталі тримера для довгого волосся. Потім видаліть голівку для гоління та також нанесіть невелику кількість вазеліну, як показано на розділі (E) малюнку.
- Сіточка для гоління та ріжучий блок є точними деталями, які з часом зношуються. Для збереження оптимального ефекту гоління замініть сіточку та ріжучий блок, щойно якість гоління погіршується.
- Не голіть з пошкодженою сіточкою або шнуром.

#### Процес заміни деталей для гоління:

Сіточка для гоління: Натисніть кнопку вимкнення для видалення голівки для гоління. Для видалення сіточки для гоління натисніть на рамку фольги (F). Для встановлення нової фольги вставте її всередину голівки для гоління.

Ріжучий блок: Для видалення ріжучого блоку натисніть та поверніть його на 90° (G1), потім вийміть. Для встановлення нового ріжучого блоку натисніть на касету ріжучого блоку та поверніть його на 90° (G2).

Змінні частини (сіточка для гоління, ріжучий блок) можна придбати у підприємств роздрібною торгівлі у Вашій країні або в сервісних центрах Braun.

Щодо електротехнічних вимог, будь-ласка, ознайомтесь зі специфікаціями шнура. Спеціальний шнур автоматично адаптується до будь-якої напруги змінного струму у всьому світі.

Може змінюватися без повідомлення.



Епілятор Braun Silk-épil Xpressive, Тип 5376

Виготовлено Браун ГмбХ у Німеччині.  
Braun GmbH, Waldstrasse 9, D-74731  
Walldüren, Germany.

Виріб відповідає вимогам ДСТУ  
3135.2-2000 (ГОСТ 30345.2-2000,  
IEC 60335-2-8:1992), CISPR  
14-1:2000+A1:2001+A2:2002. Відповідає  
нормам санітарного законодавства  
України згідно з висновком держ.  
сан.-епідем. експертизи МОЗ України.

Товар використовувати за призначенням,  
відповідно до інструкції з експлуатації.

Дата виготовлення продукції Braun  
вказана безпосередньо на виробі (в місці  
маркування) і складається з трьох цифр:  
перша цифра є останньою цифрою року  
виробництва, інші дві цифри є порядковим  
номером тижня у році.

Гарантія – 2 роки. У разі необхідності  
гарантійного чи постгарантійного  
обслуговування, звертайтеся до головного  
офісу сервісного центру Braun в Україні:  
ПП «І.Б.С», вул. Глибочицька 53, м. Київ.  
Тел. (044) 4286505.



Товар Сертифіковано

UKRTEST - 003

## Гарантійні зобов'язання фірми Braun

Для всіх виробів ми даємо гарантію на два роки, починаючи з моменту придбання виробу.

Протягом гарантійного періоду ми безплатно усуваємо шляхом ремонту, заміни деталей або заміни всього виробу будь-які заводські дефекти, викликані недостатньою якістю матеріалів або складання.

У випадку неможливості ремонту в гарантійний період виріб може бути замінений на новий або аналогічний відповідно до Закону про захист прав споживачів.

Гарантія набуває сили лише, якщо дата купівлі підтверджується печаткою та підписом ділера (магазину) на оригінальному гарантійному талоні Braun або на останній сторінці оригінальної інструкції з експлуатації Braun, яка також може бути гарантійним талоном.

Ця гарантія дійсна у будь-якій країні, в яку цей виріб поставляється фірмою Braun або призначеним дистриб'ютером, та де жодні обмеження з імпорту або інші правові положення не перешкоджають наданню гарантійного обслуговування. Здійснення гарантійного обслуговування не впливає на дату закінчення терміну гарантії. Гарантія на замінені частини закінчується в момент закінчення гарантії на даний виріб.

Гарантія не покриває пошкодження, викликані невірним використанням (див. також перелік нижче) нормальний знос сіток та ножів для гоління, дефекти, що незначним чином впливають на якість

роботи приладу. Ця гарантія втрачає силу, якщо ремонт здійснюється не вповноваженою для цього особою та, якщо використовуються не оригінальні деталі фірми Braun.

У випадку пред'явлення рекламачії за умовами даної гарантії, передайте виріб у комплекті разом з гарантійним талоном у будь-який із центрів сервісного обслуговування фірми Braun.

Всі інші вимоги, разом з вимогами відшкодування збитків, не дійсні, якщо наша відповідальність не встановлена законним чином.

Випадки, на які не розповсюджується гарантія:

- дефекти, викликані форс-мажорними обставинами;
- використання з професійною метою;
- порушення вимог інструкції з експлуатації;
- невірне встановлення напруги мережі живлення (якщо це вимагається);
- здійснення технічних змін;
- механічні пошкодження;
- для приладів, що працюють на батарейках – робота з невідповідними або спрацьованими батарейками, будьякі пошкодження, викликані спрацьованими або підтікаючими батарейками;
- для бритв – зім'ята або порвана сітка.

У випадку виникнення складнощів з виконанням гарантійного або післягарантійного обслуговування прохання звертатись до сервісного центру фірми Braun в Україні.