

BRAUN

Series 5

590 cc

570 cc



Type 5751

www.braun.com/register



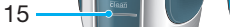
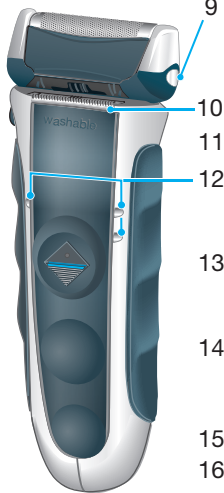
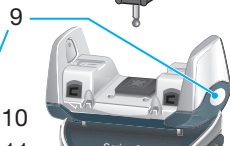
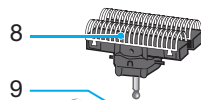
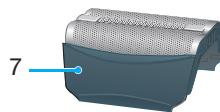
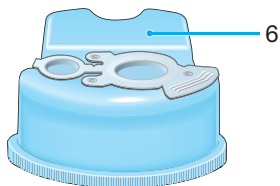
Braun Infolines

English	6, 57
Français	10, 57
Polski	14, 57
Český	18, 58
Slovenský	22, 59
Magyar	26, 59
Hrvatski	30, 59
Slovenski	34, 60
Türkçe	38
Русский	42, 60
Українська	47, 61
عربي	56, 52

GB	0800 783 70 10
IRL	1 800 509 448
F	0 800 944 802
B	0 800 14 592
PL	0 801 127 286 0 801 1 BRAUN
CZ	221 804 335
SK	02/5710 1135
H	(06-1) 451-1256
HR	01/6690 330
SLO	080 2822
TR	0 212 473 75 85
RUS	8 800 200 20 20
UA	+38 044 428 65 05
HK	852-25249377 (Audio Supplies Company Ltd.)

www.sewrvce.braun.com

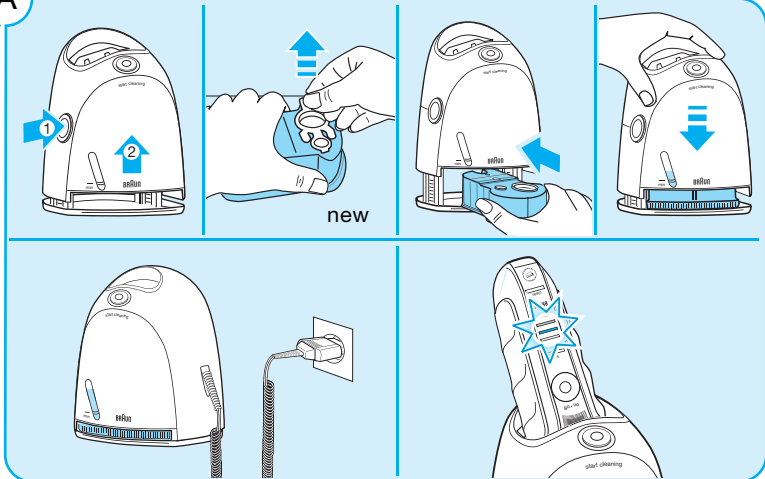
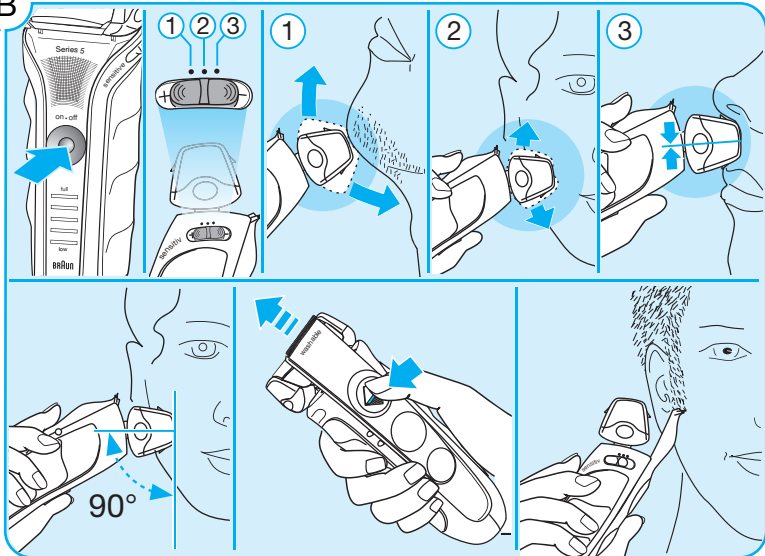
Braun GmbH
Frankfurter Straße 145
61476 Kronberg/Germany



590

570



A**B**

English

Our products are designed to meet the highest standards of quality, functionality and design. We hope you enjoy your new Braun Shaver.

Warning

Your shaving system is provided with a special cord set, which has an integrated Safety Extra Low Voltage power supply. Do not exchange or tamper with any part of it, otherwise there is risk of an electric shock.

This appliance is not intended for use by children or persons with reduced physical or mental capabilities, unless they are given supervision by a person responsible for their safety. In general, we recommend that you keep the appliance out of reach of children.

To prevent the cleaning fluid from leaking, ensure that the Clean&Renew station is placed on a flat surface. When a cleaning cartridge is installed, do not tip, move suddenly or transport the station in any way as cleaning fluid might spill out of the cartridge. Do not place the station inside a mirror cabinet, nor place it on a polished or lacquered surface.

The cleaning cartridge contains a highly flammable liquid so keep it away from sources of ignition. Do not expose to direct sunlight and cigarette smoking nor store it over a radiator.

Do not refill the cartridge and use only original Braun refill cartridges.

Description

Clean&Renew™ station

- 1 Level indicator
- 2 Lift button for cartridge exchange
- 3 Station-to-shaver contacts
- 4 Start button
- 5 Station power socket
- 6 Cleaning cartridge

Shaver

- 7 Shaver foil
- 8 Cutter block
- 9 Foil release buttons
- 10 Long hair trimmer
- 11 Comfort setting switch «sensitive»
- 12 Shaver-to-station contacts
- 13 On/off switch
- 14 Shaver display
- 15 Cleaning light (yellow)
- 16 Replacement light for shaving parts
- 17 Shaver power socket
- 18 Special cord set
- 19 Etui

A Before shaving

Prior to first use, you have to connect the shaver to an electrical outlet using the special cord set (18) or alternatively, proceed as follows:

Installing the Clean&Renew station

- Using the special cord set (18), connect the station power socket (5) to an electrical outlet.
- Press the lift button (2) to open the housing
- Hold the cleaning cartridge (6) down on a flat, stable surface (e.g. table).
- Carefully remove the lid from the cartridge.
- Slide the cartridge into the base of the station as far as it will go.
- Slowly close the housing by pushing it down until it locks.

Charging the shaver in the Clean&Renew station

Insert the shaver head down into the cleaning station. (The contacts (12) on the back of the shaver will align with the contacts (3) in the cleaning station).

If required, the Clean&Renew station will start charging the shaver now.

A full charge provides up to 45 minutes of cordless shaving time. This may vary according to your beard growth.

The best environmental temperature for charging is between 5 °C to 35 °C. Do not expose the shaver to temperatures higher than 50 °C for extended periods of time.

Shaver display

The shaver display (14) shows the charge status of the battery. During charging or when using the shaver, the respective battery segment will blink (green). When fully charged, all segments will light up for approximately one hour, provided the shaver sits in the C&R station.

The red low-charge light flashes when the battery is running low. You should be able to finish your shave.

B Shaving

Press the on/off switch (13) to operate the shaver.

Comfort setting switch «sensitive»

Setting the shaver head according to your comfort needs.

The «sensitive» switch (11) provides three options for comfort setting:

① «+»:

The shaver head is in full swing, freely follows the contours of your skin to provide more comfort.

② middle position:

The shaver head is semi-fixed for more control.

③ «-»:

The shaver head is fixed for full control and precise handling in hard to reach areas.

Long hair trimmer

To trim sideburns, moustache or beard, slide the long hair trimmer (10) upwards.

Tips for the perfect shave

For best results, Braun recommends you follow 3 simple steps:

1. Always shave before washing your face.
2. At all times, hold the shaver at right angles (90°) to your skin.
3. Stretch your skin and shave against the direction of your beard growth.

Shaving with the cord

If the shaver has run out of power (discharged), you may also shave with the shaver connected to an electrical outlet via the special cord set.

Cleaning

For best shaving results, we recommend cleaning the shaver in the station after each shave (see «Automatic cleaning»).

All charging and cleaning needs are then automatically taken care of.

Cleaning indicator

Clean your shaver in the Clean&Renew station at the latest when the yellow cleaning light (15) shines constantly after shaving. If this is not done, the cleaning light will go off after some time and the counter will be reset.

C Automatic cleaning

The Clean&Renew has been developed for cleaning, charging and storing your shaver. After each shave, return the shaver to the Clean&Renew station and proceed as follows:

- Insert the shaver head down into the cleaning station.
- Push down the start button (4). The cleaning process will start (approx. 5 minutes cleaning, 4 hours drying).
- Do not interrupt the cleaning process, as it leaves the shaver wet and not fit for use.

If interruption is needed nonetheless, press the start button (4).

- When cleaning is finished, the yellow cleaning light will go off and the shaver is ready for use.
- A cleaning cartridge should be sufficient for about 30 cleaning cycles. When the level indicator (1) has reached the «min» mark, the remaining fluid in the cartridge is sufficient for about 5 more cycles. Then the cartridge should be replaced, when used daily approx. every 4 weeks.
- The hygienic cleaning cartridge contains alcohol, which once opened will naturally evaporate slowly into the surrounding air. Each cartridge, if not daily used, should be replaced after approximately 8 weeks.
- The cleaning cartridge also contains lubricates, which may leave residual marks on the shaver head after cleaning. However, these marks can be removed easily by wiping gently with a cloth or soft tissue paper.

Cleaning the housing

From time to time clean the housing of the shaver and the Clean&Renew station with a damp cloth, especially inside the cleaning chamber where the shaver rests.

Replacing the cleaning cartridge

After having pressed the lift button (2) to open the housing, wait for a few seconds before removing the used cartridge to avoid any dripping.

Before discarding the used cartridge, make sure to close the openings using the lid of the new cartridge, since the used cartridge will contain contaminated cleaning solution.

D Manual cleaning



The shaver head is suitable for cleaning under running tap water.

Warning: Detach the shaver from the power supply before cleaning the shaver head in water.

Rinsing the shaver head under running water is an alternative way to keep the shaver clean, especially when traveling:

- Switch the shaver on (cordless) and rinse the shaver head under hot running water. You may use liquid soap without abrasive substances. Rinse off all foam and let the shaver run for a few more seconds.
- Next, switch off the shaver, press the foil release buttons (9) to remove the shaver foil (7) and cutter block (8). Then leave the disassembled shaving parts to dry.
- If you regularly clean the shaver under water, then once a week apply a drop of light machine oil onto the long hair trimmer (10) and shaver foil (7).

The following quick cleaning is another alternative cleaning method:

- Press the foil release buttons (9) to lift the shaver foil (do not remove the foil completely). Switch on the shaver for approx. 5–10 seconds so that the shaved stubbles can fall out.
- Switch off the shaver. Remove the shaver foil and tap it out on a flat surface. Using a brush, clean the inner area of the shaver head. However, do not clean the shaver foil nor the cutter block with the brush as this will damage them.

Keeping your shaver in top shape

Replacing the foil and cutter block/reset

To maintain 100% shaving performance, replace the shaver foil (7) and cutter block (8), when the replacement symbol (16) lights up (after about 18 months) or when cassette is worn.

The replacement symbol will remind you during the next 7 shaves to replace the shaver foil and cutter block. Then the shaver will automatically reset the display.

After you have replaced the shaver foil and cutter block, press the on/off switch (13) for at least 5 seconds to reset the counter.

While doing so, the replacement light blinks and goes off when the reset is complete. The manual reset can be done at any time.

Accessories

Available at your dealer or Braun Service Centres:

- Shaver foil and cutter block: 51B
- Cleaning cartridge Clean&Renew: CCR


Environmental notice

This product contains rechargeable batteries. In the interest of protecting the environment, please do not dispose of the product in the household waste at the end of its useful life. Disposal can take place at a Braun Service Centre or at appropriate collection points provided in your country.



The cleaning cartridge can be disposed with regular household waste.

Subject to change without notice.

This product conforms to the European Directives EMC 2004/108/EC and Low Voltage 2006/95/EC. 

For electric specifications, see printing on the special cord set.

Français

Nos produits sont conçus pour répondre aux normes les plus élevées en matière de qualité, fonctionnalité et design. Nous espérons que vous serez pleinement satisfait de votre nouveau rasoir Braun.

Avertissement

Votre rasoir est livré avec un cordon d'alimentation spécial qui intègre un adaptateur sécuritaire de basse tension. Par conséquent, vous ne devez modifier ou manipuler aucun de ses composants, afin d'éviter tout risque d'électrocution.

Cet appareil n'est pas destiné à des enfants ou des personnes aux capacités physiques, sensorielles ou mentales réduites à moins qu'elles ne soient sous la surveillance d'un adulte responsable de leur sécurité. Nous recommandons de garder l'appareil hors de portée des enfants.

Pour éviter toute fuite de liquide de nettoyage, veillez à ce que le système autonettoyant Clean&Renew soit posé sur une surface plane. Lorsqu'une cartouche de liquide nettoyant est installée, ne basculez pas, ne bougez pas brusquement et ne transportez pas le système autonettoyant, car le liquide de nettoyage pourrait se répandre hors de la cartouche. Ne mettez pas la station dans une armoire à glace, ni sur une surface cirée ou laquée.

La cartouche de liquide nettoyant contient des liquides hautement inflammables, gardez-la à l'écart des sources d'ignition. Ne l'exposez pas directement à la lumière du soleil et à la fumée de cigarette et ne la posez pas sur un radiateur.

Ne pas recharger pas la cartouche et utilisez uniquement les cartouches de recharge originales Braun.

Description

Système autonettoyant Clean&Renew™

1 Indicateur du liquide de nettoyage

- 2 Bouton d'ouverture du système autonettoyant pour le remplacement de la cartouche
- 3 Points de contact système autonettoyant – rasoir
- 4 Bouton de démarrage du nettoyage
- 5 Prise d'alimentation secteur du système autonettoyant
- 6 Cartouche de liquide nettoyant

Rasoir

- 7 Grille de rasage
- 8 Bloc-couteaux
- 9 Bouton d'éjection de la grille de rasage
- 10 Tondeuse rétractable pour les poils longs
- 11 Interrupteur de réglage du niveau de confort dit « sensitive »
- 12 Points de contact rasoir – système autonettoyant
- 13 Interrupteur (marche/arrêt)
- 14 Ecran LCD d'affichage
- 15 Témoin lumineux de nettoyage (jaune)
- 16 Témoin lumineux de remplacement des pièces de rasage
- 17 Prise d'alimentation secteur du rasoir
- 18 Cordon d'alimentation
- 19 Etui

A Avant le rasage

Avant la première utilisation, vous devez brancher le rasoir à une prise électrique en utilisant le cordon d'alimentation (18) ou bien, en procédant comme suit :

Installation du système autonettoyant Clean&Renew

- En utilisant le cordon d'alimentation (18), branchez la prise d'alimentation du système autonettoyant (5) à une prise électrique.
- Appuyez sur le bouton d'ouverture du système autonettoyant pour le remplacement de la cartouche (2) pour ouvrir le système autonettoyant.
- Posez la cartouche de nettoyage (6) sur une surface stable et plane (par exemple une table).

- Retirez délicatement le couvercle de la cartouche.
- Faites glisser la cartouche dans la base du système autonettoyant aussi loin que possible.
- Fermez doucement le système autonettoyant en le poussant vers le bas jusqu'à ce qu'il se verrouille.

Chargement du rasoir dans le système autonettoyant Clean&Renew

Insérez le rasoir avec la tête en bas dans le système autonettoyant. (Les points de contacts (12) au dos du rasoir s'aligneront avec les points de contact (3) du système autonettoyant).

Si nécessaire, le système autonettoyant Clean&Renew rechargera le rasoir tout de suite.

Une pleine charge procure jusqu'à 45 minutes de temps de rasage sans le cordon. Cela peut varier suivant votre type de barbe. La température environnante idéale pour un programme de charge est comprise entre 5 °C et 35 °C. Ne pas exposer le rasoir à des températures supérieures à 50 °C pendant une période prolongée.

Ecran LCD d'affichage du rasoir

L'écran LCD d'affichage du rasoir (14) indique le niveau de charge de la batterie. Pendant que le rasoir se charge ou quand vous utilisez le rasoir, le segment de la batterie respectif clignera (vert). Lorsque le rasoir est complètement chargé, tous les segments s'allument pendant environ une heure, à condition que le rasoir soit bien mis dans le système autonettoyant C&R.

Le voyant lumineux rouge de faible charge clignote lorsque la batterie doit être rechargée.

La charge restante est normalement suffisante pour que vous puissiez terminer votre rasage.

B Rasage

Appuyez sur l'interrupteur marche/arrêt (13) pour mettre en marche le rasoir.

Interrupteur de réglage du niveau de confort dit « sensible »

Régler la tête du rasoir en fonction de vos besoins de confort.

L'interrupteur « sensitive » (11) propose trois options pour régler le niveau de confort :

- ① « + » :
La tête du rasoir suit librement les contours de votre visage pour procurer plus de confort.
- ② position intermédiaire :
La tête du rasoir est à moitié fixée pour plus de contrôle.
- ③ « - » :
La tête du rasoir est fixée pour un contrôle total et une tenue précise dans les zones difficiles à atteindre.

Tondeuse rétractable pour les poils longs

Pour tailler les pattes, la moustache ou la barbe, faites glisser la tondeuse pour les poils longs (10) vers le haut.

Conseils pour un rasage parfait

Pour un résultat de rasage optimal, Braun vous recommande de suivre 3 étapes simples :

1. Rasez-vous toujours avant de vous laver le visage.
2. Tenez toujours le rasoir à angle droit (90°) par rapport à la peau.
3. Tendez votre peau et rasez-vous dans le sens opposé à la pousse du poil.

Rasage avec le cordon d'alimentation

Si le rasoir est à court de batterie (déchargé), vous pouvez aussi utiliser le rasoir en le branchant à une prise de courant grâce au cordon d'alimentation.

Nettoyage

Pour un résultat de rasage optimal, nous vous recommandons de nettoyer le rasoir dans le système autonettoyant après chaque rasage (voir « Nettoyage automatique »). Toutes les étapes de chargement et de nettoyage nécessaires sont automatiquement prises en charge.

Indicateur de nettoyage

Nettoyez votre rasoir dans le système autonettoyant Clean&Renew au plus tard lorsque le témoin lumineux de nettoyage jaune (15) reste allumé de façon continue après le rasage. Si ce n'est pas fait, le témoin lumineux de nettoyage s'éteindra après un certain temps et repartira à zéro.

C Nettoyage automatique

Le système autonettoyant Clean&Renew a été conçu pour nettoyer, charger et conserver votre rasoir.

Après chaque rasage, remettez le rasoir dans le système autonettoyant Clean&Renew et procédez comme suit :

- Insérez le rasoir avec la tête en bas dans le système autonettoyant.
- Appuyez sur le bouton de démarrage du nettoyage (4). Le programme de nettoyage commence (environ 5 minutes de nettoyage et 4 heures de séchage).
- N'interrompez pas le programme de nettoyage, sinon le rasoir reste humide et n'est pas prêt à l'utilisation. Si vous devez cependant interrompre le programme, appuyez sur le bouton de démarrage (4).
- Lorsque le nettoyage est fini, le témoin lumineux jaune s'éteint et le rasoir est prêt à être utilisé.
- Une cartouche de liquide nettoyant doit pouvoir assurer environ 30 cycles de nettoyage. Quand l'indicateur du liquide nettoyant (1) a atteint le niveau « min », le liquide restant est suffisant pour encore 5 cycles de nettoyage supplémentaires. Ensuite, la cartouche doit être remplacée

(environ toutes les 4 semaines si elle est utilisée quotidiennement).

- La cartouche de nettoyage hygiénique contient de l'alcool, qui, une fois la cartouche ouverte, s'évaporera automatiquement et lentement. Toute cartouche, si elle n'est pas utilisée quotidiennement, doit être remplacée après environ 8 semaines.
- La cartouche de liquide nettoyant contient un lubrifiant qui peut éventuellement laisser quelques traces résiduelles sur la tête du rasoir après le nettoyage. Cependant, ces traces peuvent être enlevées facilement, en essuyant à l'aide d'une lingette de tissu ou de papier.

Nettoyage du système autonettoyant

De temps en temps, nettoyez le système autonettoyant Clean&Renew avec un chiffon humide, en particulier là où repose le rasoir.

Remplacement de la cartouche de nettoyage

Après avoir appuyé sur le bouton d'ouverture du système autonettoyant (2), attendez pendant quelques secondes avant de retirer la cartouche usagée pour éviter qu'elle ne goutte. Avant de jeter la cartouche usagée, assurez-vous de fermer les ouvertures en utilisant le couvercle de la nouvelle cartouche, puisque la cartouche usagée contient de la solution de nettoyage salie.

D Nettoyage manuel



La tête du rasoir permet un nettoyage sous l'eau courante.

Attention : débranchez le rasoir de la prise électrique avant de nettoyer la tête du rasoir sous l'eau.

Le nettoyage de la tête du rasoir sous l'eau courante est une autre manière de garder le rasoir propre, en particulier lorsque vous voyagez :

- Mettez en marche le rasoir (sans cordon) et rincez la tête de rasage sous l'eau chaude.

Vous pouvez utiliser du savon liquide ne contenant pas de substances abrasives. Rincez toute la mousse et laissez fonctionner le rasoir pendant quelques secondes supplémentaires.

- Ensuite, arrêtez le rasoir, pressez sur le bouton d'éjection de la grille de rasage (9) afin de retirer la grille (7) et le bloc-couteaux (8). Laissez sécher les pièces détachées.
- Si vous nettoyez régulièrement votre rasoir sous l'eau, appliquez une fois par semaine une goutte de l'huile fournie ou d'huile de machine à coudre sur la tondeuse (7) et sur la grille de rasage (10).

La méthode de nettoyage rapide suivante est une autre alternative de nettoyage :

- Appuyez sur le bouton d'éjection de la grille de rasage (9) pour soulever la grille de rasage (ne la retirez pas complètement). Mettez en marche le rasoir pendant environ 5-10 secondes de manière à ce que les poils rasés puissent tomber.
- Arrêtez le rasoir. Enlevez la grille de rasage et tapez-la légèrement sur une surface plane. A l'aide de une brosse, nettoyez la partie intérieure de la tête du rasoir. Cependant, ne nettoyez pas la grille de rasage ni le bloc-couteaux avec la brosse car cela risquerait de les abîmer.

Entretien du rasoir

Remplacement de la grille de rasage et du bloc-couteaux réinitialisation

Pour conserver 100% de la performance de votre rasoir, remplacez la grille de rasage (7) et le bloc-couteaux (8) quand le témoin lumineux de remplacement des pièces de rasage (16) s'allume (après environ 18 mois) ou quand la grille ou le bloc-couteaux sont usés.

Le témoin lumineux de remplacement des pièces de rasage vous rappellera durant les 7 prochains rasage qu'il faut remplacer la grille de rasage et le bloc-couteaux. Ensuite, le rasoir réinitialisera automatiquement l'écran LCD d'affichage.

Après avoir remplacé la grille de rasage et le bloc-couteaux, appuyez sur le bouton marche/arrêt (13) pendant au moins 5 secondes afin de remettre manuellement le compteur à zéro.

Pendant ce temps là, le témoin lumineux de remplacement des pièces de rasage clignote et s'éteint quand la réinitialisation est faite. La réinitialisation manuelle peut être faite à n'importe quel moment.

Accessoires

Disponible auprès de votre revendeur ou des centres de service Braun :

- Grille de rasage et bloc-couteaux : 51B
- Cartouche de liquide nettoyant Clean&Renew : CCR

Respect de l'environnement

Ce produit contient des batteries rechargeables. Afin de protéger l'environnement, ne jetez jamais l'appareil dans les ordures ménagères à la fin de sa durée de vie. Remettez-le à votre centre service agréé Braun ou déposez-le dans des sites de récupération appropriés conformément aux réglementations locales ou nationales en vigueur.



La recharge de liquide nettoyant peut être jetée avec les déchets ménagers habituels.

Sujet à toute modification sans préavis.

Cet appareil est conforme aux normes Européennes fixées par les Directives 2004/108/EC et la directive Basse Tension 2006/95/EC.



Voir les spécifications électriques mentionnées sur l'adaptateur basse tension.

Polski

Nasze wyroby spełniają najwyższe wymagania dotyczące jakości, funkcjonalności i wzornictwa. Życzymy zadowolenia z użytkowania nowej golarki marki Braun.

Uwaga

Twoja golarka jest wyposażona w specjalny przewód z wbudowanym zasilaczem obniżającym napięcie. Nie próbuj wymieniać ani manipulować przy jakiegokolwiek części golarki. W przeciwnym razie narażasz się na ryzyko porażenia prądem.

Urządzenie nie jest przeznaczone dla dzieci oraz dla osób z ograniczeniami fizycznymi lub psychicznymi, chyba że osoba będąca ich opiekunem wyrazi na to pozwolenie. Generalnie radzimy trzymać urządzenie z dala od dzieci.

Aby uniknąć wycieku płynu czyszczącego, stację Clean&Renew należy stawiać na płaskiej i stabilnej powierzchni. Jeśli w urządzeniu znajduje się wkład z płynem czyszczącym, nie należy go odwracać do góry dnem, gwałtownie przesuwać ani w jakikolwiek sposób przewozić, ponieważ może to doprowadzić do wylania się płynu czyszczącego. Urządzenia nie należy przechowywać w szafce łazienkowej ani stawiać na wypolerowanych lub lakierowanych powierzchniach.

Wkład zawiera łatwopalny płyn i należy przechowywać go z dala od źródeł zapłonu. Wkładu nie należy wystawiać na bezpośrednie działanie promieni słonecznych ani przechowywać w pomieszczeniu dla palących lub nad kaloryferem.

Wkładu nie wolno ponownie napełniać i należy używać wyłącznie oryginalnych wkładów wymiennych marki Braun.

Opis

Stacja Clean&Renew™

1 Wskaźnik ilości płynu czyszczącego

- 2 Przycisk umożliwiający uniesienie obudowy w celu wymiany wkładu z płynem czyszczącym
- 3 Styki stacji
- 4 Włacznik
- 5 Gniazdo zasilania stacji
- 6 Wkład z płynem czyszczącym

Golarka

- 7 Folia goląca
- 8 Blok ostrzy tnących
- 9 Przyciski zwalniające folię golącą
- 10 Trymer do dłuższego zarostu
- 11 Przełącznik «sensitive» do wyboru komfortu golenia
- 12 Styki golarki
- 13 Włacznik/Wyłacznik
- 14 Wyświetlacz golarki
- 15 Kontrolka informująca o potrzebie czyszczenia (żółta)
- 16 Kontrolka informująca o wymianie części golących
- 17 Gniazdo zasilania golarki
- 18 Specjalny przewód zasilający
- 19 Etui

A Przed goleniem

Przed pierwszym goleniem golarkę należy podłączyć specjalnym kablem zasilającym (18) do gniazdka elektrycznego lub w opisany poniżej sposób:

Uruchamianie stacji Clean&Renew

- Przy pomocy specjalnego przewodu sieciowego (18) podłącz gniazdo zasilania stacji (5) do gniazdka elektrycznego.
- Naciśnij przycisk (2), aby otworzyć obudowę.
- Przytrzymaj wkład z płynem czyszczącym (6) na płaskiej, stabilnej powierzchni (np. na stole).
- Ostrożnie zdejmij z wkładu pokrywkę.
- Wsuń wkład w podstawę stacji, aż wejdzie do końca.
- Powoli zamknij obudowę i dociśnij ją, aż do zatrzaśnięcia.

Ładowanie golarki w stacji Clean&Renew

Umieść golarkę głowicą w dół w stacji czyszczącej. (Styki (12) z tyłu golarki zetkną się ze stykami stacji (3)).

Jeśli będzie taka potrzeba, stacja Clean&Renew rozpocznie ładowanie golarki.

Pełne ładowanie zapewni do 45 minut golenia bez zasilania w zależności od częstotliwości golenia.

Golarkę najlepiej jest ładować przy temperaturze otoczenia między 5 °C a 35 °C. Golarki nie wolno wystawiać na długotrwałe działanie temperatur powyżej 50 °C.

Wyświetlacz golarki

Wyświetlacz golarki (14) pokazuje poziom naładowania baterii. Podczas ładowania oraz w trakcie używania golarki, odpowiedni segment ilustrujący baterię będzie migał na zielono. Jeżeli bateria jest w pełni naładowana, a golarka znajduje się w bazie czyszcząco-ładowującej, wszystkie segmenty wyświetlacza będą świeciły jednocześnie przez około godzinę.

W przypadku, gdy bateria jest na wyczerpaniu zapala się czerwona kontrolka.

Powinno jednak wystarczyć energii na dokończenie golenia.

B Golenie

Naciśnij włącznik (13), aby włączyć golarkę.

Przełącznik «sensitive» do wyboru komfortu golenia

Wybieranie ustawienia głowicy golarki według komfortu golenia.

Przełącznik «sensitive» (11) pozwala wybrać tryb ustawienia komfortu golenia:

① «+»:

Głowica golarki jest w pełni ruchoma, swobodnie dopasowuje się do kształtów twarzy, zapewniając większy komfort.

② środkowe położenie:

Głowica golarki jest na wpół zablokowana, co zapewnia większą kontrolę.

③ «-»:

Głowica golarki jest zablokowana, co zapewnia pełną kontrolę i pozwala precyzyjnie manipulować golarką w trudnych miejscach.

Trymer do dłuższego zarostu

Aby przystryc baki, wąsy lub brodę, wysuń trymer do dłuższego zarostu (10).

Wskazówki, jak golić się dokładnie

Jeśli chcesz uzyskać najlepsze efekty golenia, radzimy:

1. zawsze golić się przed umyciem twarzy.
2. przez cały czas trzymać golarkę przy skórze pod odpowiednim kątem (90°).
3. naciągnąć skórę i golić pod włos.

Golenie przy zasilaniu z sieci

Jeśli golarka całkowicie się rozładuje, możesz się także golić po podłączeniu golarki do gniazdka przy pomocy specjalnego przewodu zasilającego.

Czyszczenie

Aby zapewnić sobie prawidłowe działanie golarki, zalecamy czyścić golarkę w stacji po każdym goleniu (patrz sekcja «Czyszczenie automatyczne»). Zależnie od potrzeb, golarka zostanie automatycznie naładowana i oczyszczona.

Kontrolka informująca o potrzebie czyszczenia

Wyczyść golarkę w stacji Clean&Renew najpóźniej wtedy, gdy kontrolka czyszczenia (15) będzie stale świecić po goleniu. Jeśli golarka nie zostanie wyczyszczona, kontrolka czyszczenia po pewnym czasie zgaśnie, a licznik zostanie zresetowany.

C Czyszczenie automatyczne

Stacja Clean&Renew została zaprojektowana do czyszczenia, ładowania i przechowywania golarok. Po każdym gołeniu umieść golarkę z powrotem w stacji Clean&Renew i wykonaj opisane poniżej czynności:

- Umieść golarkę głowicą w dół w stacji czyszczącej.
- Naciśnij przycisk włącznika (4). Rozpocznie się proces czyszczenia (ok. 5 minutowe czyszczenie, 4 godzinne suszenie).
- Nie przerywaj procesu czyszczenia, ponieważ golaraka pozostanie mokra i nie będzie gotowa do użycia. Jeśli jednak musisz przerwać czyszczenie, naciśnij przycisk włącznika (4).
- Po zakończeniu czyszczenia żółta kontrolka czyszczenia zgaśnie i golaraka będzie gotowa do użycia.
- Wkład z płynem czyszczącym wystarczy na około 30 cykli czyszczenia. Gdy ilość płynu czyszczącego osiągnie minimalny poziom oznaczony na wskaźniku (1) napisem «min», pozostała ilość płynu we wkładzie wystarczy jeszcze na około 5 cykli czyszczenia. Wkład należy następnie wymieniać co ok. 4 tygodnie, jeśli golaraka jest używana codziennie.
- Pielęgnacyjny płyn czyszczący zawiera alkohol, który po otwarciu wkładu zacznie się powoli ulatniać w naturalny sposób w otaczającym powietrzu. Każdy wkład, jeśli golaraka nie będzie używana codziennie, należy wymienić po około 8 tygodniach.
- Płyn czyszczący zawiera również substancje smarujące, które po czyszczeniu mogą pozostawić ślady na ramce zewnętrznej folii. Ślady te można jednak łatwo usunąć, delikatnie ścierając je kawałkiem materiału lub chusteczką higieniczną.

Czyszczenie obudowy

Obudowę i stację Clean&Renew, a zwłaszcza otwór, w którym umieszcza się golarkę, należy co jakiś czas oczyścić wilgotną szmatką.

Wymiana wkładu

Po naciśnięciu przycisku (2) i otwarciu obudowy, odczekaj kilka sekund zanim wyjmiesz zużyty wkład.

Przed wyrzuceniem zużytego wkładu, pamiętaj, aby go szczelnie zamknąć, używając pokrywki zdjętej z nowego wkładu, ponieważ zużyty wkład zawiera zanieczyszczony roztwór płynu czyszczącego.

D Czyszczenie ręczne



Głowica golaraki jest przystosowana do czyszczenia pod bieżącą wodą. Uwaga: Przed umyciem głowicy golaraki w wodzie należy wyciągnąć wtyczkę z gniazdka sieciowego.

Oplukanie głowicy golaraki pod bieżącą wodą to inny możliwy sposób na utrzymanie golaraki w czystości, zwłaszcza podczas podróży:

- Włącz golarkę (przy wyłączonym zasilaniu z sieci) i oplucz głowicę gołącą pod strumieniem gorącej wody. Możesz także użyć mydła w płynie bez środków ścierających. Spłucz resztki piany i odczekaj kilka sekund, zanim wyłączysz golarkę.
- Następnie wyłącz golarkę, naciśnij przyciski zwalniające blokadę (9), aby wyjąć folię gołącą (7) i blok ostrzy (8) i poczekaj aż części wyschną.
- Jeśli regularnie czyścisz golarkę pod bieżącą wodą, raz na tydzień nasmaruj trymer do dłuższego zarostu i folię gołącą niewielką ilością oleju do maszyn do szycia.

Ewentualnie golarkę można także oczyścić w następujący sposób:

- Naciśnij przyciski zwalniające blokadę (9), aby unieść folię gołącą (nie wyjmuj jej całkowicie). Włącz golarkę na ok. 5–10 sekund, aby usunąć z niej zgolonny zarost.
- Wyłącz golarkę. Wyjmij folię gołącą i postukaj nią o płaską powierzchnię. Przy pomocy szczoteczki wyczyść wewnętrzną stronę głowicy. Nie czyść jednak szczoteczką folii gołącej ani bloku ostrzy, gdyż możesz je uszkodzić.

Konserwacja

Wymiana folii i bloku ostrzy / resetowanie

Aby zapewnić 100 proc. skuteczność golenia, folię golącą (7) i blok ostrzy (8) należy wymienić, gdy zaświeci się kontrolka (16) (po około 18 miesiącach) lub gdy blok ostrzy się zużyje.

Symbol ten będzie wyświetlany podczas kolejnych 7 cykli golenia w celu przypomnienia o potrzebie wymiany folii golącej i bloku ostrzy. Następnie wyświetlacz golarki zostanie automatycznie zresetowany.

Po wymianie folii i bloku noży tnących w golarce, wciśnij przycisk włączania/wyłączania (13) na co najmniej 5 sekund, aby wyzerować licznik.

W tym samym czasie kontrolka informująca o wymianie części będzie migać i zgaśnie dopiero, gdy resetowanie zostanie zakończone. Wyświetlacz można zresetować ręcznie w dowolnym momencie.

Akcesoria

Dostępne w lokalnym sklepie lub punktach serwisowych marki Braun:

- Folia goląca i blok ostrzy: 51B
- Wkład w płynie czyszczącym Clean&Renew: CCR

Uwagi dotyczące ochrony środowiska

Urządzenie to wyposażone jest w baterie przystosowane do wielokrotnego ładowania. Aby zapobiec zanieczyszczeniu środowiska, pod koniec okresu eksploatacji produktu nie wyrzucaj go do kosza na śmieci. Możesz pozostawić go w punkcie serwisowym marki Braun lub jednym ze specjalnych punktów zajmujących się zbiórką zużytych produktów w wybranych miejscach na terenie kraju.



Wkład po płynie czyszczącym można wyrzucić do kosza na śmieci.

Powyższe informacje mogą ulec zmianie bez uprzedniego powiadomienia.

Produkt ten spełnia wymogi dyrektywy EMC 2004/108/EC oraz dyrektywy 2006/95/EC dotyczącej elektrycznych urządzeń niskonapięciowych. Specyfikacje elektryczne zostały wydrukowane na specjalnym kablu sieciowym.



Český

Naše výrobky jsou vyrobeny tak, aby splňovaly nejvyšší nároky na kvalitu, funkčnost a design. Doufáme, že budete se svým novým holicím strojkem Braun spokojeni.

Výstraha

Holicí systém, který jste si zakoupili, je vybaven speciálním síťovým přívodem s integrovaným bezpečnostním síťovým adaptérem. Nevyměňujte ani nerozebírejte žádnou z jeho částí, jinak by mohlo dojít k úrazu elektrickým proudem.

Tento přístroj nesmí používat děti ani osoby se sníženými psychickými nebo mentálními schopnostmi bez dohledu osoby, která je zodpovědná za jejich bezpečnost.

Doporučujeme uchovávat přístroj mimo dosah dětí.

Ujistěte se, že jste umístili čisticí stanici Clean&Renew na rovný povrch, zabráníte tím úniku čisticí kapaliny. Po instalaci čisticí kazety stanici nenahýbejte, nijak s ní nepohybujte ani ji nepřemísťujte, protože by z ní mohla při manipulaci vytéct čisticí kapalina. Stanici neumísťujte do zrcadlové skříňky, ani ji nepokládejte na leštěné či lakované povrchy.

Čisticí kazeta obsahuje vysoce hořlavou kapalinu, proto ji uchovávejte mimo možné zdroje vznícení. Nevstavujte ji přímému slunci ani cigaretovému kouři, neskladujte ji nad topným tělesem.

Kazetu nedoplňujte a používejte pouze originální náplň kazety Braun.

Popis

Čisticí stanice Clean&Renew™

- 1 Ukazatel stavu náplně
- 2 Uvolňovací tlačítko pro výměnu kazety
- 3 Kontakty čisticí stanice – holicí strojek
- 4 Tlačítko start
- 5 Síťová zásuvka stanice
- 6 Čisticí kazeta

Holicí strojek

- 7 Holicí planžeta
- 8 Břitový blok
- 9 Uvolňovací tlačítko planžety
- 10 Zastříhovač dlouhých vousů
- 11 Spínač komfortního režimu «sensitive»
- 12 Kontakty holicí strojek – čisticí stanice
- 13 Spínač zapnutí/vypnutí
- 14 Displej holicího strojku
- 15 Kontrolka čištění (žlutá)
- 16 Kontrolka výměny holicích dílů
- 17 Síťová zásuvka holicího strojku
- 18 Speciální síťový přívod
- 19 Pouzdro

A Před holením

Před prvním použitím musíte připojit holicí strojek k síti za použití speciálního síťového přívodu (18) nebo případně postupujte dle níže uvedeného návodu.

Instalace čisticí stanice Clean&Renew

- Spojt síťovou zásuvku stanice (5) pomocí speciálního síťového přívodu (18) se sítí.
- Stiskněte uvolňovací tlačítko (2) a otevřete kryt čisticí stanice.
- Čisticí kazetu (6) položte na plochu, stabilní plochu (např. na stůl).
- Z kazety opatrně odstraňte uzávěr.
- Kazetu zasuňte do základny stanice co nejdále.
- Pomalým stlačením dolů, čisticí stanici uzavřete, až zacvakne.

Nabíjení holicího strojku v čisticí stanici Clean&Renew

Vložte hlavu holicího strojku do čisticí stanice. (Kontakty (12) na zadní straně holicího strojku se spojí s kontakty (3) v čisticí stanici.) V případě potřeby může čisticí stanice Clean&Renew začít nabíjet holicí strojek již nyní.

Plné nabití poskytne kapacitu pro přibližně 45 minut holení bez síťového přívodu, v závislosti na vzrůstu vašich.

Nejvhodnější teplota okolí pro nabíjení je 5 °C až 35 °C. Nevystavujte holicí strojček dlouhodobě teplotám vyšším než 50 °C.

Displej holicího strojku

Displej holicího strojku (14) ukazuje úroveň nabití baterie. Příslušný zelený dílek baterie během nabíjení nebo holení bliká. Když se baterie plně nabije, všechny zelené dílky se asi na hodinu rozsvítí za předpokladu, že holicí strojček je umístěn v základně čistící stanice Clean & Renew.

Při poklesu kapacity baterie začne blikat červený dílek, indikující slabé nabití baterie. Zbývající kapacita pak postačí na dokončení holení.

B Holení

Pro zapnutí holicího strojku stiskněte spínač zapnutí/vypnutí (13):

Spínač komfortního režimu «sensitive»
Nastavení holicí hlavy podle vašich potřeb.

Spínač komfortního režimu «sensitive» (11) nabízí 3 možnosti nastavení:

- ① «+»: Holicí hlava je plně výkyvná, volně kopíruje kontury vašeho obličje a tak poskytuje větší pohodlí.
- ② střední pozice: Holicí hlava je částečně aretovaná pro lepší kontrolu holení.
- ③ «-»: Holicí hlava je fixována plnou kontrolou a precizní manipulaci při holení těžko dostupných partií.

Zastříhovač dlouhých vousů

Při zastříhování kotlet, knírku nebo bradky vysuňte zastříhovač dlouhých vousů (10) směrem nahoru.

Tipy pro perfektní oholení

K dosažení nejlepšího výsledku oholení vám Braun doporučuje dodržovat

3 jednoduché kroky:

1. Vždy se holte dříve než si umyjete tvář.
2. Vždy držte holicí strojček v pravém úhlu (90°) k pokožce.
3. Napněte pokožku a holte se proti směru růstu vousů.

Holení se síťovým přívodem

Pokud je akumulátorová baterie vybita, můžete se také holit holicím strojčkem, připojeným k síti prostřednictvím speciálního síťového přívodu.

Čištění

Pro dosažení nejlepších výsledků holení doporučujeme provádět čištění po každém holení (viz «Automatické čištění»). Automaticky je pak postaráno o nabíjení a čištění.

Kontrolka čištění

Holicí strojček čistíte v čistící stanici nejpозději, když začne po holení nepřetržitě svítit žlutá kontrolka čištění (15). Pokud čištění neprovedete, kontrolka čištění po nějakém čase zhasne a čítač se resetuje.

C Automatické čištění

Čistící stanice Clean&Renew byla vyvinuta pro čištění, nabíjení a ukládání vašeho holicího strojku.

Po každém oholení vraťte holicí strojček do základny čistící stanice Clean&Renew a postupujte jak je uvedeno dále:

- Vložte hlavu holicího strojku do základny čistící stanice.
- Stiskněte tlačítko start (4), kterým se zahájí proces čištění (asi 5 minut čištění, 4 hodiny sušení).
- Čistící proces nepřerušujte, holicí strojček by zůstal vlhký a nedal by se použít. Pokud je

nezbytné proces i přesto přerušit, stiskněte tlačítko start (4).

- Po ukončení čištění zhasne žlutá kontrolka čištění a holicí strojek je připraven k dalšímu použití.
- Čisticí kazeta by měla dostačovat na cca 30 čisticích cyklů. Jakmile dosáhne ukazatel stavu náplně (1) značky «min», je v kazetě kapalina již jen na dalších 5 cyklů. Poté je třeba kazetu vyměnit. Při denním používání je třeba čisticí kazetu vyměnit po každých 4 týdnech.
- Hygienický roztok v kazetě obsahuje líh, který po otevření přirozeně pomalu vyprchává do okolního vzduchu. Každou kazetu, i když není používána denně, je nutno vyměnit po cca 8 týdnech.
- Čisticí kazeta obsahuje také lubrikanty, které po čištění mohou na hlavě holicího strojeku zanechat stopy. Ty se snadno odstraní jemným hadříkem nebo papírovým kapesníkem.

Čištění krytu

Čas od času očistěte vlhkým hadříkem kryt holicího strojeku a čisticí stanice Clean&Renew. Zaměřte se především na otvor čisticí stanice, do kterého se zasouvá holicí strojek.

Výměna čisticí kazety

Po stisknutí uvolňovacího tlačítka (2) otevřete kryt čisticí stanice. Než začnete s výměnou použité kazety, počkejte několik sekund, aby ze zásobníku neodkapávala čisticí kapalina. Před odložením použité kazety, se ujistěte, že jste uzavřeli otvory pomocí víčka z nové kazety (použitý zásobník obsahuje kontaminovaný čisticí roztok).

D Ruční čištění



Holicí hlavu je možné čistit pod tekoucí vodou.

Upozornění: Před čištěním holicí hlavy ve vodě, odpojte holicí strojek ze sítě.

Propláchnutí holicí hlavy pod tekoucí vodou je další způsob jak udržovat holicí strojek čistý, především na cestách:

- Zapněte holicí strojek (bez síťového přívodu) a opláchněte holicí hlavu pod horkou tekoucí vodou. Můžete použít tekuté mýdlo bez abrazivních složek. Opláchněte všechnu pěnu a nechte holicí strojek ještě několik sekund běžet.
- Poté holicí strojek vypněte, zmáčkněte tlačítko pro uvolnění planžety (9) a vyjměte holicí planžetu (7) a břitový blok (8). Demontované holicí díly nechte oschnout.
- Pokud holicí strojek pravidelně čistíte pod tekoucí vodou, pak na zastříhovač (10) a na holicí planžetu (7) jednou týdně kápněte kapku oleje na šicí stroje.

Následující rychlé čištění představuje další alternativní způsob čištění:

- Zmáčkněte tlačítko pro uvolnění planžety (9) a nadzvedněte holicí planžetu (úplně ji však nesnímejte). Zapněte holicí strojek na dobu cca 5–10 sekund, aby se oholené vousy vysypaly.
- Vypněte holicí strojek. Sejměte holicí planžetu a jemně ji vyklepejte na ploché podložce. Pomocí kartáčku vyčistěte vnitřní část holicí hlavy. Kartáček však nepoužívejte na čištění holicí planžety ani břitového bloku – poškodili byste je.

Jak udržovat holicí strojek ve špičkovém stavu

Výměna planžety a kazety zastříhovače / resetování

Aby se udržel 100% holicí výkon, vyměňte holicí planžetu (7) a břitový blok (8) vždy, když se rozsvítí kontrolka výměny (16) (po cca 18 měsících) nebo, když jsou holicí díly opotřebovány.

Kontrolka výměny vám bude během následujících 7 holení připomínat nutnost výměny holicí planžety a břitového bloku. Poté holicí strojek automaticky resetuje displej.

Po výměně planžety a břitového bloku zmáčkněte spínač zapnutí / vypnutí (13) alespoň na 5 sekund, aby se čítač resetoval. V průběhu resetování bude blikat kontrolka výměny, která po dokončení resetování zhasne. Manuální resetování se může provést kdykoli.

Příslušenství

K dostání u vašeho prodejce nebo v servisních střediscích Braun:

- Holicí planžeta a břitový blok: 51B
- Čisticí kazeta Clean&Renew: CCR

Poznámka k životnímu prostředí

Tento výrobek obsahuje akumulátorové baterie. V zájmu ochrany životního prostředí neodkládejte prosím tento výrobek po skončení jeho životnosti do běžného domovního odpadu. Odevzdejte jej do servisního střediska Braun nebo na příslušné sběrné místo zřízené dle předpisů ve vaší zemi.



Čisticí kazeta může být zlikvidována společně s běžným domovním odpadem.

Deklarovaná hodnota emise hluku tohoto spotřebiče je 63 dB(A), což představuje hladinu A akustického výkonu vzhledem na referenční akustický výkon 1 pW.

Může být změněno bez upozornění.

Tento přístroj odpovídá předpisům o odrušení (směrnice ES 2004/108/EC) a směrnici o nízkém napětí (2006/95/EC).



Elektrikářské specifikace najdete v návodu na speciální sadě šňůr.

Slovenský

Naše výrobky sú vyrobené tak, aby spĺňali tie najvyššie nároky na kvalitu, funkčnosť a dizajn. Dúfame, že budete so svojim novým holiacim strojčekom Braun spokojní.

Upozornenie

Váš holiaci systém je vybavený špeciálnym prevodníkom na nízke napätie (špeciálnym sieťovým káblom so sieťovým adaptérom). Žiadnu jeho časť nesmiete meniť, ani ho rozoberať, inak by mohlo dôjsť k úrazu elektrickým prúdom.

Tento prístroj nie je určený deťom ani osobám so zníženými fyzickými, zmyslovými alebo mentálnymi schopnosťami, ak na nich nedohliada osoba zodpovedná za ich bezpečnosť. Prístroj odporúčame uchovávať mimo dosahu detí.

Uistite sa, že základňa čistiaceho systému Clean&Renew je položená na rovnom povrchu, aby nedochádzalo k vytekaniu čistiacej tekutiny. Keď je čistiaca náplň nainštalovaná, buďte opatrní, aby ste základňu neprevrátili, prudko s ňou nehýbali, ani ju neprenášali, pretože čistiaca tekutina sa môže z náplne vyliať. Základňu neodkladajte do kúpeľňovej skrinky, aby sa vyleštený alebo lakovaný povrch.

Čistiaca náplň obsahuje vysoko horľavú tekutinu, preto ju nenechávajte blízko zdrojov zapálenia. Nevystavujte ju priamemu slnku a cigaretovému dymu, a neuchováajte ju v blízkosti tepelných zdrojov.

Použitú náplň opätovne nenapĺňajte a používajte iba originálne náhradné náplne Braun.

Popis

Základňa Clean&Renew™

- 1 Indikátor úrovne čistiacej tekutiny
- 2 Tlačidlo na výmenu náplne
- 3 Elektrické kontakty medzi základňou a strojčekom
- 4 Tlačidlo na spustenie čistenia

- 5 Elektrická zástrčka základne
- 6 Čistiaca náplň

Holiaci strojček

- 7 Planžeta holiaceho strojčka
- 8 Holiaci blok
- 9 Tlačidlo na snímanie planžety
- 10 Zastrihávač dlhých chlpkov
- 11 Spínač «sensitive» pre nastavenie komfortu holenia
- 12 Elektrické kontakty medzi strojčekom a základňou
- 13 Spínač zapnutia/vypnutia
- 14 Displej holiaceho strojčka
- 15 Svetelný indikátor čistenia (žltý)
- 16 Svetelný indikátor výmeny holiacich dielov
- 17 Elektrická zástrčka holiaceho strojčka
- 18 Špeciálny sieťový kábel
- 19 Cestovné puzdro

A Pred holením

Holiaci strojček musíte pred prvým použitím zapojiť do elektrickej zásuvky pomocou špeciálneho sieťového kábla (18) alebo postupujte podľa nižšie uvedeného popisu:

Inštalácia základne Clean&Renew

- Pomocou špeciálneho sieťového kábla (18) zapojte zástrčku základne (5) do elektrickej zásuvky.
- Kryt otvorte stlačením tlačidla (2).
- Čistiacu náplň (6) položte na rovný a pevný povrch (napr. na stôl).
- Opatrne odstráňte uzáver na náplni.
- Náplň zasuňte čo možno najhlbšie do spodnej časti základne.
- Kryt opatrne zatvorte tak, že ho budete tlačiť smerom nadol, až kým sa neuzamkne.

Nabíjanie holiaceho strojčka v základni Clean&Renew

Vložte holiacu hlavu do čistiacej základne. (Elektrické kontakty (12) na zadnej strane strojčka zapadnú do elektrických kontaktov (3) čistiacej základne).

V prípade potreby začne teraz základňa Clean&Renew holiaci strojček nabíjať.

Plne nabitá batéria zabezpečuje až 45 minút holenia bez použitia sieťového kábla. Dĺžka holenia sa môže meniť v závislosti od dĺžky vašej brady.

Najvhodnejšia teplota okolia pre nabíjanie je medzi 5 °C až 35 °C. Holiaci strojček nevystavujte dlhodobo teplotám vyšším ako 50 °C.

Displej holiaceho strojčeka

Displej holiaceho strojčeka (14) ukazuje stav nabitia batérie. Príslušný dielik batérie počas nabíjania alebo holenia bliká (nazeleno). Keď sa batéria plne nabije, všetky diely sa asi na hodinu rozsvietia za predpokladu, že je holiaci strojček umiestnený v základni Clean&Renew.

Keď je batéria takmer vybitá, rozsvieti sa červený dielik indikujúci slabé nabitie batérie. Batéria by mala postačiť na dokončenie holenia.

B Holenie

Zapnite strojček stlačením spínača zapnutia/vypnutia (13).

Spínač «sensitive» pre nastavenie komfortu holenia

Pomocou tohto spínača nastavíte pohyb holiacej hlavy tak, aby zodpovedal vašim požiadavkám na pohodlie.

Spínač «sensitive» (11) poskytuje tri možnosti pre nastavenie komfortu holenia:

① «+»:

Holiaca hlava sa môže voľne pohybovať a prispôsobuje sa kontúram vašej tváre pre zabezpečenie väčšieho pohodlia pri holení.

② stredná poloha:

Holiaca hlava je spolovice zablokovaná pre väčšiu kontrolu nad strojčekom.

③ «-»:

Holiaca hlava je úplne zablokovaná pre celkovú kontrolu a precíznu manipuláciu pri holení ťažko dostupných miest.

Zastrihávač dlhých chĺpkov

Na zastrihnutie bokombrád, fúzov alebo brady vysuňte zastrihávač dlhých chĺpkov (10) smerom nahor.

Typ pre najlepšie oholenie:

Pre dosiahnutie najlepších výsledkov holenia vám Braun odporúča dodržiavať 3 jednoduché pravidlá:

1. Vždy sa hoľte predtým, ako si umyjete tvár.
2. Holiaci strojček držte vždy v pravom uhle (90°) k pokožke.
3. Pokožku držte napnutú a hoľte sa proti smeru rastu chĺpkov.

Holenie pomocou sieťového kábla

Ak sa strojček vybije, môžete sa oholiť aj so strojčekom pripojeným do elektrickej zásuvky pomocou špeciálneho sieťového kábla.

Čistenie

Pre dosiahnutie najlepších výsledkov holenia odporúčame strojček vyčistiť v základni po každom holení (pozri «Automatické čistenie»). Základňa sa automaticky postará o potrebné nabíjanie a čistenie.

Svetelný indikátor čistenia

Holiaci strojček vyčistíte v základni Clean&Renew najneskôr vtedy, keď svetelný indikátor čistenia (15) po holení nepretržite svieti. Ak to neurobíte, indikátor po nejakom čase prestane svietiť a displej sa vynuluje.

C Automatické čistenie

Základňa Clean&Renew bola vyvinutá na čistenie, nabíjanie a skladovanie holiaceho strojčeka. Po každom holení vráťte holiaci

strojček do základne Clean&Renew a postupujte nasledovne:

- Vložte holiacu hlavu do čistiacej základne.
- Stlačte tlačidlo na spustenie čistenia (4), vtedy sa program čistenia začne (približne 5 minút čistenia a 4 hodiny sušenia).
- Čistiaci program neprerušujte, pretože holiaci strojček zostane vlhký a nevhodný na použitie. Ak napriek tomu musíte program prerušiť, stlačte tlačidlo na spustenie čistenia (4).
- Po ukončení čistenia prestane žlté svetlo indikátora svietiť a vtedy je holiaci strojček pripravený na ďalšie použitie.
- Jedna čistiaca náplň postačí na asi 30 čistiacich cyklov. Keď indikátor úrovne čistiacej tekutiny (1) klesne na značku «min», zostávajúca tekutina v náplni vydrží ďalších asi 5 cyklov. Potom by sa čistiaca náplň mala vymeniť. Pri každodennom používaní vydrží približne 4 týždne.
- Hygienická čistiaca náplň obsahuje alkohol, ktorý sa po otvorení prirodzene a pomaly vyparuje do vzduchu. Každá náplň, ak sa nepoužíva denne, by sa mala vymeniť približne každých 8 týždňov.
- Čistiaca náplň obsahuje aj lubrikačné látky, ktoré môžu po čistení zanechať na holiacej hlavě viditeľné stopy. Tie sa však dajú ľahko odstrániť, keď ich jemne utriete kusom látky alebo servítkou.

Čistenie krytu

Z času na čas umyte kryt holiaceho strojčka a základne Clean&Renew pomocou vlhkej handričky, najmä vo vnútri čistiacej komory, kam sa vkladá holiaci strojček.

Výmena čistiacej náplne

Keď stlačíte tlačidlo (2) a otvoríte kryt, niekoľko sekúnd počkajte, kým použitú náplň odstránite, aby ste zabránili kvapkaniu. Predtým, ako použitú náplň vyhodíte, sa uistite, že ste ju zavreli pomocou uzáveru z novej náplne, pretože použitá náplň obsahuje znečistený čistiaci roztok.

D Manuálne čistenie



Holiacu hlavu môžete opláchnuť pod tečúcou vodou.

Upozornenie: pred čistením holiacej hlavy vo vode odpojte holiaci strojček z elektrickej siete.

Opláchnutie holiacej hlavy pod tečúcou vodou je alternatívny spôsob ako udržať strojček čistý, najmä počas cestovania:

- Holiaci strojček zapnite (bez použitia sieťového kábla) a holiacu hlavu opláchnite pod teplou tečúcou vodou. Môžete použiť aj tekuté mydlo bez abrazívnych látok. Penu dôkladne opláchnite a nechajte strojček zapnutý ešte niekoľko sekúnd.
- Potom strojček vypnite, stlačte tlačidlo na snímanie planžety (9) a zložte planžetu holiaceho strojčka (7) a holiaci blok (8). Rozmontované diely nechajte uschnúť.
- Ak holiaci strojček pravidelne čistíte pod tečúcou vodou, raz do týždňa aplikujte na zastreihávač dlhých chlpkov (10) a planžetu holiaceho strojčka (7) kvapku špeciálneho jemného oleja.

Holiaci strojček môžete rýchlo vyčistiť aj pomocou nasledovnej alternatívnej metódy čistenia:

- Stlačte tlačidlo na snímanie planžety (9) a planžetu nadvihnite (neskladajte ju úplne). Holiaci strojček zapnite na 5 až 10 sekúnd, aby zvyšky chlpkov, ktoré po holení zostali vo vnútri, mohli vypadnúť.
- Holiaci strojček vypnite. Zložte planžetu holiaceho strojčka a vyklepte ju na rovný povrch. Kefkou vyčistite vnútornú časť holiacej hlavy. Planžetu a holiaci blok však kefkou nečistite, pretože by sa mohli poškodiť.

Udržiavanie holiaceho strojčka v špičkovej forme

Výmena planžety a holiaceho bloku / vynulovanie displeja

Planžetu holiaceho strojčka (7) a holiaci

blok (8) vymeňte, keď sa rozsvieti svetelný indikátor výmeny holiacich dielov (16) (asi po 18 mesiacoch používania), alebo keď sa diely opotrebujú.

Symbol pre výmenu dielov vám počas ďalších 7 holení bude pripomínať, že planžetu a holiaci blok je potrebné vymeniť. Potom strojček displej automaticky vynuluje.

Keď planžetu a holiaci blok vymeníte, vynulujte displej strojčeka tak, že stlačíte spínač zapnutia/vypnutia (13) aspoň na 5 sekúnd. Indikátor výmeny holiacich dielov počas tohto úkonu bliká a vypne sa, keď sa vynulovanie dokončí. Manuálne vynulovanie môžete urobiť kedykoľvek.

Právo na zmeny vyhradené.

Toto zariadenie vyhovuje predpisom o odrušení (smernica ES 2004/108/EC) a predpisom o nízkom napätí (smernica 2006/95/EC).



Podrobné technické údaje sa nachádzajú na špeciálnom sieťovom kábli.

Príslušenstvo

Dostupné u vášho predajcu alebo v servisných strediskách Braun:

- Planžeta holiaceho strojčeka a holiaci blok: 51B
- Čistiaca náplň Clean&Renew: CCR

Poznámka k životnému prostrediu

Tento výrobok obsahuje akumulátorové batérie. V záujme ochrany životného prostredia nevyhadzujte zariadenie po skončení jeho životnosti do bežného domového odpadu. Odovzdajte ho do servisného strediska Braun alebo do príslušného zberného strediska zriadeného v zmysle platných miestnych predpisov a noriem.



Čistiaca náplň sa môže vyhodiť spolu s bežným odpadom domácnosti.

Deklarovaná hodnota emisie hluku tohto spotrebiča je 63 dB(A), čo predstavuje hladinu A akustického výkonu vzhľadom na referenčný akustický výkon 1 pW.

Magyar

Termékeink előállítása során, messzemenően törekszünk a legmagasabb minőségi követelményekkel, funkcionalitással és formatervezéssel szembeni igények kielégítésére. Reméljük, örömet leli majd új Braun borotvájában!

Figyelmeztetés

Az Ön borotváját egy különleges csatlakozó-kábelrel láttuk el, integrált biztonságos kifestéültségű rendszerrel. Semmilyen alkatrészét ne cserélje, vagy alakítsa át, ellenkező esetben áramütés veszélye állhat fenn!

A készüléket gyermekek, mozgássérültek, szellemi vagy értelmi fogyatékoságban szenvedő személyek, - kizárólag a biztonságukért felelős személy felügyelete mellett használják! Javasoljuk, hogy a készüléket tartsa gyermekektől elzárva!

A tisztító folyadék szivárgásának elkerülése érdekében, győződjön meg arról, hogy a Clean&Renew egységet lapos felületre helyezte! A tisztító patron behelyezése után ne billentse meg, és ne helyezze át más helyre hirtelen mozdulattal a berendezést, mert a tisztító folyadék kifolyhat a patronból! Ne tárolja az állványt fürdőszobai tükörös szekrényben, vagy olyan felületen, amely fel van polírozva vagy lakkozva!

A tisztító patron rendkívül gyúlékony folyadékot tartalmaz, ezért tartsa távol mindennemű tűzveszélyes anyagtól! Ne tegye ki közvetlen napsugárzásnak, ne használja égő cigaretta közelében, és ne tartsa radiátor felett!

Ne töltsé újra házilag a patronot és kizárólag eredeti Braun cserepatront használjon!

Leírás

Clean&Renew™ egység

- 1 Tisztítófolyadék szintkijelző
- 2 Kiemelő kapcsoló patroncseréhez
- 3 Borotva csatlakozási hely
- 4 Bekapcsoló gomb

- 5 Elektromos csatlakozó
- 6 Tisztítópatron

Borotva

- 7 Borotva szita
- 8 Nyíróegység
- 9 Szita-kioldó gombok
- 10 Hosszúszőr-vágó
- 11 Komfort-fokozat kapcsoló «sensitive»
- 12 Borotva egység csatlakozási hely
- 13 Be/ki kapcsoló
- 14 Borotva kijelző
- 15 Tisztítás-jelző fény (sárga)
- 16 Borotvaalkatrészek cseréjének aktualitását jelző fény
- 17 Elektromos csatlakozó
- 18 Különleges csatlakozókábel
- 19 Borotvatartó tok

A Borotválkozás előtt

Az első használat megkezdése előtt, csatlakoztassa a borotvát elektromos hálózathoz a különleges csatlakozókábel segítségével, (18) illetve eljárhat az alábbiak szerint:

A Clean&Renew egység installálása

- A különleges csatlakozókábel segítségével (18), csatlakoztassa az egységet (5) elektromos hálózathoz!
- A burkolat fölnyitásához nyomja meg a kiemelő kapcsolót (2)!
- Fogja le a tisztítópatront (6) egy lapos, stabil felületen! (pl. asztalon)
- Óvatosan távolítsa el a patron zárófedelét!
- Csúsztassa be a patronot az állvány aljába, egészen addig, ameddig enged!
- Lassú mozdulattal, kattanásig lefelé nyomva zárja vissza a készülékházat!

A borotva töltése a Clean&Renew egységen keresztül

Helyezze a borotvát fejfelé lefelé a tisztítóegységbe! (A borotva hátoldalán kialakított csatlakozó (12) illeszkedni fog a tisztítóegység csatlakozási pontjához (3)). Amennyiben szeretné, a Clean&Renew egység most elkezd tölteni a borotvát.

A teljes feltöltés max. 45 perc zsinór nélküli borotválkozást eredményez, mely idő a szakállhosszúságtól függően eltérő lehet. A töltéshez legideálisabb környezeti hőmérséklet 5 és 35 °C között van. Ne tegye ki borotváját huzamosabb ideig 50 °C -nál magasabb hőmérsékletnek!

Borotva kijelző

A borotvakijelző (14) jelzi az akkumulátor töltöttségi állapotát. A töltés ideje alatt, vagy a borotva használata közben a megfelelő (zöld fényű) akkumulátor szegmens villog. A teljes töltöttségi szint elérésekor minden szegmens körülbelül egy órán keresztül folyamatosan világít, amennyiben a borotva a C&R tisztító- és töltőegységben nyugszik.

A piros színű kijelző villogással jelzi az akkumulátor alacsony töltöttségi állapotát. Ilyenkor a készülék még lehetővé teszi a borotválkozás befejezését.

B Borotválkozás

A borotva beindításához nyomja meg a be/kikapcsoló gombot! (13)

Komfort-fokozat kapcsoló «sensitive»
Mellyel komfortigényének megfelelően beállíthatja a borotvafejet.

A «sensitive» kapcsoló (11) három különböző komfort-fokozat beállítását teszi lehetővé:

① «+»:

A borotvafej teljesen kioldott állapotban, szabadon követi arcvonalának kontúrjait, még több kényelmet biztosítva az Ön bőrének.

② közép-állás:

A határozottabb irányíthatóság érdekében a borotvafej részben rögzített.

③ «-»:

A borotvafej teljes egészében rögzített, a precíz nyírást igénylő, nehezen elérhető felületekhez.

Hosszúszőr-vágó

A pajesz, bajusz és szakáll nyírásához csúsztassa föl a hosszúszőr-vágót (10)!

Tipppek a tökéletes borotválkozáshoz

A legjobb borotválkozási eredmény eléréséhez, a Braun az alábbi három egyszerű lépést javasolja:

1. A borotválkozást mindig arcmosás előtt végezze!
2. Borotválkozás közben tartsa a készüléket megfelelő szögben (90°) az arcfelülethez képest!
3. Feszítse meg a bőrt, és a szakáll növekedési irányával ellentétesen borotválkozzon!

Borotválkozás vezetékekkel

Amennyiben a borotva ereje elfogy (lemerül), használatát folytathatja úgy is, hogy a készüléket a különleges csatlakozókábel segítségével a hálózathoz csatlakoztatja.

Tisztítás

A legjobb borotválkozási eredmény eléréséhez javasoljuk, hogy a készüléket minden egyes használat után, és lehetőleg a tisztítóegységben tisztítsa! (lásd: «Automatikus tisztítás»). Az ily módon történő tisztítás a készülék töltési és tisztítási igényeiről automatikusan gondoskodik.

Tisztítás jelző

Ha a borotválkozást követően a sárga tisztítás-jelző fény (15) folyamatosan jelez, mindenképp tisztítsa meg készülékét a Clean&Renew egységben! Amennyiben ez nem történik meg, egy idő után a fénykijelzés megszűnik, és a készülék ismét alaphelyzetbe áll.

C Automatikus tisztítás

A Clean&Renew egységet borotvakészülékének tisztítása, töltése és tárolása céljából fejlesztették ki.

Borotvakészülékét minden egyes használat után helyezze vissza a Clean&Renew egységbe, majd járjon el az alábbiak szerint:

- Helyezze a borotvát fejfelé a tisztítóegységbe!
- Csúsztassa le a Bekapcsoló gombot (4)! A tisztítási folyamat megkezdődik (kb. 5 perc tisztítás, 4 óra szárítás).
- A tisztítási folyamatot ne szakítsa félbe, különben a borotva nedves, ezáltal alkalmatlan lesz a használatra! Ha ennek ellenére a megszakítás mégis szükséges, nyomja meg a Bekapcsoló gombot (4)!
- A tisztítás befejeztével a sárga jelzőfény kialszik, és a készülék készen áll a használatra.
- A tisztítópatron körülbelül 30 tisztítófolyamathoz elegendő. Amikor a szintkijelző (1) eléri a «min» jelzést, a patron még körülbelül 5 tisztításra lesz elegendő. Ezután a patron cseréjére szorul, – melyre mindennapos használat mellett átlagosan havonta kerül sor.
- A higiénikus tisztítópatron alkoholt tartalmaz, mely a felnyitást követően lassú, természetes párolgási folyamatnak indul. Amennyiben a borotvát nem minden nap használja, a patron cseréje körülbelül kéthavonta aktuális.
- Mivel a tisztítópatron kenőanyagot is tartalmaz, ezért előfordulhat hogy a tisztítást követően nyomot hagy a borotvafejen. Ez azonban törőluha, vagy puha papírsebkendő segítségével, egy óvatos törőmozdulattal könnyedén eltávolítható.

A külső borítás tisztítása

Időnként tisztítsa meg a borotva és a Clean&Renew egység külsejét is egy nedves ruhával, különösen a tisztító üreget, amelyben a borotva pihen.

A tisztítópatron cseréje

A borítást felnyitó kiemelő kapcsoló (2) megnyomását követően, várjon pár másodpercet az elhasznált patron cseréjének megkezdése előtt, hogy elkerülje a csöpögést!

Mielőtt kidobná az elhasznált patron, győződjön meg arról, hogy az új patron zárófedelével lezárja a régit, mivel az elhasznált patron még tartalmazhat szennyező folyadékot!

D Kézi tisztítás



A borotvafej alkalmas a vízsugár alatt történő tisztításra.

Figyelmeztetés: Vízrel történő tisztítás megkezdése előtt, távolítsa el a borotvát az elektromos hálózatról!

A borotvafej vízsugár alatt történő öblítése a tisztítás egy alternatív módja lehet, különösen utazás során:

- Kapcsolja be a borotvát (vezeték nélkül), és öblítse le a borotvafejet meleg vízsugár alatt! A tisztításhoz használhat szemcsés összetevőktől mentes, folyékony szappant is! Mossa le a habot, és még pár másodpercig működtesse a készüléket!
- Ezután kapcsolja ki a borotvát, majd a szita (7) valamint a nyíróegység (8) eltávolításához nyomja meg a szita-kioldó gombokat (9)! Ezt követően hagyja az alkatrészeket megszáradni!
- Amennyiben borotváját rendszeresen tisztítja vízsugár alatt, hetente egyszer kenje be a hosszúszőr-vágót (10) valamint a szitát (7) egy csepp finom műszerolajjal!

Az alábbi gyors tisztítási módszer, a tisztítás egy másik alternatívája lehet:

- A szita felemeléséhez nyomja meg a szita-kioldó gombokat, (9) de ne távolítsa el teljesen a szitát! Kapcsolja be a borotvát, és működtesse azt kb. 5–10 másodpercen keresztül, hogy a borosták kiürülhessenek a belsejéből!
- Kapcsolja ki a készüléket! Távolítsa el a szitát, majd kocogtassa egy lapos felülethez! A kefe segítségével tisztítsa át a borotvafej belsejét! A szitát valamint a nyíróegységet azonban ne tisztítsa kefével, mert azok megsérülhetnek!

A borotva karbantartása

A szita és a nyíróegység cseréje/ alaphelyzetbe történő állítása

A borotva 100%-os teljesítményének megtartása érdekében, az alkatrészek cseréjének aktualitását jelző fény (16) kigyulladására esetén (vagy kb. 18 hónap elteltével), illetve amennyiben azok elhasználódtak, – cserélje ki a szitát (7) és a nyíróegységet (8)!

A cserére figyelmeztető fény emlékezteti Önt a következő 7 borotválkozás alkalmával, hogy a szita és a nyíróegység cserére szorulnak. Ezt követően a borotva automatikusan visszaállítja a kijelzőt alapállapotba.

A borotvaszita és a nyíróegység visszahelyezését követően az újraszámolás elindításához legalább 5 másodpercen keresztül tartsa benyomva a be/kikapcsoló gombot.

A művelet elvégzése közben a cserére figyelmeztető fény villogni kezd, majd az alapbeállítás megtörténte után kialszik. Ez a fajta kézi beállítás bármikor elvégezhető.

Tartozékok

Megvásárolhatók a forgalmazóknál és Braun szervizekben:

- Szita és nyíróegység: 51B
- Tisztítópatron Clean&Renew: CCR

Környezetvédelmi megjegyzés

Ez a készülék újra tölthető akkumulátorral készült. A környezetszennyezés elkerülése érdekében arra kérjük, ha a készülék tönkrement ne dobja azt a háztartási szemétkosárba. A működésképtelen készüléket leadhatja a Braun szervíz-központban, illetve az elhasznált elemek gyűjtésére kijelölt telepeken.



A tisztítópatron általános háztartási hulladékokkal együtt eltávolítható.

A változtatás jogát fenntartjuk.

A termék megfelel mind az EMC követelményrendszerének, amint az az Európa Tanács 2004/108/EC direktívájában szerepel, mind pedig az alacsonyfeszültségről szóló előírásoknak (2006/95/EC).



Az elektromos leírás a speciális vezetékre nyomatva olvasható.

Hrvatski

Naši su proizvodi oblikovani su tako da zadovoljavaju najviše standarde kvalitete, funkcionalnosti i dizajna. Nadamo se da ćete uživati u brijanju s novim Braunovim aparatom za brijanje.

Upozorenje

Vaš aparat za brijanje ima ugrađeni sigurnosni niskonaponski adapter. Nemojte mijenjati ili samostalno rukovati bilo kojim dijelom adaptera, jer se tako izlažete opasnosti od strujnog udara.

Nije predviđeno da ovaj uređaj koriste djeca ili osobe smanjenih fizičkih ili mentalnih sposobnosti, osim ako ih ne nadgleda osoba odgovorna za njihovu sigurnost. Općenito, preporučamo da ovaj uređaj držite van dohvata djece.

Kako biste izbjegli curenje tekućine za čišćenje Clean&Renew jedinicu postavite na ravnu površinu. Nemojte je naginjati, naglo pomicati ili premještati na bilo koji način, ako je uložena patrona sa sredstvom za čišćenje. Nemojte spremati jedinicu u toaletni ormarić, iznad radijatora ili na polirane ili lakirane površine.

Jedinica sadrži visoko zapaljivu tekućinu. Nemojte je držati u blizini zapaljivih tvari ili izvora vatre. Ne izlažite je izravnoj sunčevoj svjetlosti, ne držite blizu zapaljenih cigareta niti ne stavljajte iznad radijatora.

Nemojte sami puniti patrone i koristite samo originalne Braunove patrone.

Opis

Jedinica Clean&Renew™

- 1 Indikator stanja patrone
- 2 Prekidač za otvaranje kućišta u svrhu zamjene patrona
- 3 Kontakt za spajanje aparata za brijanje i jedinice za čišćenje
- 4 Prekidač za uključivanje
- 5 Utičnica jedinice
- 6 Patrona sa sredstvom za čišćenje

Aparat za brijanje

- 7 Mrežica
- 8 Blok nož
- 9 Prekidač za otpuštanje mrežice
- 10 Podrezaivač dugih dlačica
- 11 Prekidač postavke «sensitive»
- 12 Kontakt za spajanje aparata za brijanje i jedinice
- 13 Prekidač za uključivanje/isključivanje
- 14 Zaslon
- 15 Lampica-čišćenje (žuto svjetlo)
- 16 Svjetlo upozorenja za zamjenu dijelova
- 17 Utičnica aparata za brijanje
- 18 Specijalni priključni kabel
- 19 Putni etui

A Prije brijanja

Prije prve upotrebe morate spojiti aparat za brijanje na izvor električne energije pomoću specijalnog priključnog kabela (18) ili slijedite navedene upute:

Instaliranje jedinice Clean&Renew

- Specijalnim priključnim kabelom (18) spojite utičnicu jedinice (5) na izvor električne energije.
- Pritiskom na prekidač za otvaranje kućišta (2) otvorite kućište.
- Patronu sa sredstvom za čišćenje stavite na ravnu stabilnu površinu (npr. na stol).
- Pažljivo skinite poklopac patrone.
- Uložite patronu do kraja u bazu stanice.
- Polako zatvorite kućište guranjem prema dolje dok ne sjedne na svoje mjesto.

Punjenje aparata za brijanje u jedinici Clean&Renew

Umetnite glavu aparata za brijanje u jedinicu za čišćenje (kontakt (12) sa stražnje strane aparata za brijanje poravnat će se s kontaktom (3) jedinice za čišćenje). Ako treba, jedinica Clean&Renew započet će s punjenjem aparata za brijanje. Puna baterija aparata za brijanje dovoljna je za do 45 minuta brijanja bez kabela. To ovisi i o jačini i dužini vaše brade. Najbolja temperatura okoline za punjenje je između 5 °C i 35 °C. Ne izlažite aparat za

brijanje temperaturama višim od 50 °C na duže vrijeme.

Zaslon aparata za brijanje

Zaslon aparata za brijanje (14) pokazuje stanje baterije. Tijekom punjenja ili korištenja brijача bljeskat će zelena lampica. Kada je baterija puna i aparat za brijanje se nalazi u jedinici za čišćenje svi zeleni segmenti će svijetliti otprilike sat vremena, pod uvjetom da je uređaj u jedinici C&R.

Crvena lampica prazne baterije bljeska kad je baterija pri kraju. Svejedno biste se mogli moći obrijati do kraja.

B Brijanje

Pritiskom na prekidač za uključivanje/isključivanje (13) uključujete aparat za brijanje.

Prekidač postavke «sensitive»

Glavu za brijanje možete prilagoditi svojim željama

Prekidač postavke «sensitive» (11) pruža tri mogućnosti:

- ① «+»: Glava za brijanje je u punom zamahu, slobodno slijedi obrise vašeg lica za vrhunsku ugodu.
- ② Položaj u sredini: Glava za brijanje je djelomično pomična, za bolju kontrolu.
- ③ «-»: Glava za brijanje je nepomična za potpunu kontrolu i precizno brijanje teško dostupnih mjesta.

Podrezivač dugih dlačica

Gurnite podrezivač dugih dlačica (10) prema gore kako biste oblikovali zalistke, brkove ili bradu.

Savjeti za savršeno brijanje

Za najbolje brijanje Braun preporuča da slijedite ova tri jednostavna koraka:

1. Preporučujemo da se brijete prije umivanja.
2. Uređaj držite pod pravim kutem (90°) u odnosu na kožu.
3. Zategnite kožu i pomičite brijачи aparat u pravcu suprotnom od smjera rasta dlačica.

Brijanje s kabelom

Ako su baterije potpuno prazne možete se brijati i s aparatom direktno uključenim u izvor električne energije preko priključnog kabela.

Čišćenje

Za najbolje rezultate brijanja preporučamo čišćenje u jedinici za brijanje nakon svakog brijanja (pogledajte odjeljak «Automatsko čišćenje»). Tako automatski rješavate punjenje i čišćenje.

Indikator čišćenja

Očistite svoj aparat za brijanje u jedinici Clean&Renew najkasnije kada lampica-čišćenje (žuto svjetlo) (15) neprestano svijetli nakon brijanja. Ne napravi li se to, žuto svjetlo će se nakon nekog vremena isključiti i brojač će se automatski resetirati.

C Automatsko čišćenje

Jedinica Clean&Renew namijenjena je čišćenju, punjenju i spremanju vašeg aparata za brijanje.

Nakon svakog brijanja vratite aparat za brijanje u jedinicu Clean&Renew i postupite prema sljedećim uputama:

- Umetnite glavu aparata za brijanje u jedinicu za čišćenje.
- Pritisnite prekidač za uključivanje (4). Čišćenje će započeti (otprilike 5 minuta čišćenja i 4 sata sušenja).

- Ne prekidaite čišćenje jer će aparat za brijanje biti mokar i neprikladan za upotrebu. Ako svejedno trebate prekinuti čišćenje pritisnite prekidač za uključivanje (4).
- Po završetku čišćenja isključit će se žuto svjetlo i aparat za brijanje spreman je za upotrebu.
- Jedna patrona dovoljna je za otprilike 30 ciklusa čišćenja. Kad indikator stanja patrone (1) dođe do oznake «min» preostala količina tekućine u patroni dovoljna je za otprilike 5 ciklusa. Tada treba zamijeniti patronu, koja se svakodnevno koristi otprilike 4 tjedna.
- Higijensko sredstvo za čišćenje sadrži alkohol koji, nakon što se patrona otvori, s vremenom isparava. Zato se patronu, ako se aparat ne koristi svakodnevno, treba zamijeniti svakih 8 tjedana.
- Patrona za punjenje sadrži i lubrikante koji nakon čišćenja mogu ostati u malim količinama na glavi aparata. Ipak, te je ostatke lako ukloniti brisanjem mekom krpom ili papirnatom ubrusima.

Čišćenje kućišta

S vremena na vrijeme očistite kućište aparata za brijanje i jedinice za čišćenje vlažnom krpom, posebno mjesto na koje se ulaže aparat.

Zamjena patrone za čišćenje

Nakon što otvorite kućište pritiskom na prekidač (2), pričekajte par sekundi prije nego što izvučete patronu kako bi izbjegli kapanje tekućine. Prije nego izvučete potrošenu patronu, nemojte zaboraviti zatvoriti njezine otvore poklopcem kojeg ste skinuli s nove patrone jer je u potrošenoj patroni prljava tekućina.

Ručno čišćenje



Glava aparata može se čistiti pod tekućom vodom.

Upozorenje: Prije čišćenja pod vodom isključite aparat iz izvora električne energije.

Ispiranje glave aparata tekućom vodom alternativni je način čišćenja uređaja posebno na putovanjima:

- Uključite uređaj (kad nije spojen na izvor električne energije) i isperite glavu toplom tekućom vodom. Možete koristiti i tekući sapun bez abrazivnih sastojaka. Isperite svu pjenu i pustite da aparat radi još nekoliko sekundi.
- Zatim isključite aparat za brijanje, pritisnite prekidač za otpuštanje mrežice (9) te skinite mrežicu (7) i blok noža (8) i ostavite ih da se osuše.
- Čistite li redovito aparat tekućom vodom jednom tjedno nanesite kapljicu laganog ulja za podmazivanje na podrezaivač dugih dlačica (10) i mrežicu (7).

Postoji još jedan brzi način čišćenja:

- Pritisnite prekidač za otpuštanje mrežice (9) i podignite mrežicu (nemojte je skinuti). Uključite aparat za brijanje na otprilike 5–10 sekundi tako da zaostale dlačice mogu ispasti.
- Isključite uređaj. Skinite mrežicu i lupkajte njome o ravnu površinu. Četkicom očistite unutrašnje površine glave aparata. Nikada nemojte četkom čistiti mrežicu i blok rezač jer bi ih to moglo oštetiti.

Održavanje aparata za brijanje u vrhunskom stanju

Zamjena mrežice i bloka noža / resetiranje

Kako biste osigurali 100% vrhunsko brijanje zamijenite mrežicu (7) i blok noža (8) kada zasvijetli svjetlo upozorenja za zamjenu dijelova (16) (nakon otprilike 18 mjeseci) ili kad se istroše.

Simbol za zamjenu dijelova upozoravat će vas tijekom sljedećih 7 brijanja da trebate zamijeniti mrežicu i blok noža. Tada će se zaslon automatski resetirati.

Nakon što ste zamijenili mrežicu i blok noža držite pritisnutim prekidač za uključivanje/ isključivanje (13) najmanje 5 sekundi kako biste resetirali brojač.

Dok to radite svjetlo za zamjenu djelova bljeska, a po resetiranju se isključi. Ručno resetiranje se uvijek može izvršiti.

Dodatni pribor

Dostupno u servisnim centrima Braun

- Mrežica i blok noža: 51B
- Patrone za Clean&Renew: CCR

Napomena o brizi za okoliš

Ovaj uređaj dolazi s baterijama na punjenje. Kako biste zaštitili okoliš, kada se baterije u potpunosti istroše nemojte ih odlagati zajedno s kućnim otpadom. Odložiti ih možete u Braun servisnim centrima ili mjestima predviđenima za odlaganje potrošenih baterija.



Patrone za punjenje mogu se odložiti s običnim otpadom iz kućanstva.

Podložno promjeni bez prethodne obavijesti.

Detalji o električnoj energiji otisnuti su na specijalnom priključnom kabelu.

Slovenski

Naši izdelki so zasnovani tako, da ustrezajo najvišjim standardom kakovosti, funkcionalnosti in dizajna. Želimo si, da bi vaš novi Braunov brivnik z veseljem uporabljali.

Opozorilo

Brivnik je opremljen s posebno priključno vrvico z vgrajenim varnostnim nizkonapetostnim napajanjem. Ne menjajte in ne spreminjajte nobenega dela priključne vrvice. V nasprotnem primeru obstaja nevarnost električnega udara.

Otroci in ljudje z zmanjšano fizično ali duševno sposobnostjo lahko uporabljajo aparat le pod nadzorstvom osebe, ki je odgovorna za njihovo varnost. Priporočamo vam, da napravo hranite izven dosega otrok.

Možnost izlitja čistilne tekočine preprečite, tako da enoto Clean&Renew vedno postavite na ravno površino. Če je v enoto nameščena čistilna kartuša, je ne smete nagibati, naglo premakniti ali prenašati, saj obstaja nevarnost izlitja čistilne tekočine. Enote ne hranite v kopalniški omarici. Ne odlagajte je na zloščene ali lakirane površine.

Čistilna kartuša vsebuje močno vnetljivo tekočino, zato poskrbite, da v njeni bližini ne bo nobenega vira vžiga. Enote ne izpostavljajte neposredni sončni svetlobi in cigaretnemu dimu. Enote ne odlagajte na radiator.

Kartuš ne smete ponovno polniti. Uporabljajte samo originalne Braunove kartuše.

Opis

Enota Clean&Renew™

- 1 Indikator nivoja tekočine
- 2 Tipka za dvig ohišja enote za zamenjavo kartuše
- 3 Kontaktni priključki za priključitev enote na brivnik
- 4 Tipka za vklop
- 5 Vtična doza za priključitev enote na električno omrežje
- 6 Čistilna kartuša

Brivnik

- 7 Mrežica brivnika
- 8 Blok rezil
- 9 Tipke za sprostitve mrežice
- 10 Prirezovalnik daljših dlak
- 11 Stikalo «sensitive» za še udobnejše britje
- 12 Kontaktni priključki za priključitev brivnika na enoto
- 13 Stikalo za vklop/izklop
- 14 Prikazovalnik brivnika
- 15 Indikator čiščenja (rumen)
- 16 Indikator potrebne zamenjave mrežice in bloka rezil
- 17 Vtična doza za priključitev brivnika na električno omrežje
- 18 Posebna priključna vrvica
- 19 Torbica

A Pred britjem

Pred prvo uporabo brivnik s posebno priključno vrvico (18) priključite na električno omrežje ali pa nadaljujte v naslednjem vrstnem redu:

Namestitvev enote Clean&Renew

- S posebno priključno vrvico (18) povežite vtično dozo (5) enote in električno omrežno vtičnico.
- Pritisnite na tipko za dvig ohišja (2) in odprite enoto.
- Čistilno kartušo (6) položite na ravno in trdno površino (npr. na mizo).
- Previdno odstranite pokrovček kartuše.
- Kartušo do konca potisnite v podstavek.
- Previdno zaprite ohišje enote, tako da ga pritisnete navzdol, dokler se ne zaskoči.

Polnjenje brivnika v enoti Clean&Renew

Glavo brivnika vstavite v čistilno enoto. (Kontaktni priključki (12) na hrbtni strani brivnika se bodo prilegli kontaktnim priključkom (3) na čistilni enoti). Enota Clean&Renew bo po potrebi začela polniti brivnik.

Polnjenje do polne kapacitete zadošča za do 45 minut britja brez priključne vrvice, odvisno od rasti vaših brkov in brade.

Najprimernejša temperatura okolice za polnjenje brivnika je med 5 °C in 35 °C. Brivnika ne smete dalj časa izpostavljati temperaturam, višjim od 50 °C.

Prikazovalnik brivnika

Prikazovalnik brivnika (14) prikazuje stanje napoljenosti baterije. Med polnjenjem ali med uporabo brivnika utripa ustrezní segment indikatorja baterije (zeleno). Ko je baterija povsem napolnjena, se na brivniku, ki je nameščen v C&R enoto za približno eno uro prižgejo vsi segmenti indikatorja.

Rdeči indikator potrebnega polnjenja utripa, ko je napoljenost baterije nizka. Svoje britje boste lahko dokončali.

B Britje

Brivnik vključite s pritiskom na stikalo za vklop/izklop (13).

Stikalo «sensitive» za še udobnejše britje
Glavo brivnika nastavite po vaših željah.

Stikalo «sensitive» (11) nudi tri nastavitve za še udobnejše britje:

- ① «+»: Glava brivnika se prosto giblje in prilagaja oblikam obraza ter tako nudi še udobnejše britje.
- ② srednja nastavitve: Glava brivnika je le delno gibljiva, kar omogoča boljši nadzor.
- ③ «-»: Glava brivnika je popolnoma fiksna in tako omogoča popoln nadzor ter natančno britje tudi težje dostopnih predelov.

Prizezovalnik daljših dlak

Za prizezovanje zalizkov, brkov ali brade, prizezovalnik daljših dlak (10) potisnite navzgor.

Nasveti za brezhibno britje

Za doseganje najboljših rezultatov znamka Braun priporoča, da se držite treh enostavnih korakov:

1. Vedno se brijte, preden si umijete obraz.
2. Brivnik vselej držite pravokotno na kožo (90°).
3. Kožo z roko rahlo napnite in se brijte v nasprotni smeri rasti brkov in brade.

Britje s priključno vrvico

Če je baterija brivnika popolnoma prazna, se lahko obrijete tudi tako, da brivnik priključite na električno omrežje s posebno priključno vrvico.

Čiščenje

Za kar najbolj učinkovito britje priporočamo, da po vsakem britju brivnik očistite v enoti Clean&Renew (glejte «Samodejno čiščenje») Sistem samodejno poskrbi za polnjenje in čiščenje brivnika.

Indikator čiščenja

Priporočamo vam, da po vsakem britju brivnik očistite v enoti Clean&Renew, še posebej pa takrat, ko po uporabi brivnika rumeni indikator čiščenja (15) neprekinjeno sveti. V nasprotnem primeru se bo indikator čiščenja po določenem času ugasnil in števec se bo ponovno nastavil.

C Samodejno čiščenje

Enota Clean&Renew je zasnovana za čiščenje, polnjenje in shranjevanje vašega brivnika.

Po vsakem britju brivnik postavite v enoto Clean&Renew in nadaljujte v skladu z naslednjim postopkom:

- Glavo brivnika vstavite v enoto za čiščenje.
- Pritisnite tipko za vklop (4). Proces čiščenja se prične (približno 5 minut čiščenja, 4 ure sušenja).

- Postopka čiščenja ne smete prekiniti, ker se brivnik v tem primeru ne bo posušil in ne bo pripravljen za uporabo. Če morate postopek čiščenja kljub vsemu prekiniti, pritisnite na tipko za vklop (4).
- Ko je čiščenje končano, rumeni indikator ugasne in brivnik je pripravljen na uporabo.
- Čistilna kartuša zadostuje za približno 30 postopkov čiščenja. Ko indikator nivoja tekočine (1) doseže oznako «min», tekočina v kartuši zadošča še za približno pet postopkov čiščenja. Kartušo je pri vsakodnevni uporabi potrebno zamenjati približno vsake 4 tedne.
- Higijenska čistilna raztopina vsebuje alkohol, ki potem, ko kartušo odprete, postopoma izhlapeva v okolico. Če kartuše ne uporabljate vsak dan, jo morate zamenjati približno vsakih 8 tednov.
- Čistilna raztopina vsebuje mazivne sestavine, ki po čiščenju lahko pustijo sledi na glavi brivnika. Sledi lahko enostavno nežno obrišete s krpo ali mehko papirnato brisačo.

Čiščenje ohišja

Z vlažno krpo občasno očistite ohišje brivnika in enote Clean&Renew, še posebej pa notranjost odprtine enote, kamor shranjujete brivnik.

Zamenjava čistilne kartuše

Ko ste s pritiskom na tipko za dvig ohišja (2) odprli ohišje enote, počakajte nekaj sekund, da se čistilna tekočina umiri in šele nato odstranite rabljeno kartušo. Rabljena kartuša vsebuje umazano čistilno raztopino, zato jo najprej zaprite s pokrovčkom nove kartuše in šele nato odvrzite.

D Ročno čiščenje



Glavo brivnika lahko očistite pod tekočo vodo.

Opozorilo: Preden glavo brivnika očistite pod vodo, morate brivnik izključiti iz električnega omrežja.

Izpiranje glave brivnika pod tekočo vodo je preprost in hiter način za vzdrževanje čistoče, ki je še posebej primeren na potovanjih:

- Vključite brivnik (brez priključne vrvice) in glavo brivnika izperite pod vročo tekočo vodo. Uporabite lahko le tekoče milo brez abrazivnih sestavin. Peno dobro izperite in pustite, da brivnik deluje še nekaj sekund.
- Nato brivnik izključite, pritisnite tipke za sprostitev mrežice (9) in odstranite mrežico brivnika (7) ter blok rezil (8). Razstavljene dele nato pustite, da se posušijo.
- Če brivnik redno čistite pod tekočo vodo, na prirezovalnik daljših dlak (10) in na mrežico (7) vsak teden nanesite kapljico lahkega strojnega olja.

Hitro čiščenje, ki je opisano v nadaljevanju, je še ena izmed alternativnih metod čiščenja:

- Pritisnite na tipke za sprostitev mrežice (9) in dvignite mrežico brivnika (mrežice ne odstranite). Brivnik vključite za približno 5–10 sekund, da bodo ostanki dlačic lahko izpadli.
- Izključite brivnik. Odstranite mrežico brivnika in jo iztrkajte na ravni površini. S ščetko očistite notranjost glave brivnika. Mrežice brivnika ali bloka rezil ne smete čistiti s ščetko, ker ju s tem lahko poškodujete.

Vzdrževanje brivnika

Zamenjava mrežice brivnika in bloka rezil.

Za 100 % učinkovitost britja morate mrežico (7) in blok rezil (8) zamenjati takrat, ko zasveti indikator za potrebno zamenjavo (16), kar se zgodi približno vsakih 18 mesecev, oziroma ko se obrabita.

Indikator potrebne zamenjave vas bo med naslednjimi sedmimi postopki britja opozarjal, da morate zamenjati mrežico in blok rezil.

Nato bo brivnik samodejno ponastavil prikaz. Potem ko zamenjate mrežico in blok rezil, za najmanj 5 sekund pritisnite stikalo za vklop/izklop (13), da ponastavite števec.

Indikator potrebne zamenjave pri tem utripa, ob koncu ponastavitve pa ugasne. Ročno ponastavitev lahko opravite kadarkoli.

Dodatni nastavki

Na voljo pri vašem prodajalcu ali v Braunovih servisnih centrih:

- Mrežica brivnika in blok rezil: 51B
- Čistilna kartuša Clean&Renew: CCR

Vaš prispevek k varovanju okolja

Izdelek je opremljen z baterijami za ponovno polnjenje. Prosimo vas, da izdelka ob koncu njegove življenjske dobe ne odvržete skupaj z gospodinjskimi odpadki, ampak ga odnesete na Braunov servisni center oz. na ustrezno zbirno mesto in tako prispevate k varovanju okolja.



Staro čistilno kartušo lahko odvržete skupaj z gospodinjskimi odpadki.

Pridržujemo si pravico do sprememb.

Ta izdelek je skladen z evropskima smernicama o elektromagnetni združljivosti 2004/108/EC in nizkonapetostnih napravah 2006/95/EC.



Podatki o električnem priključku so odtisnjeni na posebnem priključnem kablu.

Türkçe

Ürünlerimiz yüksek kalite, fonksiyonellik ve şık dizayn ilkelerine bağlı kalınarak tasarlanmıştır. Yeni Braun tıraş makinelerinizden memnun kalacağınızı umuyoruz.

Uyarı

Tıraş makinelerinizde ekstra düşük voltaj için güvenlik sağlayan adaptör içeren özel kablo seti vardır. Bu setin hiçbir parçasını değiştirmeyin veya başka amaçlar için kullanmayın aksi takdirde elektrik şoku meydana gelebilir.

Bu aygıt sorumlu bir kişinin gözetiminde olmaksızın çocukların ve fiziksel yada ruhsal engelli kişilerin kullanımına uygun değildir. Aygıtınızı çocukların ulaşabileceği yerlerden uzak tutmanızı öneririz.

Temizleme sıvısının akmasını önlemek için Clean&Renew (Temizleme&Yenileme) ünitesinin düz bir yüzey üzerinde konumlandırıldığından emin olunuz. Temizleme sıvısı kartuşu takılı iken, üniteyi sallamayınız, ani hareketlerle taşımaktan kaçınınız aksi takdirde kartuştaki sıvı dışarı sızabilir. Üniteyi cilalı ya da lakeli bir zemine koymaktan kaçınınız.

Clean&Renew (Temizleme&Yenileme) sıvısı kartuşu alev alabilir sıvı içermektedir. Üniteyi, radiator/kalorifer gibi ısı kaynaklarının yakınına koymayınız. Direk güneş ışığına maruz bırakmayınız. Ateş kaynaklarına yaklaştırmayınız, Yanında sigara içmeyiniz.

Temizleme kartuşu bitince yeniden doldurmayınız. Sadece orjinal Braun temizleme kartuşu kullanınız.

Tanımlar

Clean&Renew™ (Temizleme&Yenileme) ünitesi

- 1 Temizleme sıvısı seviye göstergesi
- 2 Kartuş değişimi için hazne kaldırma düğmesi
- 3 Ünite – Makine bağlantı temas noktası
- 4 Temizliği başlat düğmesi («start»)
- 5 Ünite şebeke elektrikli soketi
- 6 Temizleme sıvısı kartuşu

Tıraş Makinesi

- 7 Tıraş makinesi eleği
- 8 Kesici bıçaklar
- 9 Elek çıkartma düğmeleri
- 10 Uzun tüy düzeltici
- 11 Konfor ayar düğmesi «sensitive»
- 12 Tıraş makinesi – Ünite temas noktası
- 13 Açma/kapama düğmesi
- 14 Tıraş makinesi bilgi ekranı
- 15 Temizleme ışığı (sarı)
- 16 Elek/bıçak yenileme uyarı ışığı
- 17 Tıraş makinesi şebeke elektrikli soketi
- 18 Özel kablo seti
- 19 Seyahat kabı

A Tıraş olmadan önce

İlk kullanımdan önce tıraş makinelerinizi özel kablo setini (18) kullanarak elektrik kaynağına bağlayınız ya da aşağıdaki işlemi uygulayınız.

Clean&Renew ünitesini kurmak

- Özel kablo setini (18) kullanarak ünitenin güç soketini (5) elektrik kaynağına bağlayınız.
- Kaldırma düğmesine (2) basarak hazneyi yukarı kaldırınız.
- Temizleme sıvısı kartuşunu (6) düz ve sabit bir yüzeye üzerine koyunuz (örn. Masa).
- Kartuşunun kapağını dikkatlice açınız.
- Kartuşu, daha önce açtığınız temizleme ünitesi haznesine sürünüz.
- Üniteyi kilitleme sesini duyana kadar yavaşça aşağıya doğru iterek hazneyi kapatınız.

Tıraş makinesini Clean&Renew ünitesinde şarj etmek

Tıraş makinesini temizleme ünitesine tıraş başlığı aşağıda olacak şekilde yerleştirin. (Tıraş makinesinin arka tarafındaki noktalarla (12) temizleme ünitesindeki noktalar (3) birbirleriyle temas edeceklerdir). Gerekli olduğu takdirde, Clean&Renew ünitesi makineyi şarj etmeye başlayacaktır.

Tam bir şarj işlemi yaklaşık 45 dakikalık kablosuz kullanım imkanı sağlayacaktır. Sakal

uzunluđunuza gre bu sre deđiřebilir. řarj iin en uygun ortam sıcaklık aralıđı 5 C to 35 C arasındır. Tırař makinenizi uzun sre 50 C nin zerindeki sıcaklıklara maruz bırakmayınız.

Tırař Makinesi Bilgi Ekranı

Tırař makinesi bilgi ekranı (14) makinenin řarj durumunu gsterir. řarj olurken veya makineyi kullanırken ilgili renkli kademeler yanıp snecektir (yeřil). Makine tamamen řarj olduđunda tm yeřil gstergeler yaklařık 1 saat sreyle yanar.

Kırmızı renkli dřk řarj gstergesi, pilin řarjı azaldıđında yanar. Bu durumda pildeki g, tırařınızı bitirmenize yeterli olacaktır.

B Tırař olma

Tırař makinesi alıřtırmak iin ama/kapama dđmesine (13) basınız.

Konfor ayar dđmesi «sensitive»
Kiřisel ihtiyalarınıza gre tırař bařlıđını ayarlamak iin.

«sensitive» dđmesi (11) size 3 ayrı konfor ayarı imkanı sunar:

- 1 «+»: Tırař bařlıđı tam bir salınım hareketi yapar konumdadır. En st seviye rahatlık sađlamak iin yz kıvrımlarınıza serbeste uyum sađlar.
- 2 Orta pozisyon: Daha fazla kontrol hissi iin tırař bařlıđı yarı-sabit durumdadır.
- 3 «-»: Tam kontrol hissi ve ulařılması zor blgelerde kullanım iin tırař bařlıđı sabit durumdadır.

Uzun ty dzeltici

Favori, bıyık veya sakal dzeltmek iin uzun ty dzelticiyi (10) yukarı dođru srp aktif hale getiriniz.

Mkemmел tırař iin ipuları

En iyi sonu iin, Braun 3 basit noktayı unutmamanızı tavsiye eder:

1. Her zaman yznz yıkamadan nce tırař olun.
2. Tırař makinesini srekli cildinize 90° aı yapacak řekilde tutun.
3. Tırař olurken yildirni gerin ve sakallarınızın uzama gnn tersine dođru hareket ettirin.

Kabloyu kullanarak tırař olmak

Eđer tırař makinenizin pilinin řarjı biterse ve makinenizi zel kablo setini kullanarak řebeke elektriđi ile de tırař olabilirsiniz.

Temizlik

En iyi tırař performansı iin her tırařtan sonra Clean&Renew nitesini kullanarak temizlik uygulamanızı tavsiye ederiz. («Otomatik Temizlik» blmne bakınız) Bu durumda tm temizlik ve řarj iřlemleri otomatik olarak halledilecektir.

Temizleme gstergesi

Sarı temizleme iřiđinin (15) tırařtan sonra srekli yandıđı noktadan sonra tırař makinenizi Clean&Renew nitesinde temizleyiniz. Bu yapılmadıđı takdirde, temizleme iřiđi bir sure sonra snecek ve sayađ sıfırlanacaktır.

C Otomatik Temizlik

Clean&Renew nitesi tırař makinenizin temizlenmesi, řarj edilmesi ve saklanması iřlemlerini ideal bir biimde yapmak zere tasarlanmıřtır. Her tırařtan sonra makinenizi niteye yerleřtirin ve ařađıdaki iřlemleri tekrarlayın:

- Tırař makinenizi tırař bařlıđı niteye girecek řekilde yerleřtirin.
- «start» (4) dđmesine basarak niteyi alıřtırın. Temizleme iřlemi bařlayacaktır. (Yaklařık 5 dk. Temizlik, 4 saat kurutma).

- Tıraş makinesini ıslak ve kullanıma uygun olmayan bir durumda bırakacağı için, işlemi yarıda kesmeyiniz. Buna rağmen işlemi yarıda kesmeniz gerekirse «start» düğmesine (4) tekrar basınız.
- Temizlik işlemi bittiğinde sarı temizleme ışığı sönecektir ve makine kullanıma hazır hale gelecektir.
- Bir temizleme sıvısı kartuşu yaklaşık 30 yıkama işlemi için yeterlidir. Seviye göstergesi (1) «min» seviyesini gösterdiğinde kartuşun içinde kalan sıvının yaklaşık 5 yıkama işlemi için daha yeterli olduğu anlamına gelir. Daha sonra kartuş yenisi ile değiştirilmelidir.
- Hijyenik temizlik sıvısı alkol içerir ve bir kere açıldıktan sonra yavaşça buharlaşarak havaya karışmaya başlar. Eğer hergün kullanılmıyorsa, her kartuş maksimum 8 hafta sonunda değiştirilmelidir.
- Temizlik sıvısı anı zamanda yağlayıcı maddeler de içerir ve temizlik sonrası tıraş makinesi üzerinde belli belirsiz izler kalabilir. Bu izler, ince bir bez ya da kağıt mendil vasıtasıyla kolayca silinebilir.

Gövdenin temizlenmesi

Zaman zaman, tıraş makinesi gövdesini, Temizleme&Yenileme ünitesini ve özellikle tıraş makinesinin içine yerleştirildiği bölmeyi nemli bir bez ile siliniz.

Temizleme sıvısı kartuşunu değiştirmek

Kaldırma düğmesine (2) basarak kartuş haznesini açtıktan sonra kartuşu çıkarmadan önce birkaç saniye bekleyerek olası damlaların etrafa akmasını engelleyin. Çeşitli mikrop ve bakteriler içerebileceğinden, kullanılmış kartuşu çöpe atarken, yeni takacağınız kartuşun kapağını kullanarak pislenmiş temizleme sıvısının etrafa akmasını önleyiniz.

D Manuel temizlik



Tıraş başlığı musluk altında su ile yıkanmaya uygundur.

Uyarı: Tıraş başlığını su altında yıkamadan önce makinenin prize bağlı olmadığından emin olunuz.

Tıraş başlığını akan su altında yıkamak özellikle seyahatleyken tıraş makinenizi temiz tutmak için alternatif bir yoldur:

- Makineyi kablosuz olarak çalıştırın ve başlığı sıcak musluk suyu altında durulayın. Yoğun partiküller içermeyen sıvı sabun da kullanılabilirsiniz. Bu durumda köpüklerin tamamen temizlenmesini sağlayın ve makineyi birkaç saniye daha boşa çalıştırın.
- Daha sonra, makineyi kapatın ve kaset çıkartma düğmesine (9) basarak eleği (7) ve kesici bıçakları (8) çıkartın ve kurumaya bırakın.
- Eğer tıraş makinenizi sürekli olarak su altında temizliyorsanız, haftada bir elek ve uzun tüy düzeltici (10) üzerine 1–2 damla ince makine (7) yağı damlatınız.

Aşağıdaki pratik metod alternatif bir temizlik şekli olarak uygulanabilir:

- Elek çıkartma düğmelerine (9) basarak elek çerçevesini yukarı kaldırınız. (eleği tamamen çıkartmayınız) Makine 5–10 saniye süreyle çalıştırarak kesilmiş sakalların dökülmesini sağlayınız.
- Tıraş makinesini kapatın. Elek çerçevesini çıkartın ve plastic kısmını düz bir yüzeye yavaşça vurarak sakalların dökülmesini sağlayın. Fırçayı kullanarak tıraş başlığının iç haznesini temizleyin ama elek bıçak kasetini kesinlikle fırça ile temizlemeyin, eleklere ve bıçaklara zarar verirsiniz.

Tıraş makinenizi her zaman en üst düzeyde tutmak için

Elek ve bıçakları değiştirmek / sayacı sıfırlamak

Tıraş performansını her zaman %100 korumak için elek (7) ve bıçakları (8) yenileme

uyarı ışığı yandığında (16) veya her 18 ayda bir değiştiriniz.

Değiştirme sembolü sonraki 7 tıraş boyunca size elek-bıçak değişim zamanının geldiğini hatırlatmak üzere yanacaktır. Daha sonra makine otomatik olarak ekran görüntüsünü sıfırlar.

Elek ve bıçağı değiştirdikten sonra, tıraş makinesinin sayacını resetlemek için açma/kapama düğmesine (13) en az 5 saniye kadar basınız.

Bu işlemi yaptığınızda, değiştirme ışığı bir kez yanar ve sonra söner ve sıfırlama tamamlanır. Manuel sıfırlama işlemi her zaman yapılabilir.

Aksesuarlar

Braun yetkili servislerinde:

- Elek ve Bıçak seti: 51B
- Temizleme kartuşu Clean&Renew: CCR

Bildirim yapılmadan değiştirilebilir.

Elektrikle ilgili direktifler özel kordon setinin üzerinde yazmaktadır.

Bakanlıkça tespit ve ilan edilen kullanım ömrü 7 yıldır.

Üretici firma ve CE işareti uygunluk değerlendirme kuruluşu:



Braun GmbH
Frankfurter Straße 145
61476 Kronberg / Germany
☎ (49) 6173 30 0

Fax (49) 6173 30 28 75
P & G Sat. ve Dağ. Ltd. Şti.
Serin Sok. No: 9 34752 İçerenköy/İstanbul
tarafından ithal edilmiştir.

P & G Tüketici Hizmetleri
0 212 473 75 85,
trconsumers@custhelp.com

Русский

Продукты Braun разработаны в соответствии с самыми высокими стандартами качества, функциональности и дизайна.

Мы уверены, что Вы останетесь довольны новой бритвой от фирмы Braun.

Предупреждение

Ваша бритвенная система Braun комплектуется шнуром с вмонтированным безопасным блоком питания сверхнизкого напряжения. Во избежание поражения электрическим током запрещается заменять или модифицировать любые части бритвенной системы.

Данное устройство не предназначено для использования детьми или людьми с ограниченными физическими или умственными возможностями, в случае, если они не находятся под присмотром людей, ответственных за их безопасность. Мы рекомендуем хранить устройство в месте, недоступном для детей.

Во избежание утечки чистящей жидкости разрежьте автоматическое устройство чистки и подзарядки Clean&Renew на плоской и устойчивой поверхности. Не допускайте опрокидывания, резкого перемещения или транспортировки автоматического устройства чистки и подзарядки Clean&Renew при установленном чистящем картридже. Не помещайте автоматическое устройство чистки и подзарядки Clean&Renew в зеркальный шкаф, не храните его над радиаторами, а также не ставьте на полированные или лакированные поверхности.

В автоматическом устройстве чистки и подзарядки Clean&Renew находится легковоспламеняющаяся жидкость. Держите его вдали от источников возгорания. Не подвергайте воздействию прямых солнечных лучей. Курение вблизи автоматического устройства чистки и подзарядки Clean&Renew запрещено.

Не заправляйте картридж. Используйте только оригинальный сменный картридж Braun.

Описание.

Устройство чистки и подзарядки Clean&Renew™

- 1 Индикатор чистящей жидкости
- 2 Кнопка замены картриджа
- 3 Соединительные контакты бритвы и устройства чистки и подзарядки Clean&Renew
- 4 Кнопка начать чистку
- 5 Разъем подключения автоматического устройства чистки и подзарядки Clean&Renew к электросети
- 6 Чистящий картридж

Бритва

- 7 Бреющая сетка
- 8 Режущий блок
- 9 Кнопка съема бреющей сетки
- 10 Триммер для длинных волос
- 11 Кнопка режима «sensitive» (чувствительная кожа)
- 12 Соединительные контакты бритвы и устройства чистки и подзарядки Clean&Renew
- 13 Кнопка включения/выключения бритвы
- 14 Дисплей бритвы
- 15 Индикатор чистки (желтый)
- 16 Индикатор замены режущих частей
- 17 Разъем подключения бритвы к электросети
- 18 Шнур питания
- 19 Футляра

А Зарядка бритвы

Перед первым использованием бритвы, используя шнур питания (18), подключите бритву к электросети или следуйте процедуре зарядки бритвы через устройство чистки и подзарядки Clean&Renew:

Установка устройства чистки и подзарядки Clean&Renew

- С помощью шнура питания (18) подключите разъем устройства чистки и подзарядки Clean&Renew (5) к электросети.
- Нажмите кнопку замены картриджа (2) для открытия корпуса.

- Поместите чистящий картридж (6) на плоскую, устойчивую поверхность (например, на стол).
- Осторожно снимите заглушку картриджа.
- Плавное поместите картридж в основание устройства чистки и подзарядки Clean&Renew до упора.
- Медленно закройте корпус устройства чистки и подзарядки Clean&Renew, надавив на него до щелчка.

Зарядка бритвы в устройстве чистки и подзарядки Clean&Renew

Вставьте бритву в устройство чистки и подзарядки Clean&Renew брейющей головкой вниз (соединительные контакты на тыльной стороне бритвы и устройстве чистки и подзарядки Clean&Renew должны соприкасаться). Устройство Clean&Renew сразу же начнет заряжать бритву.

Полностью заряженная бритва обеспечивает до 45 минут непрерывной работы без подключения к электросети в зависимости от густоты щетины.

Оптимальный температурный диапазон воздуха для зарядки бритвы – от 5 °C до 35 °C. Не подвергайте бритву воздействию температуры свыше 50 °C в течение длительного времени.

Дисплей бритвы

Дисплей электробритвы (14) показывает степень зарядки аккумулятора. Во время зарядки или использования электробритвы соответствующий индикатор аккумулятора будет мерцать (зеленым). Если бритва находится в устройстве автоматической очистки и подзарядки и полностью заряжена, все индикаторы аккумулятора будут светиться зеленым приблизительно 1 час.

Красный сигнал индикатора загорается при низком уровне зарядки аккумулятора электробритвы.

Вам должно хватить времени завершить бритье.

В Бритве

Нажмите кнопку включения/выключения (13) для включения бритвы.

Кнопка режима «sensitive»

Позволяет настроить параметры бреющей головки в соответствии с Вашими предпочтениями.

Режим «sensitive» (чувствительная кожа) (11) обеспечивает 3 варианта установок:

- ① «+»: брейющая головка свободно следует контурам Вашего лица, обеспечивая максимальный комфорт при бритье.
- ② среднее положение кнопки: диапазон движений бреющей головки в два раза меньше для большего контроля при бритье.
- ③ «-»: брейющая головка полностью зафиксирована в удобном для Вас положении для более точного бритья.

Выдвижной триммер для длинных волос

Для подравнивания бакенбардов, усов или бороды активируйте триммер для длинных волос (10) движением наверх.

Рекомендации для чистого бритья

Для наилучшего результата Braun рекомендует следовать 3 простым правилам:

1. Всегда брейтесь перед умыванием.
2. Старайтесь держать бритву под углом 90° к коже.
3. Слегка натягивайте кожу и перемещайте бритву в направлении против роста волос.

Бритье при подключении к электросети

Если бритва полностью разряжена, и у вас нет времени на зарядку с помощью устройства чистки и подзарядки Clean&Renew, вы можете использовать бритву, подключив ее к электросети с помощью шнура питания.

Чистка бритвы

Для достижения наилучшего качества бритья рекомендуется производить чистку бритвы с помощью устройства чистки и подзарядки Clean&Renew после каждого сеанса бритья (см. раздел «Автоматическая чистка»).

Необходимый уровень чистки и зарядки бритвы автоматически определяется устройством чистки и подзарядки Clean&Renew.

Индикатор чистки

Если индикатор чистки (15) после использования и помещения бритвы обратно в устройство чистки и подзарядки Clean&Renew загорается желтым цветом, это указывает на необходимость произвести ее моментальную чистку. Если процедура чистки не была произведена, через некоторое время индикатор погаснет, и счетчик перезагрузится.

С Автоматическая чистка

Устройство чистки и подзарядки Clean&Renew чистит, заряжает и поддерживает первоначальное качество бритья. После каждого сеанса бритья помещайте бритву в устройство чистки и подзарядки Clean&Renew и переходите к следующим шагам:

- Поместите бритву в устройство бреяющей головкой вниз
- Нажмите на кнопку начать чистку (4). Процесс чистки бритвы занимает примерно 5 минут, процесс сушки – 4 часа.
- Не прерывайте процесс чистки бритвы с помощью устройства чистки и подзарядки Clean&Renew.

Преждевременно извлеченная из устройства чистки и подзарядки Clean&Renew непросохшая бритва не пригодна для бритья. Тем не менее, если необходимо прервать процесс, нажмите на кнопку начать чистку.

- По окончании процесса чистки и подзарядки желтый индикатор чистки погаснет. Теперь бритва готова к использованию.
- При ежедневном использовании устройства чистки и подзарядки Clean&Renew чистящего картриджа хватает примерно на 30 циклов чистки. Когда уровень индикатора чистящей жидкости (1) достигает нижней границы «min», жидкости хватит примерно на 5 сеансов чистки. Затем картридж следует заменить. При ежедневном использовании устройства чистки и подзарядки Clean&Renew необходимо заменять картридж примерно каждые 4 недели.
- Гигиеническая чистящая жидкость содержит алкоголь, который после вскрытия картриджа начинает медленно испаряться в окружающую атмосферу. При не ежедневном использовании картридж следует заменять примерно каждые 8 недель.
- Чистящий картридж содержит увлажняющие компоненты, которые после процесса чистки могут оставлять следы на бреяющей головке бритвы. Следы легко удаляются с бреяющей головки с помощью тканевой или бумажной салфетки.

Чистка корпуса

Периодически очищайте корпус бритвы и устройство чистки и подзарядки Clean&Renew влажной тканью, особенно внутреннюю часть устройства, в которую помещается бритва.

Замена картриджа

Для замены картриджа с чистящей жидкостью нажмите на кнопку замены картриджа (2), немного подождите пока

корпус устройства чистки и подзарядки Clean&Renew откроется, и удалите использованный картридж. Прежде чем выбросить использованный картридж, закройте его отверстие с помощью заглушки от нового картриджа, так как использованный картридж содержит остатки загрязненной чистящей жидкости.

D Ручная чистка



Бреющую головку можно промывать под струей воды. Внимание: отключите бритву от электросети перед чисткой под струей воды.

Чистка бритвы под струей воды является альтернативным способом очищения бритвы после сеанса бритья, в условиях, когда устройство чистки и подзарядки Clean&Renew недоступно:

- Включите бритву (заранее отсоединив от электросети) и промойте ее бреющую головку под струей теплой воды. Для лучшего результата вы можете использовать жидкое мыло без абразивных частиц. Смойте остатки пены и оставьте бритву включенной в течение нескольких секунд.
- Затем, выключив бритву, нажмите на кнопку съема бреющей сетки (9) и отсоедините бреющую сетку (7) и режущий блок (8). Затем дайте разобранной бритве просохнуть.
- Если вы регулярно чистите бритву под струей воды, раз в неделю рекомендуется наносить каплю смазывающего вещества на бреющую сетку (7) и триммер для длинных волос (10).

Альтернативная схема быстрой чистки бритвы:

- Нажмите на кнопку съема бреющей сетки (9), чтобы ее приподнять (не снимайте бреющую сетку полностью). Включите бритву приблизительно на

5–10 секунд для удаления сбритых волосков.

- Выключите бритву. Снимите бреющую сетку и постучите ей по плоской поверхности. Используя щеточку, очистите внутреннюю часть бреющей головки. Не используйте щеточку для чистки бреющей сетки или режущего блока, так как это может повредить их.

Уход за Вашей бритвой

Регулярно меняйте режущий блок и бреющую сетку

Для поддержания идеального качества бритья заменяйте бреющую сетку (7) и режущий блок (8) при включении индикатора замены режущих частей (16) (обычно после 18 месяцев использования) или по ощущениям, что режущие части бритвы затупились.

Индикатор замены режущих частей будет напоминать вам в течение последующих 7 сеансов бритья, что необходимо заменить бреющую сетку и режущий блок. Затем дисплей бритвы автоматически перезагрузится.

После замены бреющей сетки и режущего блока, нажмите кнопку включения/выключения минимум на 5 секунд, чтобы сбросить показатели счетчика.

В это время индикатор замигает и погас-

нет, что означает окончание перезагрузки бритвы. Ручная перезагрузка бритвы может быть осуществлена в любое время.

Аксессуары

Представлены в магазинах бытовой техники или в Сервисных центрах Braun:

- Бреющая сетка и режущий блок № 51B
- Чистящий картридж Clean&Renew: CCR

Содержание может быть изменено без предварительного уведомления.

Электрические спецификации смотрите на специальном шнуре.

Внимание: Вскрытие корпуса приведет к повреждению прибора и лишению гарантии.



ME95

Изделие использовать по назначению в соответствии с инструкцией по эксплуатации.

Аккумуляторная и сетевая бритва 590сс / 570сс

Тип 5751 / Тип 5752

Сделано в Германии, БРАУН Гмбх,
BRAUN GmbH, Waldstr.9,
74731 Walldürn, Germany

Импортер/Служба потребителей:
Россия, 125171, Москва,
Ленинградское шоссе, 16А, стр.2,
«Проктер энд Гэмбл Дистрибьюторская
Компания».
Телефон горячей линии: 8 800 200 20 20
(звонок по России бесплатный)

Українська

Продукція нашої компанії відповідає найвищим стандартам якості, функціональності та має чудовий дизайн.

Сподіваємося, що Вам сподобається Ваша нова бритва BRAUN.

Обережно!

До комплекту Вашої бритви входить спеціальний шнур живлення з вмонтованим блоком запасного енергопостачання на випадок збоїв напруги. Не можна замінювати чи зачіпати жодну з деталей, оскільки це може призвести до ураження електричним струмом.

Цим пристроєм не можна користуватися дітям або особам з фізичними, сенсорними або розумовими вадами без нагляду особи, яка відповідає за їх безпеку. Ми рекомендуємо зберігати пристрій у місці, недоступному для дітей.

Щоб запобігти протіканню рідини для чищення, завжди ставте станцію Clean&Renew на рівну поверхню. Коли встановлено картридж для чищення, не можна нахилити, різко зміщати або переміщати блок, оскільки рідина для чищення може вилитися з картриджа. Не ставте пристрій у дзеркальні шафи або на поліровані та вкриті лаком поверхні.

Картридж для чищення містить легкозаймисту речовину, тому його слід тримати подалі від джерел вогню, не залишати під прямими променями сонця, не курити поруч, та не зберігати над опалювальними приладами.

Не перезаряджайте картридж. Користуйтеся лише справжніми багаторазовими картриджами фірми Braun.

Опис

Станція Clean&Renew™

- 1 Індикатор рівня
- 2 Кнопка для підняття при заміні картриджа
- 3 Контакти, що з'єднують станцію з бритвою
- 4 Кнопка запуску
- 5 Гніздо живлення станції
- 6 Картридж для чищення

Бритва

- 7 Сіточка для гоління
- 8 Ріжучий блок
- 9 Кнопки розмикання сіточки для гоління
- 10 Триммер для довгого волосся
- 11 Перемикач режимів комфортного гоління «sensitive»
- 12 Контакти, що з'єднують бритву зі станцією
- 13 Вимикач (ввимкн./ввимкн.)
- 14 Дисплей бритви
- 15 Лампочка-індикатор чищення (жовта)
- 16 Лампочка-індикатор заміни ріжучих частин
- 17 Гніздо живлення бритви
- 18 Спеціальний шнур
- 19 Футляр

А Перш ніж почати голитися

Перш ніж вперше почати користуватися бритвою, приєднайте її до електричної розетки за допомогою спеціального шнура (18), або виконайте такі дії:

Збирання станції Clean&Renew

- За допомогою спеціального шнура (18) приєднайте гніздо живлення станції (5) до електричної розетки.
- Натисніть на кнопку (2), щоб відкрити корпус.
- Встановіть картридж для чищення (6) на рівній горизонтальній надійній поверхні (наприклад, на столі).
- Обережно зніміть кришку з картриджа.
- Обережно опустіть картридж всередину пристрою до кінця.

- Повільно закрийте корпус, тиснучи вниз, поки він не стане на місце.

Заряджання бритви в станції Clean&Renew

Опустіть голівку бритви в станцію для чищення. Контакти (12) на тильній стороні бритви приєднуються до контактів (3) на станції для чищення.

Якщо це необхідно, станція Clean&Renew почне заряджання бритви негайно.

Повна зарядка дозволяє голитися протягом приблизно 45 хвилин без застосування електричного шнура. Цей час може змінюватись, залежно від росту Вашої бороди.

Оптимальна температура середовища під час заряджання від 5 °C до 35 °C. Не піддавайте бритву впливу температури вище 50 °C протягом тривалого часу.

Дисплей бритви

Дисплей електробритви (14) показує ступінь зарядки акумулятора. Під час зарядки або використання електробритви відповідний індикатор акумулятора мерехтітиме (зеленим). Якщо бритва перебуває у пристрої автоматичного очищення та підзарядки і повністю заряджена, усі індикатори акумулятора світитимуться зеленим приблизно 1 годину.

Червоний сигнал індикатору загоряється при низькому рівні зарядки акумулятора електробритви. Вам має вистачити часу, щоб завершити гоління.

В Гоління

Щоб ввімкнути бритву, натисніть на кнопку вимикача (ввімкн./вимкн.) (13).

Перемикач режимів комфортного гоління «sensitive»

Дозволяє встановити режим голівки для гоління так, щоб Ви почувалися комфортно.

Перемикач «sensitive» (11) дозволяє встановити три режими комфортного гоління:

- ① «+»: Голівка бритви рухається максимально вільно, повторюючи рельєф Вашої шкіри, для більш комфортного гоління.
- ② середня позиція: Голівка бритви напівзафіксована, що забезпечує більший контроль.
- ③ «-»: Голівка бритви повністю зафіксована, що забезпечує повний контроль та можливість ретельного гоління у важко-доступних місцях.

Тример для довгого волосся

Щоб підстригти бакенбарди або бороду на потрібну довжину, слід висунути тример для довгого волосся (10).

Маленькі поради для ідеального гоління

Для досягнення найкращих результатів Braun радить дотримуватись 3-х простих правил:

1. Голитися слід завжди перед умиванням.
2. Завжди тримайте бритву під прямим кутом (90°) до шкіри.
3. Натягуйте шкіру і голіться проти напрямку росту бороди.

Гоління з використанням шнура

Якщо бритва розрядилася, Ви також можете голитися бритвою, яка приєднана до електричної мережі за допомогою спеціального шнура.

Чищення

Для досягнення найкращих результатів гоління, радимо чистити бритву в станції після кожного гоління (див. «Автоматичне

чищення»). У цьому випадку виконується автоматична підзарядка та чищення.

Індикатор чищення

Вашу бритву слід чистити у станції Clean&Renew принаймні тоді, коли жовта лампочка-індикатор чищення (15) горить рівно після гоління. Якщо цього не зробити, жовта лампочка через деякий час вимкнеться, і лічильник перезапуститься.

С Автоматичне чищення

Пристрій Clean&Renew розроблений для чищення, заряджання та зберігання Вашої бритви.

Після кожного гоління повертайте бритву до станції Clean&Renew та виконуйте такі дії:

- Вставте бритву головкою вниз у станцію для чищення.
- Натисніть кнопку запуску (4). Процес чищення почнеться (приблизно 5 хвилин – чищення, 4 години – сушіння).
- Не переривайте процес чищення, оскільки бритва залишиться вологою та не придатною до використання. Однак, якщо необхідно зупинити програму, натисніть на кнопку запуску (4).
- Після завершення процесу чищення жовта лампочка-індикатор вимкнеться, і бритва буде готовою до використання.
- Картриджа для чищення повинно вистачати приблизно на 30 циклів чищення. Коли індикатор рівня (1) досягне відмітки «min», рідини, що залишилася у картриджі, вистачить приблизно ще на 5 циклів чищення. Також картридж слід замінювати при щоденному використанні приблизно кожні 4 тижні.
- Гігієнічний розчин для чищення у картриджі містить спирт, який після відкриття картриджа повільно випаровуватиметься в повітря. Будь-який картридж, якщо ним не користуються щодня, необхідно замінювати приблизно раз на 8 тижнів.

- Картридж для чищення також містить мастильні речовини, які після чищення можуть залишати сліди на голівці бритви. Однак, ці сліди легко можна усунути, протираючи ганчіркою або м'якою серветкою.

Чищення корпусу

Час від часу чистіть корпус бритви та станцію Clean&Renew вологою ганчіркою, особливо отвір, куди поміщають бритву.

Заміна картриджа для чищення

Натиснувши на кнопку для підняття (2), щоб відкрити корпус, зачекайте кілька секунд, перш ніж видаляти відпрацьований картридж, щоб уникнути розбризкування.

Перш ніж викинути відпрацьований картридж, пересвідчіться, що Ви закрили його отвір кришкою нового картриджа, оскільки відпрацьований картридж міститиме забруднений розчин для чищення.

D Ручне чищення



Голівку бритви можна чистити під струменем водопровідної води. Увага: Вимкніть бритву з електричної мережі, перш ніж починати її чищення водою.

Регулярне чищення забезпечує краще гоління. Промивання голівки під струменем води після кожного гоління є простим та швидким способом підтримання її чистоти:

- Ввимкніть бритву (без шнура) та промийте голівку під струменем гарячої води. Можна також використовувати рідке мило без абразивних частинок. Змийте всю піну та залиште бритву попращувати ще декілька секунд.
- Після цього вимкніть бритву, натисніть на кнопки розмикання (9), щоб зняти сіточку для гоління (7) та ріжучий блок (8). Потім дайте розібраним частинам просохнути.

- Якщо Ви регулярно чистите бритву за допомогою води, один раз на тиждень слід наносити краплю легкого машинного мастила на тример для довгого волосся (10) та сіточку для гоління (7).

Є ще один спосіб швидкого чищення бритви:

- Натисніть на кнопки розмикання сіточки для гоління (9), щоб підняти її (не знімайте сіточку повністю). Ввімкніть бритву приблизно на 5 – 10 секунд, щоб випадали зрізані волосинки.
- Вимкніть бритву. Зніміть сіточку для гоління та вибийте її на горизонтальній поверхні. За допомогою щітки очистіть внутрішню поверхню голівки. Однак не можна чистити сіточку для гоління або ріжучий блок щіткою, оскільки це може їх пошкодити.

Як підтримувати бритву у відмінному стані

Заміна сіточки та ріжучого блоку / перезапуск

Щоб забезпечити оптимальну якість гоління, слід замінити сіточку для гоління (7) та ріжучий блок (8) тоді, коли вмикається лампочка-індикатор заміни (16) (приблизно кожні 18 місяців) або тоді, коли касета зношується.

Лампочка-індикатор заміни буде нагадувати Вам під час наступних 7 голінь про необхідність заміни сіточки для гоління та ріжучого блоку. Потім бритва автоматично перезапустить дисплей.

Після заміни сітки для гоління та ріжучого блоку, натисніть кнопку увімкнення/вимкнення мінімум на 5 секунд, щоб скинути показники лічильника.

Під час цієї процедури лампочка-індикатор заміни буде блимати та вимкнеться, коли перезапуск буде закінчено. Ручний перезапуск лічильника можна здійснювати у будь-який час.

Витратні матеріали

Можна придбати у Вашого дилера або у Сервісному центрі Braun:

- Сіточка для гоління та ріжучий блок: 51B
- Картридж для чищення Clean&Renew: CCR

Екологічне попередження

Цей пристрій містить батарейки, що переразряджаються. В інтересах захисту навколишнього середовища, просимо не кидати їх до корзини з домашніми відходами після закінчення строку використання. Ви можете здати їх до Сервісного центру або до відповідного центру збору, що знаходиться у вашій країні.



Картридж для чищення можна утилізувати із побутовим сміттям.

Компанія залишає за собою право вносити зміни в конструкцію пристрою без спеціального оголошення.

Електричні специфікації наведено на спеціальному комплекті живлення.

Коли пристрій стане непридатним для використання, будь ласка, віднесіть його до спеціально призначених для цього місць, як встановлено у Вашій країні.

Бритва електрична Braun, Тип 5751, 5752

Виготовлено Браун ГмбХ у Німеччині, Braun GmbH, Waldstrasse 9, D-74731, Walldurn, Germany.

Виріб відповідає вимогам ДСТУ 3135.2-2000 (ГОСТ 30345.2-2000), (IEC 60335-2-8:1992), ДСТУ CISPR 14-1:2004. Відповідає нормам санітарного законодавства

України згідно з висновком держ. сан.-
епідем. експертизи МОЗ України.

Товар використовувати за призначенням,
відповідно до інструкції з експлуатації.

Дата виготовлення продукції Braun
вказана безпосередньо на виробі (в місці
маркування) і складається з трьох цифр:
перша цифра є останньою цифрою року
виготовлення, інші дві цифри є
порядковим номером тижня у році.

Гарантія – 2 роки. У разі необхідності
гарантійного чи постгарантійного
обслуговування, звертайтеся до головного
офісу сервісного центру Braun в Україні:
ПП "І.Б.С.", вул. Глибочицька 53, м. Київ.
Тел. (044) 4286505.



Товар Сертифіковано

УкрТЕСТ - 003

أثناء قيامك بذلك، سيومض ضوء الاستبدال، ثم ينطفئ مع اكتمال إعادة الضبط. يمكن القيام بإعادة الضبط يدوياً في أي وقت.

قطع إضافية

متوفرة لدى وكلاء أو مراكز خدمة براون:
شريط رقاقة الحلاقة و شفرة القص: 51B
عبوة التنظيف "ككين أند رينيو": CCR

ملحوظة بيئية



هذه الآلة مزودة بطاريات قابلة لإعادة الشحن. ومحافظة على البيئة، نرجو عند انتهاء العمر الافتراضي للآلة ألا تقوم بالتخلص منها مع النفايات المنزلية الأخرى. ويمكن التخلص منها بتسليمها لمركز خدمة براون أو لأحد المواقع الخاصة بتجميعها في بلدك. يمكن التخلص من عبوة السائل المنظف مع النفايات المنزلية العادية.

خاضعة للتغير بدون إشعار.

ضمان

نقدم ضمان لمدة عامين على هذا المنتج، يبدأ من تاريخ الشراء. وسنقوم في أثناء فترة الضمان بعلاج أي عيوب في المنتج تكون ناشئة عن أخطاء أو عيوب في المواد الخام أو الصناعة، حيث سنقوم بإصلاح أو استبدال الجهاز مجاناً وفقاً لما نراه مناسباً.

يتمد هذا الضمان لجميع البلدان التي يوزع بها هذا الجهاز عن طريق براون أو موزعيه المعتمدين. لا يغطي هذا الضمان التلف الناجم عن سوء الاستخدام أو عن الاستهلاك (مثل رقاقة أو شفرة الحلاقة)، فضلاً عن العيوب الغير مؤثرة على قيمة أو أداء هذا الجهاز. ويصبح الضمان لاغياً إذا ما خضع الجهاز لأية إصلاحات من أشخاص غير معتمدين من قبل براون أو إذا تم استخدام قطع غيار غير قطع براون الأصلية.

للحصول على الخدمة خلال فترة الضمان، قدم أو ارسل الجهاز كاملاً مرفقاً بإيصال الشراء لأحد مراكز براون المعتمدة لخدمة العملاء.

Country of origin: Germany صنعت في ألمانيا

Year of manufacture

To determine the year of manufacture, refer to the 3-digit production code located below the cutter system. The first digit of the production code refers to the last digit of the year of manufacture. The next two digits refer to the calendar week in the year of the manufacture.

Example: "643" – The product was manufactured in week 43 of 2006.

عام الصنع

لمعرفة عام الصنع، يرجى الرجوع الى رمز الإنتاج المؤلف من 3 أرقام والموجود منظومة القص. الرقعة الأولى من رمز الإنتاج يشير الى الرقعة الأخير في عام الصنع بينما يشير الرقعتان التاليتان الى الأسبوع المعين في عام الصنع. مثال: «643» - تم صنع المنتج في الأسبوع 43 من عام 2006.

للمواصفات الكهربائية، انظر المطبوع على السلك الخاص بالشحن.

تنظيف الحجره

نظف حجره آلة الحلاقة وجهاز "كلين أند رينيو" من وقت لآخر بقطعة قماش مبللة، وخاصة داخل فتحة الجهاز التي توضع بها آلة الحلاقة.

استبدال عبوة المنظف

اضغط زر الرفع (2) لفتح الحجره، ثم انتظر ثوان قبل خلع العبوة المستعملة لتفادي أي رشح للسائل. قبل التخلص من العبوة المستعملة، احرص على إغلاق الفتحات باستخدام غطاء العبوة الجديدة، وذلك لأن العبوة المستعملة تحتوي على محلول تنظيف ملوث.

التنظيف اليدوي

يمكن تنظيف رأس الحلاقة تحت ماء الصنبور الجاري.

تحذير: يجب فصل آلة الحلاقة عن المصدر الكهربائي قبل تنظيف رأس الحلاقة بالماء.

• إذا كنت تنظف آلة الحلاقة تحت مياه الصنبور بانتظام، فقم أسبوعياً بوضع نقطة من زيت الماكينة الخفيف فوق أداة تشذيب الشعر الطويل وشريط رقاقة الحلاقة.

كما يعتبر التنظيف السريع التالي أسلوباً بديلاً آخر للتنظيف:

- اضغط أزرار الفصل (9) لرفع شريط رقاقة الحلاقة (لا تفصل الشريط تماماً). قم بتشغيل آلة الحلاقة لمدة 5 - 10 ثوان تقريباً، وذلك حتى تسقط الشعيرات التي قد تمت حلقها.
- أطفئ آلة الحلاقة. انزع شريط رقاقة الحلاقة واضربه برفق على سطح مستو. استخدم الفرشاة لتنظيف المساحة الداخلية لرأس الحلاقة، ولكن لا تنظف شريط رقاقة الحلاقة أو شفرة القص بالفرشاة حيث يمكن أن يتلفهما ذلك.

المحافظة على آلة الحلاقة بأفضل حال

استبدال شريط رقاقة الحلاقة وشفرة القص/ إعادة الضبط

للحصول على حلاقة ممتازة 100%، قم باستبدال شريط رقاقة الحلاقة (7) وشفرة القص (8)

عندما يضيء رمز استبدال أجزاء الحلاقة (16) (بعد حوالي 18 شهراً) أو عند تلف الشريط.

خلال الحلاقات السبع التالية، سيقوم ذلك الرمز بتذكيرك بضرورة تغيير شريط رقاقة الحلاقة وشفرة القص، ثم ستقوم آلة الحلاقة بإعادة ضبط الشاشة أوتوماتيكياً.

بعد تغيير رقاقة الحلاقة وشفرة القص، اضغط مفتاح التشغيل/ الإطفاء (13) لمدة 5 ثوانٍ على الأقل، وذلك لإعادة ضبط العداد.

إن غسل رأس الحلاقة تحت الماء الجاري يعتبر وسيلة بديلة للحفاظ على نظافة آلة الحلاقة وخاصة أثناء السفر:

- قم بتشغيل آلة الحلاقة (بدون وصلة الكهرباء) وضع رأس الحلاقة تحت ماء ساخن جاري. كما يمكن أيضاً استخدام صابون سائل طبيعي بشرط ألا يحتوي على ذرات خشنة أو مبيضات، ثم اغسل الرغوة تماماً واترك آلة الحلاقة تعمل لبضعة ثوان أخرى.
- بعد ذلك، أطفئ آلة الحلاقة واضغط أزرار الفصل (9) لنزع شريط رقاقة الحلاقة (7) وشفرة القص (8)، ثم اترك أجزاء الحلاقة المفككة لتجف.

أداة تشذيب الشعر الطويل

ادفع أداة تشذيب الشعر الطويل لأعلى، لتهذيب شعر السوالم والشارب واللحية.

التنظيف الأوتوماتيكي

جهاز "كلين أند رينبو" مصمم لتنظيف وشن وحفظ آلة الحلاقة. أعد آلة الحلاقة إلى جهاز "كلين أند رينبو" بعد كل حلاقة، و قم بما يلي:

- قم بتركيب رأس الحلاقة لأسفل إلى داخل جهاز التنظيف.
- اضغط زر بدء التنظيف (4). ستبدأ عملية التنظيف (تقريباً 5 دقائق تنظيف و 4 ساعات تجفيف).
- لا توقف عملية التنظيف، حيث يتسبب ذلك في أن تبقى آلة الحلاقة مبللة وغير صالحة للاستعمال. ولكن إذا كان الإيقاف ضرورياً، فاضغط زر بدء التنظيف (4).

- عند انتهاء التنظيف، سينطفئ ضوء التنظيف الأصفر، وتكون آلة الحلاقة جاهزة للاستعمال.
- تكفي عبوة التنظيف لحوالي 30 دورة تنظيف. وعند وصول مؤشر مستوى السائل المنظف (1) إلى علامة «min» التي تدل على المستوى الأدنى، يكون السائل المتبقي في العبوة كافياً لحوالي 5 دورات تنظيف أخرى. وهكذا يجب استبدال عبوة السائل المنظف كل 4 أسابيع تقريباً، إذا كانت آلة الحلاقة تستخدم يومياً.
- تحتوي عبوة التنظيف الصحية على الكحول، الذي يتبخر طبيعياً بمجرد فتحها، وينتشر في الجو المحيط ببطء. وإذا كانت الآلة لا تستخدم يومياً، فمن الأفضل تغيير عبوة التنظيف بعد حوالي 8 أسابيع.
- تحتوي عبوة المنظف أيضاً على زيوت، قد تترك بعض الأثار على رأس الحلاقة بعد التنظيف. ولكن يمكن إزالة تلك الأثار بسهولة بمسحها بلطف باستخدام قطعة قماش أو منديل ورقي ناعم.

نصائح للحصول على حلاقة مثالية

للحصول على أفضل النتائج، ننصحك باتباع الخطوات الثلاث التالية:

1. قم دائماً بالحلاقة قبل غسل وجهك.
2. قم دائماً بوضع آلة الحلاقة بزاوية قائمة (90 درجة) على بشرتك.
3. شد بشرتك، ثم ابدأ الحلاقة في عكس اتجاه نمو لحيتك.

الحلاقة مع التوصيل بالكهرباء

إذا نفذ الشن بالآلة الحلاقة، فيمكنك أيضاً الحلاقة عن طريق توصيل الآلة بمصدر كهربائي بواسطة السلك الخاص.

التنظيف

للحصول على أفضل نتائج الحلاقة، ننصح بتنظيف آلة الحلاقة في جهاز "كلين أند رينبو" بعد كل حلاقة (انظر "التنظيف الأوتوماتيكي"). وتتم حينئذ العناية بجميع جوانب الشن والتنظيف.

مؤشر التنظيف

قم بتنظيف آلة الحلاقة في "جهاز كلين أند رينبو" على الأقل عند اشتعال ضوء التنظيف الأصفر (15) بشكل مستمر بعد الحلاقة. إذا لم تفعل ذلك، فيسبب ضوء التنظيف بعد فترة، وسيعاد ضبط العداد.

رينيو (5) بالمصدر الكهربائي باستخدام السلك الخاص (18).

- اضغط زر الرفع (2) لفتح غرفة عبوة السائل المنظف.
- ضع عبوة المنظف (6) لأسفل، على سطح مستوي مستقر (كالطاولة مثلاً).
- اخلع غطاء العبوة بعناية.
- ادفع العبوة إلى الداخل نحو قاعدة الجهاز، حتى تصل إلى أقصى درجة ممكنة.
- أغلق الحجرة ببطء، وذلك بدفعها لأسفل حتى تغلق بإحكام.

الحلاقة

اضغط مفتاح التشغيل والإطفاء (13) لتشغيل آلة الحلاقة.

مفتاح الضبط المريح «حساس» يضبط رأس آلة الحلاقة وفقاً لراحتك.

المفتاح «الحساس» (11) يتيح ثلاثة خيارات للضبط المريح:

- 1 «+»: رأس الحلاقة متحرك بالكامل، بحيث يتكيف بحرية مع سطح بشرتك ليوفر المزيد من الراحة.
- 2 موضع الوسط: رأس الحلاقة نصف ثابت للتحكم بشكل أفضل.

3 «-»:

رأس الحلاقة ثابت للتحكم التام، والحركة الدقيقة في المناطق التي يصعب الوصول إليها.

شحن آلة الحلاقة في جهاز كلين أند رينيو قم بتركيب رأس الحلاقة لأسفل باتجاه جهاز التنظيف (ستتوافق التوصيلات (12) بالجانب الخلفي من آلة الحلاقة مع التوصيلات (3) التي توجد بجهاز التنظيف). ويمكن أن يبدأ جهاز كلين أند رينيو الآن بشحن آلة الحلاقة إذا استدعى الأمر.

عندما يكون الشحن كاملاً فإنه يكفي للحلاقة لمدة 45 دقيقة بدون إعادة الشحن، وتتوقف النتيجة على درجة نمو لحيتك وكثافتها. يفضل شحن الجهاز في محيط تتراوح درجة حرارته بين 5 و 35 درجة مئوية. لا تعرض آلة الحلاقة لدرجات حرارة أعلى من 50 درجة مئوية لفترات زمنية طويلة.

شاشة آلة الحلاقة

تظهر شاشة آلة الحلاقة (14) مستوى شحن البطارية. تومض دوائر البطارية أثناء الشحن أو

التركيب

جهاز كلين أند رينيو

- 1 مؤشر مستوى السائل المنظف
- 2 زر الرفع لتغيير العبوة
- 3 توصيلات بين جهاز كلين أند رينيو وآلة الحلاقة
- 4 زر بدء التنظيف
- 5 مقبس توصيل الكهرباء للجهاز
- 6 عبوة المنظف

آلة الحلاقة

- 7 شريط رقاقة الحلاقة
- 8 شفرة القص
- 9 أزرار فصل شريط رقاقة الحلاقة
- 10 أداة تشذيب الشعر الطويل
- 11 مفتاح الضبط المريح «حساس»
- 12 توصيلات بين آلة الحلاقة وجهاز كلين أند رينيو
- 13 مفتاح التشغيل / الإطفاء
- 14 شاشة آلة الحلاقة
- 15 ضوء التنظيف (أصفر)
- 16 ضوء استبدال أجزاء الحلاقة
- 17 مقبس توصيل الكهرباء لآلة الحلاقة
- 18 سلك خاص
- 19 صندوق صغير للأدوات

قبل الحلاقة

قبل استعمال آلة الحلاقة لأول مرة يجب توصيلها بمصدر كهربائي عن طريق السلك الخاص (18) أو باتباع الخطوات التالية:

تركيب جهاز كلين أند رينيو

- قم بتوصيل مقبس الكهرباء في جهاز كلين أند

صممت منتجاتنا لتتفق مع أعلى مستويات الجودة والأداء والتصميم. نرجو أن تستمتع باستعمال آلة الحلاقة الجديدة من براون.

تحذير

آلة الحلاقة مزودة بسلك خاص مجهز لمصدر طاقة ذو فولتية منخفضة لدواعي الأمان. لا تستبدل أو تغير أي جزء من السلك لأن ذلك قد يعرضك لخطر الصدمة الكهربائية.

ليس من المفترض أن يتم استخدام هذه المكواة من قبل الأطفال أو الأشخاص الذين يعانون من إعاقات بدنية أو عقلية، إلا إذا كان ذلك تحت إشراف شخص مسئول عن سلامتهم. وبوجه عام، ننصحكم بحفظ المكواة بعيداً عن متناول الأطفال.

تأكد من وضع جهاز "كلين أند رينيو" على سطح مستوٍ لضمان عدم تسرب السائل المنظف. وعند تغيير عبوة السائل المنظف، لا تقلب الجهاز أو تحركه فجأة أو تنقله بأي شكل حتى لا يتسرب السائل المنظف من العبوة. لا تضع جهاز "كلين أند رينيو" داخل خزانة المراة أو فوق سطح مصقول أو ملمع.

تحتوي عبوة السائل المنظف على سائل سريع الاشتعال، ولذا يجب حفظها بعيداً عن مصادر الاشتعال، كما يجب عدم تعريضها لضوء الشمس المباشر ودخان السجائر، أو حفظها فوق مصدر مشع.

يجب ألا تعيد ملء عبوة السائل المنظف وأن تستخدم فقط عبوات براون الأصلية.

English

Guarantee

We grant a 2 year guarantee on the product commencing on the date of purchase. Within the guarantee period we will eliminate any defects in the appliance resulting from faults in materials or workmanship, free of charge either by repairing or replacing the complete appliance at our discretion.

This guarantee extends to every country where this appliance is supplied by Braun or its appointed distributor.

This guarantee does not cover: damage due to improper use, normal wear and tear (e.g. shaver foil or cutter block) as well as defects that have a negligible effect on the value or operation of the appliance. The guarantee becomes void if repairs are undertaken by unauthorised persons and if original Braun parts are not used.

To obtain service within the guarantee period, hand in or send the complete appliance with your sales receipt to an authorised Braun Customer Service Centre.

For UK only:

This guarantee in no way affects your rights under statutory law.

Français

Garantie

Nous accordons une garantie de 2 ans sur ce produit, à partir de la date d'achat. Pendant la durée de la garantie, Braun prendra gratuitement à sa charge la réparation des vices de fabrication ou de matière en se réservant le droit de décider si certaines pièces doivent être réparées ou si l'appareil lui-même doit être échangé.

Cette garantie s'étend à tous les pays où cet appareil est commercialisé par Braun ou son distributeur exclusif.

Cette garantie ne couvre pas : les dommages occasionnés par une utilisation inadéquate, l'usure normale (par exemple, grille et bloc-couteaux) ainsi que les défauts d'usures qui ont un effet négligeable sur la valeur ou l'utilisation de l'appareil. Cette garantie devient caduque si des réparations ont été effectuées par des personnes non agréées par Braun et si des pièces de rechange ne provenant pas de Braun ont été utilisées.

Pour toute réclamation intervenant pendant la période de garantie, retournez ou rapportez l'appareil ainsi que l'attestation de garantie à votre revendeur ou à un Centre Service Agréé Braun.

Appelez au 08.10.30.97.80 (ou se référez à <http://www.braun.com/global/contact/servicepartners/europe.country.html>) pour connaître le Centre Service Agréé Braun le plus proche de chez vous.

Clause spéciale pour la France

Outre la garantie contractuelle exposée ci-dessus, nos clients bénéficient de la garantie légale des vices cachés prévue aux articles 1641 et suivants du Code civil.

Polski

Warunki gwarancji

1. Procter and Gamble DS Polska sp. z o.o. gwarantuje sprawne działanie sprzętu w okresie 24 miesięcy od daty jego wydania Kupującemu. Ujawnione w tym okresie wady będą usuwane bezpłatnie, przez wymieniony przez firmę Procter and Gamble DS Polska sp. z o.o. autoryzowany punkt serwisowy, w terminie 14 dni od daty dostarczenia sprzętu do autoryzowanego punktu serwisowego.
2. Kupujący może wysłać sprzęt do naprawy do najbliższej znajdującego się autoryzowanego punktu serwisowego wymienionego przez firmę Procter and Gamble DS Polska sp. z o.o. lub skorzystać z pośrednictwa sklepu, w którym dokonał zakupu sprzętu. W takim wypadku termin naprawy ulegnie

- wydłużeniu o czas niezbędny do dostarczenia i odbioru sprzętu.
3. Kupujący powinien dostarczyć sprzęt w oryginalnym opakowaniu fabrycznym dodatkowo zabezpieczonym przed uszkodzeniem. Uszkodzenia spowodowane niedostatecznym zabezpieczeniem sprzętu nie podlegają naprawom gwarancyjnym.
 4. Niniejsza gwarancja jest ważna z dokumentem zakupu i obowiązuje na terytorium Rzeczypospolitej Polskiej.
 5. Okres gwarancji przedłuża się o czas od zgłoszenia wady lub uszkodzenia do naprawy sprzętu.
 6. Naprawa gwarancyjna nie obejmuje czynności przewidzianych w instrukcji, do wykonania których Kupujący zobowiązany jest we własnym zakresie i na własny koszt.
 7. Ewentualne oczyszczenie sprzętu dokonywane jest na koszt Kupującego według cennika danego autoryzowanego punktu serwisowego i nie będzie traktowane jako naprawa gwarancyjna.
 8. Gwarancją nie są objęte:
 - a) mechaniczne uszkodzenia sprzętu spowodowane w czasie jego użytkowania lub w czasie dostarczania sprzętu do naprawy;
 - b) uszkodzenia i wady wynikłe na skutek:
 - używania sprzętu do celów innych niż osobisty użytek;
 - niewłaściwego lub niezgodnego z instrukcją użytkowania, konserwacji, przechowywania lub instalacji;
 - używania niewłaściwych materiałów eksploatacyjnych;
 - napraw dokonywanych przez nieuprawnione osoby; stwierdzenie faktu takiej naprawy lub samowolnego otwarcia sprzętu powoduje utratę gwarancji;
 - przeróbek, zmian konstrukcyjnych lub używania do napraw nieoryginalnych części zamiennych firmy Braun;
 - c) części szklane, żarówki oświetlenia;
 - d) ostrza i folie do golarek oraz materiały eksploatacyjne.
 9. Bez nazwy i modelu sprzętu, daty jego zakupu potwierdzonej pieczęcią i podpisem sprzedawcy karta gwarancyjna jest nieważna.

10. Niniejsza gwarancja na sprzedany towar konsumpcyjny nie wyłącza, nie ogranicza ani nie zawiesza uprawnień Kupującego wynikających z niezgodności towaru z umową.

Český

Záruka

Na tento výrobek poskytujeme záruku po dobu 2 let od data prodeje spotřebiteli. Během této záruční doby bezplatně odstraníme závady na výrobku, způsobené vadami materiálu nebo chybou výroby. Oprava bude provedena podle našeho rozhodnutí buď opravou nebo výměnou celého výrobku. Tato záruka platí pro všechny země, kam je tento výrobek dodáván firmou Braun nebo jejím autorizovaným distributorem.

Tato záruka se nevztahuje: na poškození, vzniklá nesprávným používáním a údržbou, na běžné opotřebení (např. břitového bloku a folie), jakož i na defekty, mající zanedbatelný vliv na hodnotu a použitelnost přístroje. Záruka pozbývá platnosti, pokud byl výrobek mechanicky poškozen nebo pokud jsou opravy provedeny neautorizovanými osobami nebo pokud nejsou použity originální díly Braun. Příklad je určen výhradně pro domácí použití. Při použití jiným způsobem nelze uplatnit záruku.

Poskytnutím záruky nejsou dotčena práva spotřebitele, která se ke koupi věci váží podle zvláštních právních předpisů.

Záruka platí jen tehdy, je-li záruční list řádně vyplněn (datum prodeje, razítko prodejny a podpis prodáváče) a je-li současně s ním předloženo prodejní doklad (dále jen doklady o koupi).

Chcete-li využít servisních služeb v záruční době, předejte nebo pošlete kompletní přístroj spolu s doklady o koupi do autorizovaného servisního střediska Braun. Aktualizovaný seznam servisních středisek je k dispozici v prodejnách výrobků Braun.

Volejte zákaznickou infoliniku 221 804 335 pro informace o výrobcích a nejbližším servisním středisku Braun.

O případné výměně přístroje nebo zrušení kupní smlouvy platí příslušná zákonná ustanovení. Záruční doba se prodlužuje o dobu, po kterou byl výrobek podle záznamu z opravy v záruční opravě.

Slovenský

Záruka

Na tento výrobok poskytujeme záruku po dobu 2 rokov odo dňa predaja spotrebiteľovi. Počas tejto záručnej doby bezplatne odstránime závydy na výrobku, spôsobené vadami materiálu alebo chybou výroby a to podľa nášho rozhodnutia buď opravou alebo výmenou celého výrobku. Táto záruka platí pre všetky krajiny, kde tento výrobok dodáva firma Braun alebo jej autorizovaný distribútor.

Táto záruka sa nevzťahuje: na poškodenia, ktoré vzniknú nesprávnym používaním a údržbou, na bežné opotrebenie (napr. britového bloku a fólie) ako aj na defekty, ktoré majú zanedbateľný vplyv na hodnotu a použitie prístroja. Záruka stráca platnosť v prípade, že výrobok bol mechanicky poškodený, alebo sa uskutočnili opravy neautorizovanými osobami, alebo sa nepoužili originálne diely Braun. Prístroj je výhradne určený na domáce použitie. Pri použití iným spôsobom nie je možné záruku uplatniť.

Poskytnutím záruky nie sú ovplyvnené spotrebiteľské práva, ktoré sa ku kúpe predmetu viažu podľa zvláštnych predpisov.

Záruka platí iba vtedy, ak je záručný list riadne vyplnený (dátum predaja, pečiatka predajne a podpis predavača) a zároveň s ním predložený doklad o predaji (ďalej iba doklady o zakúpení).

Ak chcete využiť servisné služby v záručnej dobe, kompletný prístroj spolu s dokladmi o

zakúpení odovzdajte alebo zašlite do autorizovaného servisného strediska Braun. Aktualizovaný zoznam servisných stredísk je k dispozícii v predajniach výrobkov Braun.

Vzhľadom na prípadnú výmenu prístroja alebo na zrušenie kúpnej zmluvy platia príslušné zákonné ustanovenia. Záručná doba sa predlžuje o dobu, počas ktorej bol výrobok podľa záznamu z opravovne v záručnej opravě.

Magyar

Garancia

A Braun – ismerve termékei megbízhatóságát, készülékeire két év garanciát vállal, azzal a megkötéssel, hogy a jótállási igényt a készülék csomagolásában található Jótállási Nyilatkozatban feltüntetett Braun márkaszervizekben lehet érvényesíteni.

A garancia hatálya alól kivételt képeznek azok a meghibásodások, amelyek a készülék szakszerűtlen, vagy nem rendeltetésszerű használatára vezethetők vissza, valamint azok az apróbb hibák, amelyek a készülék értékét, vagy használhatóságát nem befolyásolják.

A garancia nem vonatkozik a gyorsan kopó, rendszeresen cserélendő tartozékokra (pl. Borotvaszita, kés, stb.)

A jótállási igény érvényesítésére vonatkozó részletes tájékoztató a készülék csomagolásában található.

Hrvatski

Jamstveni list

Jamstvo ne vrijedi za oštećenja nastala neispravnom uporabom, normalnu istrošenost (npr. mrežice ili bloka noža) i nedostatke koji nisu neznatno utječu na vrijednost ili valjanost uporabe aparata.

Ovo jamstvo vrijedi u svakoj zemlji gdje su proizvodi distribuirani od strane Brauna ili službenog distributera.

Jamstvo ne vrijedi za oštećenja nastala neispravnom uporabom, normalnu istrošenost i nedostatke koji samo neznatno utječu na vrijednost ili valjanost uporabe aparata. Jamstvo prestaje kod popravka od strane neovlaštene osobe ili uporabe neoriginalnih dijelova umjesto Braun rezervnih dijelova.

Jamstvo vrijedi samo uz predočenje računa i pravilno ispunjenog jamstvenog lista.

Braunov servis možete kontaktirati na broj telefona 00385 1 6601 777.

Slovenski

Garancija

Za izdelek valja dvoletna garancija, ki začne veljati z datumom nakupa. V času trajanja garancije bomo brezplačno odpravili vse napake, ki so posledica slabega materiala ali izdelave, bodisi s popravilom bodisi z zamenjavo celega izdelka.

Ta garancija velja v vsaki državi, kjer je izdelek dobavljen od BRAUN ali njegovega pooblaščenega distributerja.

Garancija ne pokriva okvar, ki so posledica nepravilne uporabe, normalne obrabe (mrežice, bloki noža,...) in tudi ne okvar, ki v zanemarljivi meri vplivajo na vrednost ali delovanje aparata.

Garancija preneha veljati, če popravilo izvrši nepooblaščen oseba, oziroma če pri popravilu niso uporabljeni originalni Braunovi nadomestni deli.

Za popravilo v garancijskem roku izročite ali pošljite kompleten izdelek z računom pooblaščenemu Braunovemu servisu.

Za informacije pokličite pooblaščen servis ISKRA PRINS tel. + 386 1 476 98 00.

Русский

Гарантийные обязательства фирмы BRAUN

Для всех изделий мы даем гарантию на два года, начиная с момента приобретения изделия.

В течение гарантийного периода мы бесплатно устраним путем ремонта, замены деталей или замены всего изделия любые заводские дефекты, вызванные недостаточным качеством материалов или сборки.

В случае невозможности ремонта в гарантийный период изделие может быть заменено на новое или аналогичное в соответствии с Законом о защите прав потребителей.

Гарантия обретает силу только если дата покупки подтверждается печатью и подписью дилера (магазина) на последней странице оригинальной инструкции по эксплуатации BRAUN, которая является гарантийным талоном.

Эта гарантия действительна в любой стране в которую это изделие поставляется фирмой BRAUN или назначенным дистрибьютором и где никакие ограничения по импорту или другие правовые положения не препятствуют предоставлению гарантийного обслуживания.

Гарантия не покрывает повреждения, вызванные неправильным использованием (см. также список ниже) нормальный износ деталей (например, сетки и режущего блока) в процессе эксплуатации изделия.

Эта гарантия теряет силу если ремонт производился не уполномоченным на то лицом и если использованы не оригинальные детали фирмы BRAUN.

В случае предъявления рекламации по условиям данной гарантии, передайте изделие целиком вместе с гарантийным талоном в любой из центров сервисного обслуживания фирмы BRAUN.

Все другие требования, включая требования возмещения убытков, исключаются, если наша ответственность не установлена в законном порядке.

Рекламации, связанные с коммерческим контрактом с продавцом не попадают под эту гарантию.

В соответствии с законом РФ № 2300-1 от 7.02.1992 г. «О защите прав потребителей» фирма BRAUN устанавливает срок службы на свои изделия равным двум годам с момента приобретения или с момента производства, если дату продажи установить невозможно.

Изделия фирмы BRAUN изготовлены в соответствии с высокими требованиями европейского качества. При бережном использовании и при соблюдении правил по эксплуатации, приобретенное Вами изделие фирмы BRAUN, может иметь значительно больший срок службы, чем срок установленный в соответствии с Российским законом.

Случаи, на которые гарантия не распространяется:

- дефекты, вызванные форс-мажорными обстоятельствами;
- использование в профессиональных целях;
- нарушение требований инструкции по эксплуатации;
- неправильная установка напряжения питающей сети (если это требуется);
- внесение технических изменений;
- механические повреждения;
- повреждения по вине животных, грызунов и насекомых (в том числе случаи нахождения грызунов и насекомых внутри приборов);
- для приборов, работающих от батареек, – работа с неподходящими или истощенными батарейками, любые повреждения, вызванные истощенными или текущими батарейками (советуем пользоваться только предохраненными от вытекания батарейками);
- для бритв – смятая или порванная сетка.

Внимание! Оригинальный Гарантийный Талон подлежит изъятию при обращении в сервисный центр для гарантийного ремонта. После проведения ремонта Гарантийным Талоном будет являться заполненный оригинал Листа выполнения ремонта со штампом сервисного центра и подписанный потребителем по получении изделия из ремонта. Требуется предоставления даты возврата из ремонта, срок гарантии

продлевается на время нахождения изделия в сервисном центре.

В случае возникновения сложностей с выполнением гарантийного или послегарантийного обслуживания просьба сообщать об этом в Информационную Службу Сервиса фирмы BRAUN по телефону 8 800 200 20 20 (звонок из России бесплатно).

Українська

Гарантійні зобов'язання фірми Braun

Для всіх виробів ми даємо гарантію на два роки, починаючи з моменту придбання виробу.

Протягом гарантійного періоду ми безплатно усуваємо шляхом ремонту, заміни деталей або заміни всього виробу будь-які заводські дефекти, викликані недостатньою якістю матеріалів або складання.

У випадку неможливості ремонту в гарантійний період виріб може бути замінений на новий або аналогічний відповідно до Закону про захист прав споживачів.

Гарантія набуває сили лише, якщо дата купівлі підтверджується печаткою та підписом дилера (магазину) на оригінальному гарантійному талоні Braun або на останній сторінці оригінальної інструкції з експлуатації Braun, яка також може бути гарантійним талоном.

Ця гарантія дійсна у будь-якій країні, в яку цей виріб поставляється фірмою Braun або призначеним дистриб'ютером, та де жодні обмеження з імпорту або інші правові положення не перешкоджають наданню гарантійного обслуговування.

Здійснення гарантійного обслуговування не впливає на дату закінчення терміну гарантії. Гарантія на замінені частини закінчується в момент закінчення гарантії на даний виріб.

Гарантія не покриває пошкодження, викликані невірним використанням (див. також перелік нижче) нормальний знос сіток та ножів для гоління, дефекти, що незначним чином впливають на якість роботи приладу. Ця гарантія втрачає силу, якщо ремонт здійснюється не вповноваженою для цього особою та, якщо використовуються не оригінальні деталі фірми Braun.

Гарантія не стосується таких випадків: ушкодження, викликані неправильним використанням, нормальний знос деталей (напр., сіточки для гоління або ріжучого блока), дефекти, що справляють незначний вплив на якість роботи пристрою.

У випадку пред'явлення рекламачії за умовами даної гарантії, передайте виріб у комплекті разом з гарантійним талоном у будь-який із центрів сервісного обслуговування фірми Braun.

Всі інші вимоги, разом з вимогами відшкодування збитків, не дійсні, якщо наша відповідальність не встановлена законним чином.

Випадки, на які не розповсюджується гарантія:

- дефекти, викликані форс-мажорними обставинами;
- використання з професійною метою;
- порушення вимог інструкції з експлуатації;
- невірне встановлення напруги мережі живлення (якщо це вимагається);
- здійснення технічних змін;
- механічні пошкодження;
- для приладів, що працюють на батарейках – робота з невідповідними або спрацьованими батарейками, будь-які пошкодження, викликані спрацьованими або підтікаючими батарейками;
- для бритв – зім'ята або порвана сітка.

У випадку виникнення складнощів з виконанням гарантійного або післягарантійного обслуговування прохання звертатись до сервісного центру фірми Braun в Україні.