

BRAUN

4715



TriControl

www.braun.com/register

Type 5717

5-717-452/01/X-03/G2

GB/F/PL/CZ/SK/H/HR/SLO/TR/RUS/UA/Arab

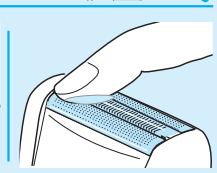
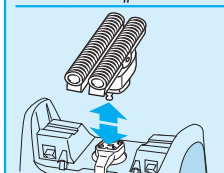
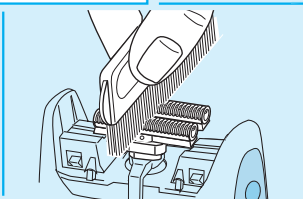
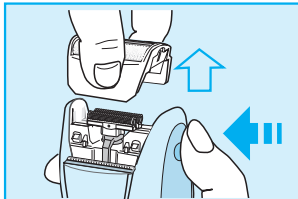
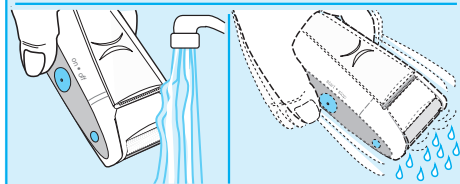
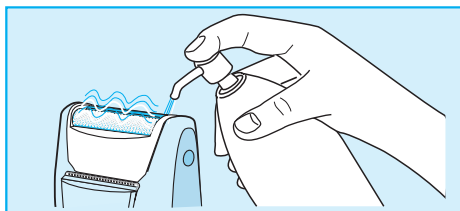
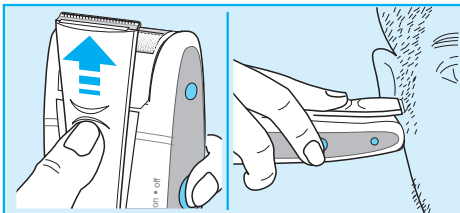
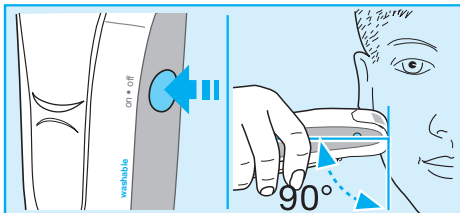


Braun Infoline

English	4, 5, 25
Français	5, 6, 25
Polski	7, 8, 25
Český	9, 10, 25
Slovenský	10, 11, 25
Magyar	12, 13, 25
Hrvatski	13, 14, 25
Slovenski	15, 16, 25
Türkçe	16, 25
Русский	18, 19, 25
Українська	21, 22, 25
عربي	24, 23, 25

TR Müşteri Hizmetleri Merkezi:
0212 - 473 75 85

RUS Если у Вас есть вопросы по поводу данного
продукта, звоните
(095) 258 62 70



English

Our products are designed to meet the highest standards of quality, functionality and design. We hope you enjoy your new Braun shaver.

Warning

Your shaver is provided with a special cord set with integrated Safety Extra Low Voltage power supply. Therefore you must not exchange or manipulate any part of it. Otherwise there is a risk of electric shock.

Description

- 1 Shaver foil
- 2 Cutter block
- 3 Release button
- 4 On/off switch
- 5 Long hair trimmer
- 6 Special cord set

Shaving

Press the on/off switch (4) to turn the shaver on.

Trimmer: When the long hair trimmer (5) is activated, it allows controlled trimming of moustache or sideburns.

Tips for the perfect shave

- We recommend that you shave before washing, as the skin tends to be slightly swollen after washing.
- Hold the shaver at right angles (90°) to the skin. Stretch the skin and shave against the direction of beard growth.
- To maintain 100% shaving performance, replace your foil and cutter block every 18 months or when worn.

Cleaning

Always unplug the appliance before cleaning.

Regular cleaning ensures better shaving performance.

- After each shave, rinse the shaving head under hot running water. A natural based soap may also be used provided it contains no particles or abrasive substances. Rinse off all foam.
- Then press the release buttons, lift the shaver foil off and pull the cutter block out. Then leave the disassembled shaving parts to dry.

Alternatively, you may clean the shaver using the brush provided.

- Switch the shaver off. Press the release buttons and lift shaver foil off.
- Using the brush, clean the cutter block and the inner area of the shaver head. However, do not clean the shaver foil with the brush as this may damage the foil.

Keeping your shaver in top shape

About every four weeks, clean the cutter block with Braun cleaning agents. Put a drop of light machine oil onto the long hair trimmer and the shaver foil.

Replacing the shaving parts

To maintain 100% shaving performance, replace your foil and cutter block every 18 months or when worn. Change both parts at the same time for a closer shave with less skin irritation.

(Shaver foil and cutter block: part no. 4000)

Subject to change without notice.

This product conforms to the EMC-Directive 89/336/EEC and to the Low Voltage Regulation (73/23 EEC).



Electric specifications see printing on the special cord set.

Guarantee

We grant 2 years guarantee on the product commencing on the date of purchase. Within the guarantee period we will eliminate, free of charge, any defects in the appliance resulting from faults in materials or workmanship, either by repairing or replacing the complete appliance as we may choose.

This guarantee extends to every country where this appliance is supplied by Braun or its appointed distributor.

This guarantee does not cover: damage due to improper use, normal wear or use as well as defects that have a negligible effect on the value or operation of the appliance. The guarantee becomes void if repairs are undertaken by unauthorised persons and if original Braun parts are not used.

To obtain service within the guarantee period, hand in or send the complete appliance with your sales receipt to an authorised Braun Customer Service Centre.

For UK only:

This guarantee in no way affects your rights under statutory law.

Français

Nos produits sont conçus pour satisfaire aux plus hautes exigences en matière de qualité, fonctionnalité et design. Nous espérons que vous serez pleinement satisfait de votre nouveau rasoir Braun.

Attention

Votre rasoir est fourni avec un adaptateur basse tension muni d'une prise de sécurité très basse tension intégrée. Ne changez ou ne manipulez par conséquent aucun de ces éléments pour éviter tout risque de choc électrique.

Description

- 1 Grille de rasage
- 2 Bloc-couteaux
- 3 Bouton d'ouverture de la tête de rasage
- 4 Bouton « on/off »
- 5 Tondeuse rétractable
- 6 Adaptateur basse tension

Rasage

Appuyez sur le bouton « on/off » (4) pour mettre en marche le rasoir.

Tondeuse: Lorsque la tondeuse rétractable (5) est activée, elle permet d'ajuster la taille de la moustache et des pattes.

Conseils d'utilisation pour un rasage parfait

- Toujours se raser avant de se nettoyer le visage car la peau a tendance à gonfler légèrement lorsqu'elle est humide.
- Tenir le rasoir perpendiculairement (90°) au visage. Tendre la peau et se raser dans le sens contraire de la pousse du poil.
- Pour une performance de rasage optimale, changez la grille et le bloc-couteaux tous les 18 mois ou lorsqu'ils sont usés.

Nettoyage

Débranchez toujours l'appareil avant de le nettoyer.

Un nettoyage régulier assure une performance de rasage optimale.

- Après chaque rasage, rincez la tête de rasage sous l'eau chaude. Vous pouvez également utiliser un savon naturel dans la mesure où il ne contient ni particules ni substances corrosives. Rincez toute la mousse.
- Ensuite, appuyez sur le bouton d'ouverture de la tête de rasage, soulevez la grille du rasoir et sortez le bloc-couteaux. Puis laissez sécher les différents éléments séparément.

Alternez le nettoyage sous l'eau avec le nettoyage de votre rasoir à l'aide de la brosse fournie.

- Eteignez votre rasoir. Appuyez sur les boutons d'éjection et soulevez la grille du rasoir.
- A l'aide de la brosse, nettoyez le bloc-couteaux et la partie interne de la tête pivotante. Cependant, ne nettoyez pas la grille de rasage avec la brosse car cela pourrait l'endommager.

Pour conserver votre rasoir en parfait état

Toutes les 4 semaines environ, nettoyez le bloc-couteaux avec du liquide nettoyant Braun. Appliquez une goutte d'huile de machine à coudre sur la grille du rasoir.

Remplacement des pièces détachées du rasoir

Pour une performance de rasage optimale, changez vos grilles et bloc-couteaux tous les 18 mois ou lorsqu'ils sont usés. Pour un rasage précis sans irritations de la peau, changez les deux éléments simultanément. (Grille et bloc-couteaux : référence n° 4000)

Sujet à modifications sans préavis.

Cet appareil est conforme aux normes européennes fixées par la directive 89/336/EEC et par la directive basse tension (73/23 EEC).



Voir les spécifications électriques mentionnées sur l'adaptateur basse tension.

Garantie

Nous accordons une garantie de 2 ans sur ce produit, à partir de la date d'achat. Pendant la durée de la garantie, Braun prendra gratuitement à sa charge la réparation des vices de fabrication ou de matière en se réservant le droit de décider si certaines pièces doivent être réparées ou si l'appareil lui-même doit être échangé.

Cette garantie s'étend à tous les pays où cet appareil est commercialisé par Braun ou son distributeur exclusif.

Cette garantie ne couvre pas : les dommages occasionnés par une utilisation inadéquate et l'usure normale. Cette garantie devient caduque si des réparations ont été effectuées par des personnes non agréées par Braun et si des pièces de rechange ne provenant pas de Braun ont été utilisées.

Pour toute réclamation intervenant pendant la période de garantie, retournez ou rapportez l'appareil ainsi que l'attestation de garantie à votre revendeur ou à un Centre Service Agréé Braun.

Appelez au 01.47.48.70.00 pour connaître le Centre Service Agréé Braun le plus proche de chez vous.

Clause spéciale pour la France

Outre la garantie contractuelle exposée ci-dessus, nos clients bénéficient de la garantie légale des vices cachés prévue aux articles 1641 et suivants du Code civil.

Polski

Nasze wyroby zostały zaprojektowane i wyprodukowane tak, aby spełniały wszelkie wymagania jakości, funkcjonalności i estetyki. Gratulujemy udanego zakupu i życzymy dużo zadowolenia przy użytkowaniu nowej golarki Braun.

Uwaga

Golarka jest wyposażona w specjalny zestaw sieciowy składający się z niskonapięciowego zasilacza i kabla sieciowego. Nie wolno wymieniać ani manipulować w żadnej jego części. W przeciwnym razie, istnieje ryzyko porażenia prądem.

Opis urządzenia

- 1 Folia goląca
- 2 Blok ostrzy
- 3 Przycisk zwalniający folię golącą
- 4 Przełącznik włączony/wyłączony («on/off»)
- 5 Przysrzigacz do przycinania dłuższych włosów
- 6 Specjalny zestaw sieciowy

Golenie

Włączyć golarkę («on/off») (4)

Przysrzigacz:

Przysrzigacz dłuższych włosów (5) stosuje się do przycinania włosów lub бакów.

Wskazówki ułatwiające golenie

- Zalecamy golenie przed myciem twarzy, ponieważ po umyciu skóra staje się miękka i lekko nabrzmiała.
- Golarkę przykładaj do skóry pod kątem prostym (90°). Skórę należy napinać, a golarkę prowadzić pod włos.
- W celu zapewnienia optymalnego efektu golenia, folię golącą oraz zespół ostrzy należy wymieniać co 18 miesięcy lub wtedy, gdy się zużyją.

Konserwacja

Zawsze odłącz urządzenie od sieci elektrycznej, podczas czyszczenia pod bieżącą wodą.

Regularne czyszczenie golarki zapewni jej jak najlepszą wydajność.

- Po każdym goleniu możesz wyczyścić golarkę pod bieżącą wodą z kranu. Można użyć mydła na bazie naturalnych składników bez drobin i substancji ścierających. Dokładnie spłukać pianę.
- Następnie wyłącz golarkę i naciśnij przycisk zwalniający folię golącą. Zdejmij folię golącą i wyciągnij blok ostrzy. Pozostaw rozłożone części do wyschnięcia.

Możesz też użyć, dołączonej szczoteczki do czyszczenia.

- Wyłącz golarkę; naciśnij przycisk zwalniający folię golącą i zdejmij ją.
- Używając szczoteczki wyczyść blok ostrzy i obszar wewnętrzny głowicy. Pamiętaj, aby nie czyścić folii szczoteczką, ponieważ możesz w ten sposób uszkodzić folię.
-

Generalne czyszczenie

Co 4 tygodnie blok ostrzy należy myć przy użyciu specjalnych środków czyszczących firmy Braun.

Należy wpuścić kroplę lekkiego oleju maszynowego na folię golącą i przysrzigacz.

Wymiana ostrzy i folii golących

Aby utrzymać 100% jakość golenia, należy wymieniać folię i blok ostrzy co 18 miesięcy lub gdy ulegną zużyciu. Należy wymieniać obie te części razem aby zapewnić dokładne golenie.

(Folia goląca oraz blok ostrzy: numer części 4000)

Producent zastrzega sobie prawo do wprowadzania zmian bez powiadomienia.

Dane elektryczne można znaleźć na tabliczce znamionowej specjalnego zestawu sieciowego.

Warunki gwarancji

1. Gillette Poland S.A. gwarantuje sprawne działanie sprzętu w okresie 24 miesięcy od daty jego wydania Kupującemu. Ujawnione w tym okresie wady będą usuwane bezpłatnie, przez wymieniony przez firmę Gillette Poland S.A. autoryzowany punkt serwisowy, w terminie 14 dni od daty dostarczenia sprzętu do autoryzowanego punktu serwisowego.
2. Kupujący może wysłać sprzęt do naprawy do najbliższej znajdującego się autoryzowanego punktu serwisowego wymienionego przez firmę Gillette Poland S.A. lub skorzystać z pośrednictwa sklepu, w którym dokonał zakupu sprzętu. W takim wypadku termin naprawy ulegnie wydłużeniu o czas niezbędny do dostarczenia i odbioru sprzętu.
3. Kupujący powinien dostarczyć sprzęt w oryginalnym opakowaniu fabrycznym dodatkowo zabezpieczonym przed uszkodzeniem. Uszkodzenia spowodowane niedostatecznym zabezpieczeniem sprzętu nie podlegają naprawom gwarancyjnym.
4. Niniejsza gwarancja obowiązuje na terytorium Rzeczypospolitej Polskiej.
5. Okres gwarancji przedłuża się o czas od zgłoszenia wady lub uszkodzenia do naprawy sprzętu.
6. Naprawa gwarancyjna nie obejmuje czynności przewidzianych w instrukcji, do wykonania których Kupujący zobowiązany jest we własnym zakresie i na własny koszt.
7. Ewentualne oczyszczenie sprzętu dokonywane jest na koszt Kupującego według cennika danego autoryzowanego punktu serwisowego i nie będzie traktowane jako naprawa gwarancyjna.

8. Gwarancją nie są objęte:
 - a) mechaniczne uszkodzenia sprzętu spowodowane w czasie jego użytkowania lub w czasie dostarczania sprzętu do naprawy;
 - b) uszkodzenia i wady wynikłe na skutek:
 - używania sprzętu do celów innych niż osobisty użytek;
 - niewłaściwego lub niezgodnego z instrukcją użytkowania, konserwacji, przechowywania lub instalacji;
 - używania niewłaściwych materiałów eksploatacyjnych;
 - napraw dokonywanych przez nieuprawnione osoby; stwierdzenie faktu takiej naprawy lub samowolnego otwarcia sprzętu powoduje utratę gwarancji;
 - przeróbek, zmian konstrukcyjnych lub używania do napraw nieoryginalnych części zamiennych firmy Braun;
 - c) części szklane, żarówki oświetlenia;
 - d) ostrza i folie do golarek oraz materiały eksploatacyjne.
9. Bez nazwy i modelu sprzętu, daty jego zakupu potwierdzonej pieczętką i podpisem sprzedawcy karta gwarancyjna jest nieważna.
10. Niniejsza gwarancja na sprzedany towar konsumpcyjny nie wyłącza, nie ogranicza ani nie zawiesza uprawnień Kupującego wynikających z niezgodności towaru z umową.

Český

Naše výrobky jsou vyrobeny tak, aby splňovaly nejvyšší nároky na kvalitu, funkčnost a design. Přejeme vám s novým holicím strojkem Braun mnoho potěšení.

Výstraha

Váš holicí strojek je vybaven speciálním převodem se síťovou vidlicí s vestavěným bezpečnostním síťovým adaptérem na nízké napětí. Proto jej nesmíte vyměňovat ani manipulovat s jakoukoli jeho částí. V opačném případě hrozí úraz elektrickým proudem.

Popis

- 1 Holicí planžeta
- 2 Břitový blok
- 3 Uvolňovací tlačítko
- 4 Spínač zapnutí/vypnutí («on/off»)
- 5 Zastříhovač dlouhých vousů
- 6 Speciální napájecí převod se síťovým adaptérem

Holení

Stisknutím spínače zapnutí/vypnutí (4) zapnete holicí strojek.

Zastříhovač: Je-li aktivován zastříhovač dlouhých vousů (5), můžete dobře kontrolovat zastříhování bradky nebo kotlet.

Tipy pro perfektní oholení

- Doporučujeme Vám holit se před mytím, protože pokožka po umytí není tak pevná a hladká.
- Držte holicí strojek v pravém úhlu (90°) k pokožce. Napněte pokožku a holte se proti směru růstu vousů.
- Aby byl udržen 100% holicí výkon, vyměňte holicí planžetu a břitový blok každých 18 měsíců, nebo v případě, že jsou tyto díly opotřebené.

Čištění

Před čištěním vždy přístroj odpojte od sítě. Pravidelné čištění zajišťuje lepší holicí výkon.

- Po každém holení opláchněte holicí hlavu pod horkou tekoucí vodou. Lze také použít přírodní mýdlo, pokud neobsahuje žádné brusné částice nebo jiné abrazivní substance. Opláchněte všechnu pěnu.
- Pak stiskněte uvolňovací tlačítka, vytáhněte ven holicí planžetu a vyjměte břitový blok. Pak nechejte rozebrané holicí díly vyschnout.

Alternativně můžete holicí strojek čistit pomocí přiloženého kartáčku:

- Holicí strojek vypněte. Stiskněte uvolňovací tlačítka a vytáhněte ven holicí planžetu.
- Kartáčkem vyčistěte břitový blok a vnitřní část holicí hlavy. Kartáčkem však nečistěte holicí planžetu, jelikož by se tím mohla fólie poškodit.

Udržování holicího strojku ve špičkové formě

Přibližně každé čtyři týdny očistěte břitový blok čistícím prostředkem Braun. Zastříhovač dlouhých vousů a holicí planžetu zakápněte kapkou oleje na šicí strojek.

Výměna holicích dílů

Aby se udržel 100% holicí výkon, vyměňte holicí planžetu a břitový blok každých 18 měsíců, nebo jakmile se opotřebují. Oba tyto díly vyměňte současně, abyste dosáhli hladšího oholení a menšího podráždění pokožky. (Holicí planžeta a břitový blok: díl č. 4000)

Změny jsou vyhrazeny bez předchozího upozornění.

Technické údaje viz potisk na speciálním napájecím převodu se síťovým adaptérem.

Slovenský

Deklarovaná hodnota emisie hluku tohoto spotřebiče je 62 dB(A), což představuje hladinu A akustického výkonu vzhledem na referenční akustický výkon 1 pW.

Záruka

Na tento výrobek poskytujeme záruku po dobu 2 let od data prodeje spotřebiteli. Během této záruční doby bezplatně odstraníme závady na výrobku, způsobené vadami materiálu nebo chybou výroby. Oprava bude provedena podle našeho rozhodnutí buď opravou nebo výměnou celého výrobku. Tato záruka platí pro všechny země, kam je tento výrobek dodáván firmou Braun nebo jejím autorizovaným distributorem. Tato záruka se nevztahuje: na poškození, vzniklá nesprávným používáním a údržbou, na běžné opotřebení, jakož i na defekty, mající zanedbatelný vliv na hodnotu a použitelnost přístroje. Záruka pozbývá platnosti, pokud byl výrobek mechanicky poškozen nebo pokud jsou opravy provedeny neautorizovanými osobami nebo pokud nejsou použity originální díly Braun. Přístroj je určen výhradně pro domácí použití. Při použití jiným způsobem nelze uplatnit záruku. Poskytnutím záruky nejsou dotčena práva spotřebitele, která se ke koupi věci váží podle zvláštních právních předpisů. Záruka platí jen tehdy, je-li záruční list řádně vyplněn (datum prodeje, razítko prodejny a podpis prodávače) a je-li současně s ním předloženo prodejní doklad (dále jen doklady o koupi).

Chcete-li využít servisních služeb v záruční době, předejte nebo pošlete kompletní přístroj spolu s doklady o koupi do autorizovaného servisního střediska Braun. Aktualizovaný seznam servisních středisek je k dispozici v prodejních výrobců Braun. Volejte bezplatnou infolinku 0800 11 33 22 pro informaci o nejbližším servisním středisku Braun.

O případné výměně přístroje nebo zrušení kupní smlouvy platí příslušná zákonná ustanovení. Záruční doba se prodlužuje o dobu, po kterou byl výrobek podle záznamu z opravy v záruční opravě.

Naše výrobky sú vyrobené tak, aby splňovali najvyššie nároky na kvalitu, funkčnosť a dizajn. Prajeme vám veľa radosti pri používaní nového holiaceho strojčeka Braun.

Výstraha

Váš holiaci strojček je vybavený špeciálnou sieťovou šnúrou so sieťovou vidlicou so zabudovaným bezpečnostným sieťovým adaptérom na nízke napätie. Preto nie je dovolené túto sieťovú šnúru vymieňať ani manipulovať s akoukoľvek jej časťou. V opačnom prípade hrozí úraz elektrickým prúdom.

Popis

- 1 Holiaca planžeta
- 2 Britový blok
- 3 Uvoľňovacie tlačidlo
- 4 Ovládač zapnutia/vypnutia («on/off»)
- 5 Zastrihávač dlhých chlpkov
- 6 Špeciálna sieťová šnúra so sieťovým adaptérom

Holenie

Stlačením ovládača zapnutia/vypnutia (4) zapnete holiaci strojček.

Zastrihávač: Ak je aktivovaný zastrihávač dlhých chlpkov (5), môžete veľmi dobre vykonávať zastrihávanie briadky alebo bokombrady.

Tipy pre perfektné oholenie

- Odporúčame Vám holiť sa pred umývaním, pretože pokožka po umytí nie je tak pevná a hladká.
- Držte holiaci strojček v pravom uhle (90°) voči pokožke. Napnite pokožku a hoľte sa proti smeru rastu chlpcov.
- Aby bolo zabezpečené optimálne oholenie vymeňte holiacu planžetu a britový blok každých 18 mesiacov, alebo aj častejšie v prípade, že sú tieto časti opotrebované.

Čistenie

Pred čistením vždy odpojte zariadenie od elektrickej siete.

Pravidelné čistenie zaisťuje lepšiu holiacu výkon.

- Po každom holení opláchnite holiacu hlavu pod tečúcou horúcou vodou. Taktiež môžete použiť prírodné mydlo, za predpokladu že neobsahuje žiadne brusné častice alebo iné abrazívne substancie. Opláchnite všetku penu.
- Následne stlačte uvoľňovacie tlačidlá, vytiahnite von holiacu planžetu a vyberte britový blok. Potom nechajte rozobrané holiace diely vyschnúť.

Alternatívne môžete holiaci strojček vyčistiť pomocou priloženej kefy:

- Holiaci strojček vypnite. Stlačte uvoľňovacie tlačidlá a vytiahnite von holiacu planžetu.
- Kefkou vyčistite britový blok a vnútornú časť holiacej hlavy. Kefkou však nečistite holiacu planžetu, pretože by sa tým mohla fólia poškodiť.

Udržiavanie holiaceho strojčka v špičkovej forme

Približne každé štyri týždne očistite britový blok čistiacim prostriedkom Braun.

Na zastrihávač dlhých chlôpkov a holiacu planžetu kvapnite kvapku oleja pre šijacie stroje.

Výmena holiacich dielov

Aby sa udržal 100% holiaci výkon, vymeňte holiacu planžetu a britový blok každých 18 mesiacov, alebo akonáhle sa opotrebojú. Obidva tieto diely vymieňajte súčasne, aby ste dosiahli hladšie oholenie a menšie podráždenie pokožky.
(Holiaca planžeta a britový blok: diel č. 4000)

Právo na zmeny vyhradené aj bez predchádzajúceho upozornenia.

Technické údaje viď potlač na špeciálnej sieťovej šnúre so sieťovým adaptérom.

Deklarovaná hodnota emisie hluku tohto spotrebiča je 62 dB(A), čo predstavuje hladinu A akustického výkonu vzhľadom na referenčný akustický výkon 1 pW.

Záruka

Na tento výrobok poskytujeme záruku po dobu 2 rokov odo dňa predaja spotrebiteľovi. Počas tejto záručnej doby bezplatne odstránime závady na výrobok, spôsobené vadami materiálu alebo chybou výroby a to podľa nášho rozhodnutia buď opravou alebo výmenou celého výrobku. Táto záruka platí pre všetky krajiny, kde tento výrobok dodáva firma Braun alebo jej autorizovaný distribútor.

Táto záruka sa nevzťahuje: na poškodenia, ktoré vzniknú nesprávnym používaním a údržbou, na bežné opotrebenie ako aj na defekty, ktoré majú zanedbateľný vplyv na hodnotu a použitie prístroja. Záruka stráca platnosť v prípade, že výrobok bol mechanicky poškodený, alebo sa uskutočnili opravy neautorizovanými osobami, alebo sa nepoužili originálne diely Braun. Prístroj je výhradne určený na domáce použitie. Pri použití iným spôsobom nie je možné záruku uplatniť.

Poskytnutím záruky nie sú ovplyvnené spotrebiteľské práva, ktoré sa ku kúpe predmetu viažu podľa zvláštnych predpisov.

Záruka platí iba vtedy, ak je záručný list riadne vyplnený (dátum predaja, pečiatka predajne a podpis predavača) a zároveň s ním predložený doklad o predaji (ďalej iba doklady o zakúpení). Ak chcete využiť servisné služby v záručnej dobe, kompletný prístroj spolu s dokladmi o zakúpení odovzdajte alebo zašlite do autorizovaného servisného strediska Braun. Aktualizovaný zoznam servisných stredísk je k dispozícii v predajniach výrobkov Braun. Vzhľadom na prípadnú výmenu prístroja alebo na zrušenie kúpnej zmluvy platia príslušné zákonné ustanovenia. Záručná doba sa predlžuje o dobu, počas ktorej bol výrobok podľa záznamu z opravovne v záručnej opravě.

Magyar

Termékeinket a legmagasabb minőségi, funkcionalitás és design elvárások kielégítésére tervezték. Reméljük, örömet leli új Braun borotvájában.

Figyelem!

Az Ön készülékéhez egy alacsonyfeszültségű hálózati adapter tartozik. Ezért tilos bármely részét házilag cserélni vagy szerelni. Ellenkező esetben áramütés veszélye áll fenn.

Leírás

- 1 Szita
- 2 Kés
- 3 Kiengedő gomb
- 4 Be/ki kapcsoló («on/off»)
- 5 Hosszúszőr-vágó
- 6 Speciális csatlakozókábel

Borotválkozás

Kapcsolja be a borotvát a be/ki kapcsoló gombbal (4).

Formázó:

A hosszúszőr-formázóval (5) a bajuszt és a pajeszt formázhatja a kívánt fazonra.

Tippek a tökéletes borotváltsághoz

- Mosakodás előtt borotválkozzon, mivel a bőr, mosás közben kissé kiázik.
- Tartsa a készüléket megfelelő szögben (90°) az arcfelülethez képest. Feszítse meg a bőrt, és a szakáll növési irányával ellentétes irányban borotválkozzon.
- A tökéletes eredmény érdekében azt javasoljuk, hogy készüléke nyíróalkatrészeit (szita és kés) 18 havonta cserélje, vagy ha azok elkoptak.

A készülék ápolása, karbantartása

Tisztítás előtt mindig húzza ki a hálózati csatlakozókábelt.

Tisztítás folyóvíz alatt

- Minden borotválkozás után, kapcsolja be a borotvát, és forró folyóvíz alatt tisztítsa meg. Néha használjon szappant (természetes alapú folyékony szappant, melyben kemény szemcsék, vagy egyéb rongálódást okozó anyagok nincsenek). Öblítse le az összes habot.
- Ezután nyomja meg a szitakiengedő kapcsolót, emelje le a szitát és húzza kia kést. Hagyja megszáradni a szétszedett részeket.

Száraz tisztítás:

- Tisztíthatjuk a készüléket szárazon, folyóvíz nélkül is: kapcsolja ki a készüléket és vegye le a szitát, majd a kefe segítségével tisztítsa meg a kést és a nyírófej belső felületeit.
- Ne tisztítsa a szitát a kefével.

Általános tisztítás

Körülbelül 4 hetente a kést Braun tisztítófolyadékkal ápolja.

Tegyen egy csepp finom gépolajat a hosszúszőr-vágóra és a szitára.

Nyíróalkatrészek cseréje

A szita és a kés olyan precíziós alkatrészek, melyek idővel elhasználódnak. Cserélje le a szitát és a kést 18 havonként, vagy ezen alkatrészek elhasználódásakor, hogy Ön azt kapja, amit elvár egy Braun borotvától: kényelmes, tökéletes simaságot biztosító borotválkozást. A Braun márkaszervizekben és az elektromos üzletekben kapható szita, szita-kés kombicsomag (típuszám: 4000).

A változtatás jogát fenntartjuk.

Elektromos adattábla az adapteren található.

Garancia

A garancia hatálya alól kivételt képeznek azok a meghibásodások, amelyek a készülék szakszerűtlen, vagy nem rendeltetésszerű használatára vezethetők vissza valamint azok az apróbb hibák, amelyek a készülék értékét, vagy használhatóságát jelentősen nem befolyásolják.

A garancia érvényét veszti, ha a készülék a Braun által kijelölt szervizeken kívül kerül javításra.

Részletes tájékoztató és a Braun által kijelölt szervizek címjegyzéke a készülékhez melléklet garancia-levélben található.

Gillette Group Hungary Kereskedelmi Kft
Frankel Leó u. 30-34,
1023 Budapest,
1-345-3800

Naši su proizvodi dizajnirani tako da zadovoljavaju najviše standarde kvalitete, funkcionalnosti i dizajna. Nadamo se da ćete i Vi uživati u brijanju s novim Braunovim aparatom za brijanje.

Upozorenje

Vaš aparat za brijanje ima specijalni priključni kabel s ugrađenim sigurnosnim niskonaponskim sustavom. Nemojte mijenjati ili samostalno rukovati bilo kojim dijelom kabela, jer se tako izlažete opasnosti od strujnog udara.

Opis

- 1 Mrežica
- 2 Blok noža
- 3 Mehanizam za otpuštanje
- 4 Prekidač za uključivanje / isključivanje aparata («on/off»)
- 5 Trimmer (Rezač za duge dlačice)
- 6 Niskonaponski priključni kabel

Brijanje

Stisnite prekidač (4) i uključite aparat

Trimmer: Kada je uključen rezač za duge dlačice (5), možete sigurno i precizno podšišati brkove ili zaliske.

Savjeti za savršeno brijanje

- Preporučujemo da se brijete prije umivanja, jer je nakon dodira s vodom koža pomalo natečena.
- Aparat držite pod pravim kutem (90°)
- u odnosu na kožu. Zategnite kožu i pomičite aparat u pravcu suprotnom od smjera rasta brade.
- Za što kvalitetnije brijanje, zamijenite mrežicu i blok noža svakih 18 mjeseci ili kada se istroše.

Čišćenje

Prije čišćenja uvijek isključite aparat iz struje. Redovito čišćenje omogućuje kvalitetniji i bolji rad aparata.

- Poslije svakog brijanja isperite glavu tekućom vrućom vodom. Za čišćenje možete koristiti i sapun na prirodnoj bazi ukoliko ne sadrži nikakva jaka sredstva. Dobro isperite pjenu.
- Potom pritisnite mehanizam za otpuštanje. Skinite mrežicu i izvucite blok noža i ostavite ih da se osuše.

Aparat možete čistiti i četkicom:

- Isključite aparat. Pritisnite mehanizam za otpuštanje i skinite mrežicu.
- Uz pomoć četkice očistite blok noža i unutrašnjost glave aparata. No, četkicom nikako nemojte čistiti mrežicu jer bi je to moglo oštetiti.

Održavanje aparata u vrhunskom stanju

Blok noža čistite Braun sredstvima za čišćenje, otprilike svakih četiri tjedna. Tada i premažite trimmer i mrežicu s malo (kap) laganog strojnog ulja.

Zamjenjivanje dijelova aparata

Kako biste zadržali 100-postotnu učinkovost aparata, zamijenite mrežicu i blok noža svakih 18 mjeseci ili kada se istroše. Uvijek ih mijenjajte zajedno jer tako osiguravate temeljitije brijanje i manju iritaciju kože. (mrežica i blok noža: dio br. 4000)

Zadržavamo pravo izmjene bez prethodne najave.

Detalji o električnom napajanju otisnuti su na niskonaponskom priključnom kabelu.

JAMSTVENI LIST

Jamstvo vrijedi godinu dana od datuma kupnje. U tom razdoblju besplatno ćemo otkloniti sve nedostatke koji bi nastali zbog grešaka u materijalu ili izradi, na način da aparat popravimo ili zamijenimo novim. Ovo jamstvo vrijedi u svakoj zemlji gdje su proizvodi distribuirani od strane Brauna ili službenog distributera.

Jamstvo ne vrijedi za oštećenja nastala neispravnom uporabom, noramlnu istroženost i nedostatke koji samo neznatno utječu na vrijednost ili valjanost uporabe aparata. Jamstvo prestaje kod popravka od strane neovlaštene osobe ili uporabe neoriginalnih dijelova umjesto Braun rezervnih dijelova.

Jamstvo vrijedi samo uz predočenje računa i pravilno ispunjenog jamstvenog lista.

Braunov servis možete kontaktirati na broj telefona 00 385 1 377 26 44.

Slovenski

Naši izdelki so zasnovani tako, da njihova kakovost, funkcionalnost in oblika ustrezajo najvišjim standardom. Upamo, da boste vaš novi Braunov brivnik z veseljem uporabljali.

Opozorilo

Vaš brivnik je opremljen s posebnim priključnim kablom, ki ima vgrajen nizkonapetostni napajalnik. Posameznih delov ne smete zamenjati ali v njih posegati, ker obstaja nevarnost električnega udara.

Opis

- 1 Mrežica
- 2 Blok rezil
- 3 Gumb za sprostitve mrežice
- 4 Stikalo za vklop/izklop («on/off»)
- 5 Prirezovalnik daljših dlak
- 6 Posebni priključni kabel

Britje

Brivnik vključite s stikalom za vklop/izklop (4).

Prirezovalnik:

prirezovalnik daljših dlak (5) vam omogoča nadzorovano oblikovanje brkov ali zalizcev.

Nasveti za brezhibno britje

- Priporočamo vam, da se brijete pred umivanjem, ker je v nasprotnem primeru koža premehka.
- Brivnik držite pravokotno na kožo. Kožo nekoliko nategnite in se brijete v nasprotni smeri rasti dlak.
- Da dosežete optimalne rezultate britja, mrežico in blok rezil zamenjajte vsakih 18 mesecev oziroma takrat, ko se obrabita.

Čiščenje

Pred čiščenjem napravo vedno izključite iz omrežja.

Redno čiščenje aparata zagotavlja bolj učinkovito britje.

- Po vsakem britju sperite glavo brivnika pod vročo tekočo vodo. Uporabite lahko tudi naravno milo, ki ne vsebuje delcev in abrazivnih snovi. Peno temeljito izperite.
- Nato pritisnite gumb za sprostitve mrežice, odstranite mrežico, izvlecite blok rezil in pustite, da se posamezni deli posušijo.

Brivnik lahko očistite tudi s priloženo ščetko:

- Izklopite brivnik. Pritisnite na gumb za sprostitve mrežice in odstranite mrežico.
- S ščetko očistite blok rezil in notranjost glave brivnika. Mrežice ne čistite s ščetko, ker jo lahko s tem poškodujete.

Vzdrževanje brivnika v brezhibnem stanju

Vsake 4 tedne očistite blok rezil z Braunovimi čistilnimi sredstvi. Na prirezovalnik daljših dlak in mrežico kanite kapljico lahkega strojnega olja.

Menjava delov brivnika

Za optimalne učinke britja je potrebno mrežico in blok rezil zamenjati vsakih 18 mesecev oziroma ko se obrabita. Oba dela zamenjajte hkrati, da je ob temeljitejšem britju koža manj nadražena. (Mrežica in blok rezil št.- 4000)

Navodila se lahko spremenijo brez predhodnega obvestila.

Električni podatki so odtisnjeni na posebnem priključnem kablu.

Garancija

Za izdelek velja dvoletna garancija, ki začne veljati z datumom nakupa. V času trajanja garancije bomo brezplačno odpravili vse napake, ki so posledica slabega materiala ali izdelave, bodisi s popravilom bodisi z zamenjavo celega izdelka.

Ta garancija velja v vsaki državi, kjer je izdelek dobavljen od BRAUN ali njegovega pooblaščenega distributerja.

Garancija ne pokriva poškodb, ki so posledica nepravilne uporabe, normalne obrabe ali uporabe in tudi ne napak, ki v zanemarljivi meri vplivajo na vrednost ali delovanje aparata. Garancija preneha veljati, če popravilo izvrši nepooblaščen oseba oziroma, če pri popravilu niso uporabljeni originalni Braunovi nadomestni deli.

Za popravilo v garancijskem roku izročite ali pošljite kompleten izdelek z računom pooblaščenemu Braunovemu servisu.

Za informacije pokličite pooblaščen servis ISKRA PRINS tel. + 386 1 476 98 00.

Türkçe

Ürünlerimiz, kalite, kullanım ve tasarımda en yüksek standartlara erişilmek üzere üretilmiştir. Yeni Braun tıraş makinenzden memnun kalacağınızı umarız.

Uyarı

Tıraş makinenz Ek Güvenlikli Düşük Voltaj güç kaynağı içeren özel kordon seti ile beraber satılmaktadır. Bu nedenle herhangi bir parçasını değiştirmemeniz veya tamire çalışmamanız gerekmektedir. Aksi takdirde, elektrik çarpması riski doğabilir.

Tanımlamalar

- 1 Elek
- 2 Kesici blok (bıçak)
- 3 Başlık çıkarma düğmesi
- 4 Açma/kapama anahtarı («on/off»)
- 5 Uzun tüy düzeltici
- 6 Özel kordon seti

Tıraş olma

Cihazı çalıştırmak için açma/kapama anahtarına (4) basınız.

Uzun tüy düzeltici: Uzun tüy düzeltici (5) çalışıyor konumda iken bıyık ve favorilerin düzeltilmesi imkanını sağlar.

Mükemmel tıraş için ipuçları

- Cildiniz yıkandıktan sonra, az da olsa şişmiş olacağından, cildinizi yıkamadan önce tıraş olmanızı öneririz.
- Tıraş makinenzizi cildinize dik olarak (90° açı ile) tutunuz. Cildinizi geriniz ve sakallarınızı çıktıkları yönün tersine doğru tıraş ediniz.
- %100 tıraş performansını elde etmek için, tıraş makinenzizin elek ve bıçağını her
- 18 ayda bir veya yıprandıklarında değiştiriniz.

Temizleme

Temizlemeye başlamadan önce cihazı prizden çıkarınız.

Cihazın düzenli olarak temizlenmesi tıraş performansını arttıracaktır.

- Her tıraştan sonra, tıraş başlığını akan sıcak su altında yıkayınız. Doğal madde-lerden yapılmış sabunlar aşındırıcı özellikte olmadıkları ve partikül içermedikleri için kullanılabilirler. Tüm köpüğü durulayınız.
- Daha sonra cihazı kapatıp başlık çıkarma düğmesine basınız. Eleği kaldırıp kesici bloğu çıkartınız ve parçaları kurumaya bırakınız.

Alternatif olarak tıraş makinenizi fırçası ile de temizleyebilirsiniz:

- Cihazı kapatınız. Başlık çıkarma düğmesine basınız ve eleği çıkartınız.
- Fırçayı kullanarak kesici bloğu ve tıraş başlığının içini temizleyiniz. Eleği, zarar verebileceği için fırça ile temizlemeyiniz.

Tıraş makinesinin korunması

Kesici bloğu her dört haftada bir Braun temizleme ürünleri ile temizleyiniz. Uzun tüy düzelticisi ile eleğin üzerine bir damla makine yağı damlatınız.

Parçaların değiştirilmesi

Cihazın tıraş performansını %100 koruyabilmek için elek ve kesici bloğu her 18 ayda bir veya yıprandıklarında değiştiriniz. Her iki parçayı da daha yakın ve hassasiyeti daha da azaltan bir tıraş performansı elde etmek için, aynı zamanda değiştiriniz.

(Elek ve kesici blok parça no. 4000)

Bildirim yapılmadan değiştirilebilir.

Elektrikle ilgili direktifler özel kordon setinin üzerinde yazmaktadır.

Русский

Наши изделия разработаны в соответствии с самыми высокими стандартами качества, функциональности и дизайна. Надеемся, что Вам понравится новая бритва Braun.

Предупреждение

Ваша бритва снабжена специальным устройством с интегрированным безопасным блоком питания сверхнизкого напряжения, а также шнуром. Во избежание поражения электрическим током запрещается замена или перестановка любых частей устройства.

Описание

- 1 Сетка бритвы
- 2 Режущий блок
- 3 Кнопка снятия бритвенной сетки
- 4 Переключатель («on/off») включить-выключить
- 5 Триммер для длинных волос
- 6 Специальный шнур

Бритье

Чтобы включить бритву, нажмите переключатель («on/off») включить-выключить (4).

Триммер: Когда триммер (5) активирован, Вы получаете возможность подравнивать усы или бакенбарды.

Рекомендации по оптимизации бритья

- Мы рекомендуем Вам бриться перед умыванием, так как кожа имеет склонность слегка распухать после умывания.
- В процессе бритья следует держать бритву под прямым углом (90°) к коже. При бритье слегка натягивайте кожу и брейтесь в направлении против роста волос.
- Для обеспечения 100%-ной эффективности бритья рекомендуется заменять одновременно сетку и режущий блок бритвы каждые 18 месяцев или по мере их износа.

Чистка

Перед чистой отключите электроприбор. Регулярная чистка обеспечивает лучшее бритье.

- После каждого сеанса бритья, промойте бреющую головку под струей горячей воды. Также можно использовать мыло на натуральной основе при условии, что оно не содержит твердых частиц или абразивных смесей. Смойте остатки пены.
- Нажмите кнопки снятия бритвенной сетки. Поднимите сетку и достаньте режущий блок. Оставьте снятые детали для сушки.

В качестве альтернативы, Вы можете чистить бритву щеткой, входящей в комплект:

- Отключите бритву. Нажмите кнопки снятия бритвенной сетки, и снимите сетку бритвы.
- С помощью щетки, очистите режущий блок и внутреннюю поверхность рабочей головки бритвы. При этом, не очищайте сетку бритвы щеткой, поскольку это может повредить сетку.

Как поддерживать Вашу бритву в прекрасном рабочем состоянии

Примерно каждые четыре недели, очищайте режущий блок лезвий фирменными средствами очистки Braun. Смажьте насадку для стрижки волос и сетку бритвы небольшим количеством легкого бытового машинного масла.

Замена бреющих частей бритвы

Для обеспечения 100%-ной эффективности бритвы, заменяйте одновременно сетку и режущий блок каждые 18 месяцев или по мере их износа. Заменяйте оба компонента одновременно для наиболее чистого бритья и меньшей вероятности раздражения кожи. (Идентификационный номер сетки и режущего блока № 4000).

В изделие могут быть внесены изменения без предварительного уведомления.



Данное изделие соответствует всем требуемым европейским и российским стандартам безопасности и гигиены.

Сделано в Китае,
BRAUN Электрик Ко,
BRAUN Electric (Shanghai) Co.,
Ltd, Lu Chun Road 475-495,
Minhang, Shanghai 200240.
P.R. of China

Спецификации по электричеству – см. надпись на специальном шнуре.

Гарантийные обязательства фирмы BRAUN

Для всех изделий мы даем гарантию на два года, начиная с момента приобретения изделия.

В течение гарантийного периода мы бесплатно устраним путем ремонта, замены деталей или замены всего изделия любые заводские дефекты, вызванные недостаточным качеством материалов или сборки. В случае невозможности ремонта в гарантийный период изделие может быть заменено на новое или аналогичное в соответствии с Законом о защите прав потребителей.

Гарантия обретает силу только если дата покупки подтверждается печатью и подписью дилера (магазина) на последней странице оригинальной инструкции по эксплуатации BRAUN, которая является гарантийным талоном.

Эта гарантия действительна в *любой* стране в которую это изделие поставляется фирмой BRAUN или назначенным дистрибьютором и где никакие ограничения по импорту или другие правовые положения не препятствуют предоставлению гарантийного обслуживания. Осуществление гарантийного обслуживания не влияет на дату истечения срока гарантии. Гарантия на замененные части истекает в момент истечения гарантии на данное изделие.

Гарантия не покрывает повреждения, вызванные неправильным использованием (см. также список ниже) нормальный износ бритвенных сеток и ножей, дефекты, оказывающие незначительный эффект на качество работы прибора.

Эта гарантия теряет силу если ремонт производился не уполномоченным на то лицом и если использованы не оригинальные детали фирмы BRAUN.

В случае предъявления рекламации по условиям данной гарантии, передайте изделие целиком вместе с гарантийным талоном в любой из центров сервисного обслуживания фирмы BRAUN.

Все другие требования, включая требования возмещения убытков, исключаются, если

наша ответственность не установлена в законном порядке. Рекламации, связанные с коммерческим контрактом с продавцом не попадают под эту гарантию.

В соответствии с законом РФ № 2300-1 от 7.02.1992 г. «О защите прав потребителей» и принятым дополнением к закону РФ от 9.01.1996 г. «О внесении изменений» и дополнений в закон «О защите прав потребителей» и «Кодекс РСФСР об административных правонарушениях», фирма BRAUN устанавливает срок службы на свои изделия равным двум годам с момента приобретения или с момента производства, если дату продажи установить невозможно. Изделия фирмы BRAUN изготовлены в соответствии с высокими требованиями европейского качества. При бережном использовании и при соблюдении правил по эксплуатации, приобретенное Вами изделие фирмы BRAUN, может иметь значительно больший срок службы, чем срок установленный в соответствии с Российским законом.

Случаи, на которые гарантия не распространяется:

- дефекты, вызванные форс-мажорными обстоятельствами;
- использование в профессиональных целях;
- нарушение требований инструкции по эксплуатации;
- неправильная установка напряжения питающей сети (если это требуется);
- внесение технических изменений;
- механические повреждения;
- повреждения по вине животных, грызунов и насекомых (в том числе случаи нахождения грызунов и насекомых внутри приборов);
- для приборов, работающих от батареек, – работа с неподходящими или истощенными батарейками, любые повреждения, вызванные истощенными или текущими батарейками (советуем пользоваться только предохраненными от вытекания батарейками);
- для бритв – смятая или порванная сетка.

Внимание! Оригинальный Гарантийный Талон подлежит изъятию при обращении в

сервисный центр для гарантийного ремонта. После проведения ремонта Гарантийным Талоном будет являться заполненный оригинал Листа выполнения ремонта со штампом сервисного центра и подписанный потребителем по получении изделия из ремонта. Требуется проставления даты возврата из ремонта, срок гарантии продлевается на время нахождения изделия в сервисном центре.

В случае возникновения сложностей с выполнением гарантийного или послегарантийного обслуживания просьба сообщать об этом в Информационную Службу Сервиса фирмы BRAUN по телефону (095) 258 62 70.

Українська

Продукція нашої компанії відповідає найвищим стандартам якості, функціональності, має чудовий дизайн. Сподіваємося, що Вам сподобається Ваша нова бритва Braun.

Важливо

До комплекту Вашої бритви входить комплект спеціального шнура живлення із вмонтованим безпечним наднизьковольтним блоком живлення. Тому не можна замінювати чи зачіпати будь-яку з деталей, оскільки це може призвести до ураження електричним струмом.

Опис

- 1 Сіточка для гоління
- 2 Ріжучий блок
- 3 Кнопка розмикання
- 4 Вимикач («on/off»)
- 5 Триммер для довгого волосся
- 6 Комплект спеціального шнура живлення

Гоління

Натисніть вимикач «on/off» (4), щоб увімкнути бритву.

Триммер – Ввімкнувши триммер для довгого волосся (5), Ви зможете підстригти вуса та бакенбарди на необхідну довжину.

Маленькі поради для ідеального гоління.

- Радимо голитися перед умиванням, оскільки шкіра дещо набрякає після умивання.
- Тримайте бритву під прямим кутом (90°) до шкіри. Натягніть шкіру і голіть у напрямку протилежному напрямку росту бороди.
- Щоб забезпечити оптимальну якість гоління, міняйте сіточку для гоління та ріжучий блок кожні півтора роки або тоді, коли вони зношуються.

Чищення

Перед чищенням завжди вимикайте бритву з мережі.

Регулярне чищення забезпечує хорошу роботу бритви.

- Після кожного гоління промивайте головку, що голить, під струменем гарячої води. Можна також використовувати натуральне мило, якщо в ньому немає якихось часточок чи абразивних частинок. Змийте всю піну.
- Потім натисніть на кнопки розмикання, зніміть сіточку для гоління та витягніть ріжучий блок. Потім дайте розібраним частинам просохнути.

Ви також можете почистити бритву за допомогою щітки, що входить в комплект:

- Вимкніть бритву. Натисніть на кнопки розмикання та зніміть сіточку для гоління.
- За допомогою щітки почистіть ріжучий блок та внутрішню частину головки бритви. Однак, не можна чистити сіточку для гоління щіткою, оскільки це може її пошкодити.

Як тримати Вашу бритву у найкращому стані

Приблизно раз на чотири тижні треба чистити ріжучий блок за допомогою спеціальних засобів для чищення Braun. Нанесіть краплю легкого машинного масла на триммер для довгого волосся та сіточку для гоління.

Заміна ріжучих частин

Щоб забезпечити оптимальну якість гоління, міняйте сіточку для гоління та ріжучий блок кожні півтора роки або тоді, коли вони зношуються. Міняйте обидві деталі разом. Це забезпечить чистіше гоління при меншому подразненні шкіри. (Сіточка для гоління та ріжучий блок: деталь № 4000)

Ми залишаємо за собою право вносити зміни без спеціального оголошення.

Електричні характеристики надруковані на частинах комплекту спеціального шнура живлення.

Гарантійні зобов'язання фірми Braun

Для всіх виробів ми даємо гарантію на два роки, починаючи з моменту придбання виробу.

Протягом гарантійного періоду ми безплатно усуваємо шляхом ремонту, заміни деталей або заміни всього виробу будь-які заводські дефекти, викликані недостатньою якістю матеріалів або складання.

У випадку неможливості ремонту в гарантійний період виріб може бути замінений на новий або аналогічний відповідно до Закону про захист прав споживачів.

Гарантія набуває сили лише, якщо дата купівлі підтверджується печаткою та підписом ділера (магазину) на оригінальному гарантійному талоні Braun або на останній сторінці оригінальної інструкції з експлуатації Braun, яка також може бути гарантійним талоном.

Ця гарантія дійсна у будь-якій країні, в яку цей виріб поставляється фірмою Braun або призначеним дистриб'ютером, та де жодні обмеження з імпорту або інші правові положення не перешкоджають наданню гарантійного обслуговування.

Здійснення гарантійного обслуговування не впливає на дату закінчення терміну гарантії. Гарантія на замінені частини закінчується в момент закінчення гарантії на даний виріб. Гарантія не покриває пошкодження, викликані

невірним використанням (див. також перелік нижче) нормальний знос сіток та ножів для гоління, дефекти, що незначним чином впливають на якість роботи приладу. Ця гарантія втрачає силу, якщо ремонт здійснюється не вповноваженою для цього особою та, якщо використовуються не оригінальні деталі фірми Braun.

У випадку пред'явлення рекламачії за умовами даної гарантії, передайте виріб у комплекті разом з гарантійним талоном у будь-який із центрів сервісного обслуговування фірми Braun.

Всі інші вимоги, разом з вимогами відшкодування збитків, не дійсні, якщо наша відповідальність не встановлена законним чином.

Випадки, на які не розповсюджується гарантія:

- дефекти, викликані форс-мажорними обставинами;
- використання з професійною метою;
- порушення вимог інструкції з експлуатації;
- невірне встановлення напруги мережі живлення (якщо це вимагається);
- здійснення технічних змін;
- механічні пошкодження;
- для приладів, що працюють на батарейках – робота з невідповідними або спрацьованими батарейками, будь-які пошкодження, викликані спрацьованими або підтікаючими батарейками;
- для бритв – зім'ята або порвана сітка.

У випадку виникнення складнощів з виконанням гарантійного або післягарантійного обслуговування прохання звертатись до сервісного центру фірми Braun в Україні.

القطعة المعدنية، حيث أن تنظيفها بهذه الطريقة يتلف القطعة المعدنية

حافظ على آلة الخلاقة بشكل جيد

من المستحسن تنظيف قطعة القص كل أربعة أسابيع بمسحضر تنظيف براون. ضع نقطة من الزيت الخفيف الخاص بالماكينات على رأس قطعة شذب الشعر الطويل والقطعة المعدنية.

استبدال قطع آلة الخلاقة

للمحافظة على أقصى أداء وفعالية لآلة الخلاقة، من المستحسن استبدال القطعة المعدنية والقطاعة لدى تلفها أو كل ١٨ شهراً. تم بتغيير القطعتين في نفس الوقت لتحصل على خلاقة أدق مع أقل نسبة من تهيج البشرة.
(رقاقة ماكينة الخلاقة والقطاعة رقم 4000).

خاضعة للتغيير بدون إشعار.

لمعرفة المواصفات الكهربائية، أنظر المطبوع على غلاف السلك الخاص.

الضمان

يضمن المنتج هذا الجهاز لمدة عامين كاملين اعتباراً من تاريخ الشراء - وذلك علاوة على ضمانات التي يفرضها القانون على البائع. وخلال هذه المدة نزيل مجاناً الأعطاب التي يُصاب بها الجهاز والتي تعود إلى سوء المادة المصنوع منها أو إلى سوء من المصنع. ولنا الخيار في أن نصلح أو نقدم جهازاً جديداً بدلاً منه.

لا يشمل ضمان: الأعطاب الناتجة عن سوء الاستخدام (استعمال تيار كهرباء خاطي، وصل الجهاز بمصدر كهربائي غير مناسب، كسر الجهاز)، التقدم الطبيعي والنواقص التي لا تؤثر تأثيراً كبيراً على عمل الجهاز أو قيمته. وإذا ما عيبت بالجهاز أو صلحته أية جهة غير مخولة من قبلنا، أو إذا استعملت قطع غيار غير قطع براون الأصلية، يلتغي لضمان.

لا يكون الضمان نافذ المفعول إلا إذا تم تسجيل تاريخ شراء على بطاقة الضمان وعلى بطاقة السجل وأكد البائع ذلك بخطمته وتوقيعه. ويمكن الاستفادة من الضمان في جميع البلدان التي يباع فيها هذا الجهاز من قبل شركة براون أو وكيلها التجاري المعتمد. وفي حال استحقاق الضمان يرجى إرسال الجهاز كاملاً مع بطاقة الضمان بعد إملاتها إلى وكيلنا التجاري المعتمد أو إلى أقرب ورشة إصلاح تابعة لشركة براون.

Country of origin: China

Year of manufacture

To determine the year of manufacture, refer to the 3-digit production code located at the lower side part of the handle. The first digit of the production code refers to the last digit of the year of manufacture. The next two digits refer to the calendar week in the year of the manufacture.

Example: "333" – The product was manufactured in week 33 of 2003.

صنعت في الصين

عام الصنع

لمعرفة عام الصنع، يرجى الرجوع إلى رمز الإنتاج المؤلف من ٣ أرقام والموجود على الجزء الجانبي الأسفل من المقبض. الرقم الأول من رمز الإنتاج يشير إلى الرقم الأخير في عام الصنع بينما يشير الرقم التاليان إلى الأسبوع المعين في عام الصنع. مثال: « 333 » - تم صنع المنتج في الأسبوع ٣٣ من عام ٢٠٠٣.

تم هندسة وتصميم منتجاتنا لتتوافق مع أرقى المقاييس العالمية الخاصة بالجودة والعملية والتصميم. أملين أن تستمتعوا باستخدام آلة الحلاقة الكهربائية من براون.

تحذير

ماكينة حلاقة مزودة بسلك خاص مجهز لتوصيل طاقة كهربائية منخفضة الفولت من أجل سلامتك، لذا يجب عدم الاستبدال أو العبث بأي من أجزائها لتفادي حدوث صدمة كهربائية.

نصائح لحلاقة مريحة

- نوصي بأن تقوم بالحلاقة قبل غسل الوجه أو الاستحمام، حيث أن البشرة تنتفخ قليلاً بعد غسلها.
- ضع آلة الحلاقة الكهربائية بزواوية قائمة (٩٠ درجة) على البشرة. شد البشرة واحلق بعكس اتجاه نمو الحية.
- للمحافظة على أقصى أداء ١٠٠٪، استبدل القطعة المعدنية وقطعة القص كل ١٨ شهراً أو عند تلفها.

التنظيف

اسحب مقبس الآلة من التيار قبل تنظيفها.

- يضمن التنظيف المنتظم أداء أفضل في الحلاقة، وتعد عملية غسل رأس الآلة تحت مياه ساخنة وجارية خطوة سهلة وسريعة للمحافظة على نظافتها.
- بعد كل حلاقة اشطف رأس الحلاقة تحت مياه ساخنة وجارية. استخدم صابون بأساس من الماء شرط أن لا تحتوي على مواد كاشطة. اشطف الرغوة جيداً.
- ثم اضغط أزرار التحرير، وافصل القطعة المعدنية واسحب القطاعة. ثم اترك قطع آلة الحلاقة المفككة جانباً إلى أن تجف.

كما يمكنك تنظيف آلة الحلاقة باستخدام الفرشاة المتوفرة معها.

- أوقف الآلة عن العمل واضغط أزرار التحرير وافصل القطعة المعدنية عنها.
- نظف القطاعة والمنطقة الداخلية لرأس آلة الحلاقة باستخدام الفرشاة. لا تستخدم الفرشاة لتنظيف

الوصف

- 1 المقطة المعدنية
- 2 القاطعة
- 3 زر التحرير
- 4 مفتاح تشغيل/إيقاف on/off
- 5 أداة تشذيب الشعر الطويل
- 6 سلك خاص

الحلاقة

اضغط مفتاح تشغيل/إيقاف on/off (4) لتشغيل الآلة.

أداة شذب الشعر: لدى تشغيل أداة تشذيب (5) الشعر الطويل، فإنها تمتح تحكماً كبيراً عند شذب الشاربين أو الشعر في جانبي الخدين.

Guarantee and Service Centers

**Bureaux de garantie et
centrales service après-vente**

Punkty serwisowe

Pozáruční a servisní centra

Pozáručné a servisné centrá

Szervíz

**Garanti bürolari ve merkezi
servis yerleri**

Jamstveni i servisni centri

**Гарантийные и сервисные
центры**

Гарантийні та сервісні центри

مراكز الكفالات والصيانة

Deutschland

Braun GmbH, Kundendienst,
Westerbachstr. 23 H,
61476 Kronberg,
☎ 00 800 / 27 28 64 63

Argentina

Central Reparadora
de Afeitadoras S.A.,
Av. Santa Fe 5270,
1425 Capital Federal,
☎ 0800 44 44 553

Australia

Gillette Australia Pty. Ltd.,
Private Bag 10, Scoresby,
Melbourne, Victoria 3179,
☎ 1 800 641 820

Austria

Gillette Gruppe Österreich,
IZ-NÖ Süd, Straße 2, Objekt M21,
2355 Wiener Neudorf,
☎ 00800-27 28 64 63

Bahrain

Yaquby Stores,
18 Bab ALBahrain,
P.O. Box 158,
Manama,
☎ 02-28 88 7

Barbados

Dacosta Mannings Inc.,
P.O. Box 176, Pier Head,
Bridgetown,
☎ 431-8700

Belarus

Electro Service & Co LLC,
Chernyshevskogo str. 10 A,
220015 Minsk,
☎ 2 85 69 23

Belgium

Gillette Group Belgium NV,
J. E. Mommaertsiaan 18 A,
1831 Diegem,
☎ 02-71 19 104

Bermuda

Gibbons Company
21 Reid Street
P.O. Box HM 11
Hamilton
☎ 295 00 22

Brasil

Picolli Service,
Rua Túlio Teodoro
de Campos, 209,
São Paulo – SP,
☎ 0800 16 26 27

Bulgaria

Stambouli Ltd.,
16/A Srebarna Atreet,
Sofia, Bulgaria
☎ + 359 2 528 988

Canada

Gillette Canada Company,
4 Robert Speck Parkway,
Mississauga L4Z 4C5, Ontario,
☎ (905) 566-5000

Česká Republika

PH SERVIS sro.,
V Mezihori 2,
18000 Praha 8,
☎ 266 310 574

Chile

Viseelec,
Braun Service Center Chile,
Av. Concha y Toro #4399,
Puente Alto,
Santiago,
☎ 02 288 25 18

China

Gillette (Shanghai) Sales Co. Ltd.
550 Sanlin Road, Pudong,
Shanghai 200124,
☎ 800 820 13 57

Colombia

Gillette de Colombia S.A.,
Calle 100 No. 9A - 45 Piso 3.
Bogotá, D.C.,
☎ 01 8000 52 72 85

Croatia

Iskra elektronika d.o.o.,
Bozidara Magovca 63,
10020 Zagreb,
☎ 1-6 60 17 77

Cyprus

Kyriakos Papavasiliou Trading
70, Kennedy Ave.,
1663 Nicosia,
☎ 3572 314111

Danmark

Gillette Group Danmark A/S,
Teglholm Allé 15,
2450 Kobenhavn SV,
☎ 70 15 00 13

Djibouti (Republique de)

Ets. Nouraddine,
Magasin de la Seine,
12 Place du 27 Juin, B.P. 2500,
Djibouti,
☎ 35 19 91

Egypt

United Sons
International Trading,
25 Makram Ebied Street,
P.O. Box 7607, Cairo,
☎ 02-2740652

España

Braun Espanola S.A.,
Braun Service,
Enrique Granados, 46,
08950 Esplugues de Llobregat
(Barcelona),
☎ 901 11 61 84

Estonia

Servest Ltd.,
Raua 55, 10152 Tallinn,
☎ 627 87 32

France

Groupe Gillette France -
Division Braun,
9, Place Marie Jeanne Bassot,
92693 Levallois Perret Cédex,
☎ (1) 4748 70 00,
Minitel 3615 code Braun.

Great Britain

Gillette Group UK Ltd.,
Braun Consumer Service,
Aylesbury Road,
Thame OX9 3AX
Oxfordshire
☎ 0800 783 70 10

Greece

Berson S.A.,
47, Agamemnonos,
17675 Kallithea Athens,
☎ 1-9 47 87 00

Guadeloupe

Ets. André Haan S.A.,
Zone Industrielle
B.P. 335, 97161 Pointe-à-Pitre,
☎ 26 68 48

Hong Kong

Audio Supplies Company,
Room 506, St. George's Building,
2 ICE House Street,
Hong Kong,
☎ 25 24-93 77

Hungary

Kisgep KFT,
Szépvölgyi út 35-37
H-1037 Budapest,
☎ 13 494 955

Iceland

Verzlunin Pfaff hf.,
Grensasvegur 13,
Box 714, 121 Reykjavik,
☎ 5 33 22 22

India

Braun Division,
c/o Gillette Div. Op. Pvt. Ltd.,
34, Okhla Industrial Estate,
New Delhi 110 020,
☎ 11 68 30 218

Iran

Tehran Bouran Company
Irtuc Building,
No 874 Enghelab Ave.,
P.O. Box 15815-1391,
Tehran 11318,
☎ 02 16 70 23 50

Ireland (Republic of)

Gavin's Electronics,
83/84, Lower Camden Street,
Dublin 2,
☎ 1800 509 448

Israel

S. Schestowitz Ltd.,
8 Shacham Str.,
Tel-Aviv, 49517,
☎ 1 800 335 959

Italia

Servizio Consumatori Braun
Gillette Group Italy S.p.A.,
Via G. B. Pirelli, 18,
20124 Milano,
☎ 02 / 6678623

Jordan

INTERBRANDS
AL Soyfiah district, opp.
Paradise bakery
AL yousef Building
P.O. Box 9404, Amman 11191,
☎ 962-6-5827567

Kenya

Radbone-Clark Kenya Ltd.,
P.O. Box 40833,
Nairobi-Mombasa Road,
Nairobi,
☎ 2 82 12 76

Korea

Gillette Korea Ltd.
144-27 Samsung-dong,
Kangnam-ku, Seoul, Korea,
☎ 080-920-6000

Kuwait

Union Trading Co.,
Braun Service Center,
P.O. Box 28 Safat,
Safat Code 13001, Kuwait,
☎ 04 83 32 74

Latvia

Latintertehserviss Co.,
72 Bullu Street, House 2,
Riga 1067,
☎ 2 40 39 11

Lebanon

Magnet SAL - Fattal HLDG,
P.O. Box 110-773,
Beirut,
☎ 1 51 20 02

Libya

Al-Muddy Joint-Stock Co.,
Istanbul Street 6,
P.O. Box 4996, Tripoli,
☎ 21 333 3421

Lithuania

Elektronas AB,
Kareiviu 6,
2600 Vilnius,
☎ 276 09 26

Luxembourg

Sogel S.A.,
Rue de l'industrie 7,
2543 Windhot,
☎ 4 00 50 51

Malaysia

Gillette Malaysia Sdn. Bhd.,
Braun Customer Service,
11 A Persiaran Selangor,
40200 Shah Alam,
☎ 3 55 19 21 16

Malta

Kind's,
287, Republic Street,
Valletta VLT04,
☎ 24 71 18

Maroc

FMG
Route Principle #7 Z.I Perchid
Casablanca, 20 000,
☎ 212 22-533033

Martinique

Decius Absalon,
23 Rue du Vieux-Chemin,
97201 Fort-de-France,
☎ 73 43 15

Mauritius

J. Kalachand & Co. Ltd.,
Bld DBM Industrial Estate,
Stage 11, Plaine Lauzun,
☎ 2 12 84 10

Mexico

Gillette Manufactura, S.A. de C.V./
Gillette Distribuidora, S.A. de C.V.
Atomo No. 3
Parque Industrial Naucalpan
Naucalpan de Juarez
Estado de México, C.P. 53370
☎ 01-800-508-58-00

Nederland

Gillette Groep Nederland BV,
Visseringlaan 22,
2288 ER Rijswijk,
☎ 070-4 13 16 11

Netherlands Antilles

Rupchand Sons n.v. (ram's),
Front Street 67, P.O. Box 79
St. Maarten, Philipsburg
☎ 052 29 31

New Zealand

Key Service Ltd.,
c/o SellAgence Ltd.,
59-63 Druces Rd.,
Manakau City,
Auckland,
☎ 09-262 58 35

Nippon

Gillette Japan Inc.,
Queens Tower, 13F
3-1, Minato Mirai 2-Chome
Nishi-Ku, Yokohama 220-6013
Japan
☎ 045-680 37 00

Norge

Gillette Group Norge AS,
Nils Hansensvei 4,
P.O. Box 79 Bryn,
0667 Oslo,
☎ 022-72 88 10

Oman (Sultanate of)

Naranjee Hirjee & Co.,
10 Ruwi High,
P.O. Box 9, Muscat 113,
☎ 703 660

Pakistan

Gillette Pakistan Ltd.,
Dr. Ziauddin Ahmend Road,
Karachi 74200,
☎ 21 56 88 930

Paraguay

Paraguay Trading S.A.,
Avda. Artigas y Cacique
Cara Cara,
Asunción,
☎ 21203350/48/46

Philippines

Gillette Philippines Inc.,
Corporate Corner Commerce
Avenues
20/F Tower 1,
IL Corporate Centre
1770 Muntinlupa city
☎ 027 71 07 02-06/-16

Poland

Gillette Poland S.A.,
Budynek Orion,
ul. Domaniewska 41,
02-672 Warszawa,
☎ 22 548 88 88

Portugal

Grupo Gillette Portuguesa, Lda.,
Braun Service,
Rua Tomás da Fonseca,
Torre G-9ºB,
1600-209 Lisboa,
☎ 808 2 000 33

Réunion

Dindar Confort,
Rte du Gymnase,
P.O. Box 278,
97940 St. Clotilde,
☎ 026 92 32 03

Romania

Gillette Romania srl.
Calea Floreasca nr. 133-137
et 1, sect 1,
71401 Bucuresti
☎ 01-2319656

Russia

RTC Sovinservice,
Rusakovskaya 7,
107140 Moscow,
☎ (095) 264 96 02

Saudi Arabia

AL Naghi Company
Madinah road,
Al Bahdadia Jeddah
Kingdom of Saudi Arabia
☎ +9662 651 8670

Schweiz/Suisse/Svizzera

Telion AG, Rütistrasse 26,
8952 Schlieren,
☎ 0844-88 40 10

Singapore (Republic of)

Beste (S) Pte. Ltd.,
6 Tagore Drive,
03-04 Tagore Industrial Building,
Singapore 787623,
☎ 4 552 24 22

Slovakia

Techno Servis Bratislava
spol. s.r.o.,
Bajzova 11/A,
82108 Bratislava,
☎ (02) 55 56 37 49

Slovenia

Iskra Prins d.d.
Rozna dolina c. IX/6
1000 Ljubljana,
☎ 386 01 476 98 00

South Africa (Republic of)

Fixnet After Sales Service,
17B Allandale Park,
P.O. Box 5716,
Cnr Le Roux and Morkels Close,
Johannesburg 1685,
Midrand, Gauteng,
☎ 11 315 9260

St. Maarten

Ashoka,
P.O. Box 79,
Philipsburg,
Netherlands Antilles,
☎ 52 29 31

St. Thomas

Boolchand's Ltd.,
31 Main Street,
P.O. Box 5667,
00803 St. Thomas,
US Virgin Islands,
☎ 340 776 0302

Suomi

Gillette Group Finland Oy/Braun,
P.O. Box 9,
Niittykatu 8, PL 9,
02200 Espoo,
☎ 09-45 28 71

Sverige

Gillette Group Sverige AB,
Dept. Sweden, Stockholm Gillette
Räsundavägen 12,
Box 702,
16927 Solna,
☎ 020-21 33 21

Syria

Ahmed Hadaya Company
Hadaya building
Ain Keresh
Inisyria, P.O. Box 35002,
Damascus,
☎ 963 011-231433

Taiwan

Audio & Electr. Supplies Ltd.,
Brothers Bldg., 10th Floor,
85 Chung Shan N Rd., Sec. 1,
Taipei (104),
☎ 0 80 221 630

Thailand

Gillette Thailand Ltd.,
175 South Sathorn Road,
Tungmahamek, Sathorn,
11/1 Floor, Sathorn City Tower
Bangkok 10520
☎ 02-344 91 91

Tunesie

Generale d'Equipement Industr.,
34 rue du Golfe Arabe,
Tunis, 2000,
☎ 00216 171 68 80

Turkey

Gillette Sanayi ve Ticaret A.S.,
Polaris Is Merkezi, Ahi Evran Cad.,
No:1,
80670 Maslak, Istanbul,
☎ 0212-473 75 85

United Arab Emirates

The New Store,
P.O. Box 3029,
Al Suog Street No-10,
Dubai,
☎ 43 53 45 06

Uruguay

Driva S.A.,
Marcellino Sosa 2064,
11800 Montevideo,
☎ 2 924 95 76

USA

The Gillette Company
Braun Consumer Service,
1, Gillette Park 4k-16,
Boston, MA 02127-1096,
☎ 1-800-272-8611

Venezuela

Gillette de Venezuela S.A.,
Av. Blandin, Centro San Ignacio
Torre Copérnico, Piso 5
La Castellana, Caracas
☎ 0800-4455388

Yemen (Republic of)

Saba Stores for Trading,
26th September Street,
P.O. Box 5278,
Taiz,
☎ 967 4-25 23 80

Yugoslavia

BG Elektronik,
Bulevar kralja Aleksandra 34,
11000 Beograd,
☎ 11 3240 030