

## РУКОВОДСТВО ПОЛЬЗОВАТЕЛЯ

Перед началом эксплуатации пылесоса  
внимательно прочитайте настоящее  
руководство. Сохраните данное руководство!

Подлежит использованию по  
назначению  
в нормальных условиях  
Срок службы: 7 лет  
**Сделано во Вьетнаме**  
Юридический адрес  
изготовителя: Самсунг  
Электроникс Ко, Лтд,  
416 Маегап 3-донг Бонгтонг-гу  
Сувоп-си Гьеонгджи-до 443-742  
Корея

Модель: VCJG246V, VCJG248H

Сертификат №: PCCC KR.AB57.B00065

Срок действия: с 17.01.2011 до 16.01.2014

ОРГАН ПО СЕРТИФИКАЦИИ: PCCC RU.0001.11AB57



Завод: ООО Самсунг Электроникс Вьетнам, Вьетнам, провинция Бак Ninh, Район Йен Фонг, Коммуна Йен Транг,  
Промышленная зона Йен Фонг 1

Импортер в России: ООО "Самсунг Электроникс Рус Компани", 125009, г. Москва,  
Большой Гнезниковский переулок, дом 1, строение 2

# Пылесос

## руководство пользователя



Класс защиты - II



KZ.0.02.0072

- \* Перед использованием устройства, пожалуйста, внимательно прочитайте эту инструкцию.
- \* Устройство предназначено только для использования в помещении.

Русский

imagine the possibilities

Благодарим за приобретение продукции  
компании Samsung. Для получения полного  
обслуживания  
зарегистрируйте устройство по адресу  
[www.samsung.com/register](http://www.samsung.com/register)

**SAMSUNG**

# Инструкции по технике безопасности

## ИНСТРУКЦИИ ПО ТЕХНИКЕ БЕЗОПАСНОСТИ



- Прежде, чем пользоваться пылесосом, внимательно прочтите данную Инструкцию и сохраните ее для использования в дальнейшем.



- Так как приведенные ниже инструкции относятся к нескольким моделям, характеристики вашего пылесоса могут немного отличаться от описанных в данной Инструкции.

## ИСПОЛЬЗУЕМЫЕ СИМВОЛЫ ПРЕДОСТЕРЕЖЕНИЯ/ ПРЕДУПРЕЖДЕНИЯ

	Указывает на существование угрозы для жизни или опасности получения серьезной травмы.
	Указывает на существование опасности получения травмы или повреждения пылесоса.

## ДРУГИЕ ИСПОЛЬЗОВАННЫЕ ЗНАЧКИ

	Указывает на действия, которые НЕ СЛЕДУЕТ совершать.
	Указывает на правило, которое необходимо соблюдать.
	Указывает, что необходимо отсоединить вилку сетевого шнура от розетки.



Данный пылесос предназначен только для домашнего использования. Не используйте пылесос для удаления строительных отходов или мусора. Не используйте пылесос при отсутствии одного из фильтров, так как это может привести к повреждению внутренних компонентов и аннулированию гарантийных обязательств.

## ВАЖНЫЕ МЕРЫ ПРЕДОСТОРОЖНОСТИ

---

- Внимательно прочитайте руководство. Перед включением убедитесь, что напряжение сети электропитания соответствует данным, указанным на табличке с техническими характеристиками пылесоса, расположенной на дне прибора.
- **ПРЕДУПРЕЖДЕНИЕ:** Не пользуйтесь пылесосом для чистки мокрых ковров или полов. Не всасывайте пылесосом воду.
- Необходимо быть особенно внимательным при использовании любых бытовых приборов в присутствии детей. Не позволяйте детям играть с пылесосом. Никогда не разрешайте детям включать пылесос без присмотра взрослых. Используйте пылесос только по назначению, как описано в данном руководстве.
- Не использовать пылесос без пылесборника. Заменять пылесборник до того, пока он полный, чтобы ваш пылесос работал наиболее эффективно.
- Не используйте пылесос для сбора спичек, горячего пепла или окурков. Не допускайте нахождения пылесоса вблизи кухонных плит или других источников тепла. Высокая температура может привести к деформации и выцветанию пластиковых частей прибора.
- Не следует собирать пылесосом жесткие, острые предметы, поскольку они могут повредить части пылесоса. Не вставляйте на шланг. Не помещайте на шланг тяжелые предметы. Не блокируйте всасывающее или выпускное отверстия.
- Выключайте пылесос при помощи кнопки на корпусе перед отключением шнура питания от розетки. Отсоединяйте вилку шнура питания от электрической розетки перед заменой мешка или контейнера для сбора пыли. Во избежание повреждения шнур питания следует отсоединять от розетки, держа за вилку, а не за шнур.
- Это устройство не предназначено для использования людьми (включая детей) с ограниченными физическими, сенсорными или умственными способностями или лицами, у которых нет опыта или знаний, если их действия не контролируются или если они не проинструктированы относительно использования устройства лицом, отвечающим за безопасность. Чтобы дети не могли играть с пылесосом, не оставляйте их без присмотра.
- Перед чисткой или обслуживанием прибора следует отсоединить вилку шнура питания от сетевой розетки.
- Не рекомендуется использовать удлинители.
- Если пылесос работает неправильно, отключите его от электросети и проконсультируйтесь с официальным сервисным агентом.
- При повреждении шнура питания во избежание опасности он должен быть заменен производителем или его сервисным агентом, либо лицом с соответствующей квалификацией.
- Не следует носить пылесос, держа его за шланг. Для этого нужно использовать ручку на пылесосе.
- Когда пылесос не используется, извлекайте вилку из розетки. Перед тем, как вынуть вилку из розетки, выключите пылесос.

# Содержание

---

## СБОРКА ПЫЛЕСОСА

05

## ИСПОЛЬЗОВАНИЕ ПЫЛЕСОСА

06

- 06 Сетевой кабель
- 06 Выключатель
- 06 Регулирование мощности

## НАСАДКИ И ФИЛЬТР

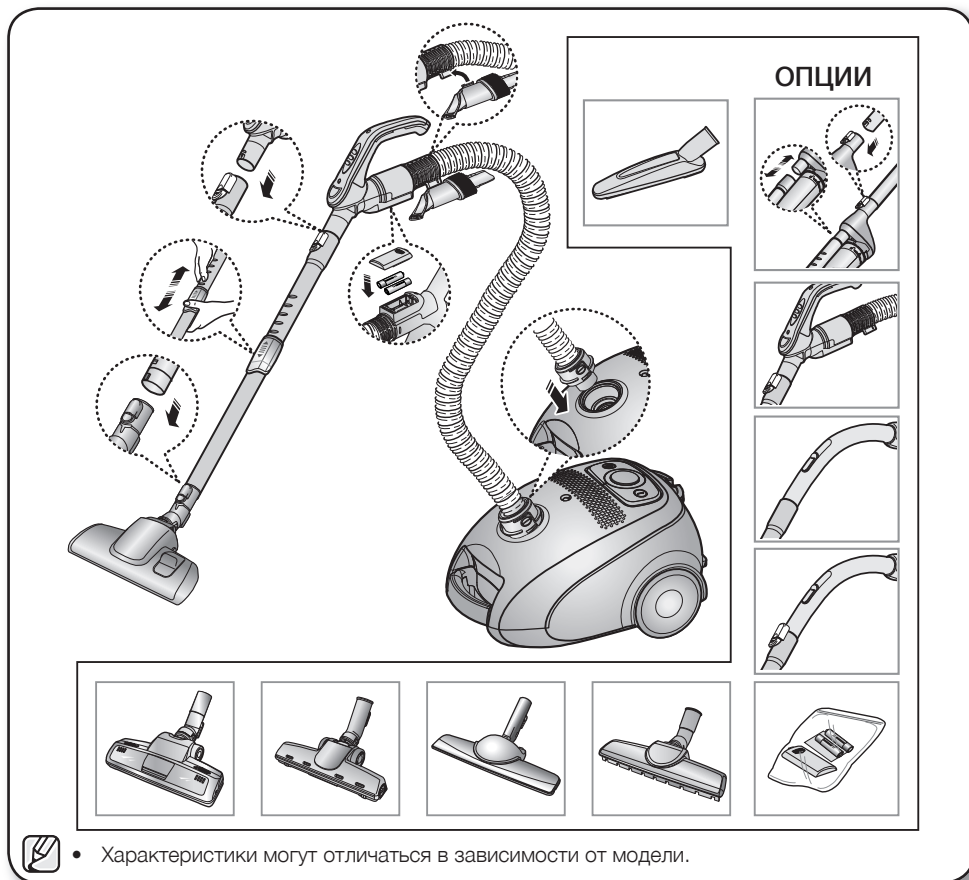
08

- 08 Использование аксессуаров
- 10 Насадки для уборки пола
- 11 Индикатор проверки фильтра
- 12 Замена мешка для сбора пыли
- 12 Чистка входного фильтра
- 12 Чистка выходного фильтра
- 13 Замена элементов питания (ОПЦИЯ)

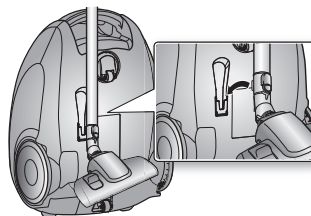
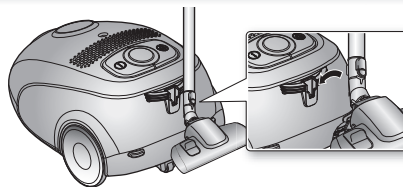
## НЕИСПРАВНОСТИ И ИХ УСТРАНЕНИЕ

14

# Сборка пылесоса

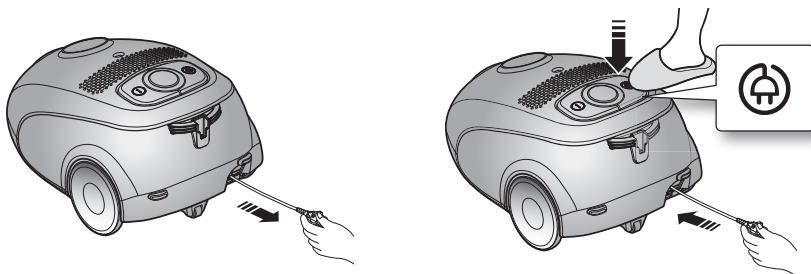


- ★ • Храните насадку для чистки полов, зафиксировав ее в соответствующей подставке.

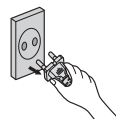


# Использование пылесоса

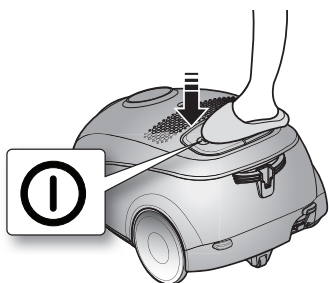
## СЕТЕВОЙ КАБЕЛЬ



- Отсоединяя сетевой шнура от электрической розетки, беритесь за штепсельную вилку, а не за сам шнур.



## ВЫКЛЮЧАТЕЛЬ

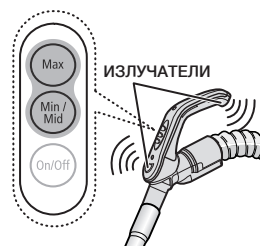


## РЕГУЛИРОВАНИЕ МОЩНОСТИ

### Модель с отдаленным управлением (Опция)

#### - ШЛАНГ

1. Включение-выключение пылесоса.  
Нажмите кнопку Вкл. / Выкл. (ON/OFF) для включения пылесоса.  
Нажмите кнопку еще раз для выключения пылесоса.
2. Кнопка MIN/MID пылесоса.  
Нажмите кнопку MIN/MID для переключения пылесоса в средний режим. (Применяется для чистки штор и т. п.)  
Нажмите кнопку еще раз для переключения пылесоса в режим MID.
3. Использование пылесоса в режиме MAX  
Нажмите кнопку MAX для переключения пылесоса в режим максимальной мощности.



### УПРАВЛЕНИЕ В РУКОЯТКЕ

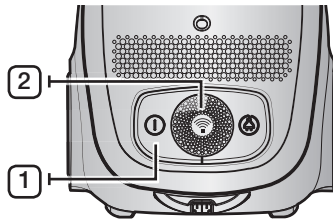
[Управление осуществляется при помощи инфракрасного сигнала]

### - КОРПУС

Последовательно нажимайте кнопку регулировки мощности, чтобы выбрать подходящий режим. (ВЫКЛ. → ВКЛ. → ВЫКЛ.)



Если рукоятка дистанционного управления не работает, пылесосом можно управлять с помощью кнопки ВКЛ./ВЫКЛ. на его корпусе.

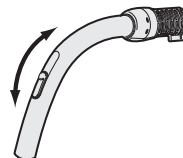


	Кнопка ВКЛ./ВЫКЛ. регулирует включение и выключение пылесоса.
	Этим значком (INFRARED) помечается приемник инфракрасного излучения, на который поступают сигналы управления с рукоятки.

## Ручное управление (Опция)

### - ШЛАНГ

Чтобы снизить мощность всасывания для чистки штор, ковровиков и других легких тканей, потяните заглушку до тех пор, пока не откроется отверстие.

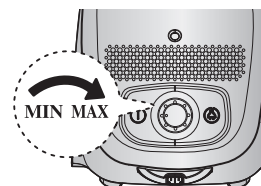


### - КОРПУС

Для управления уровнем мощности просто сдвиньте кнопку регулировки мощности вправо или влево.

MIN = Для нежных тканей, например, тюли.

MAX = Для чистки жестких полов и сильно загрязненных ковров.

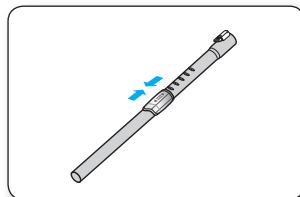


# Насадки и фильтр

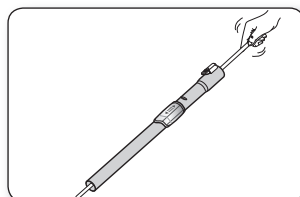
## ИСПОЛЬЗОВАНИЕ АКСЕССУАРОВ

### Трубка

- Длина телескопической трубки регулируется при помощи перемещения кнопки регулировки длины, расположенной в центре телескопической трубки, вперед и назад.

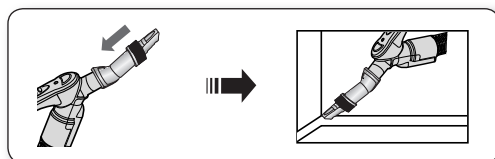


- Отделите телескопическую трубку и установите самую короткую длину, чтобы проверить наличие засорения. Это позволяет легко устранить мусор, забивающий трубку.

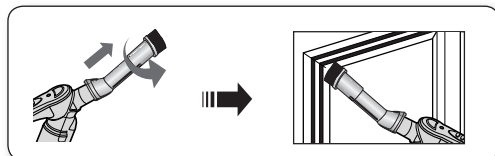


### Насадка (опция)

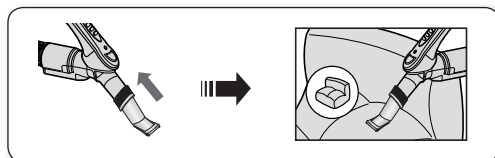
- Наденьте насадку на конец ручки шланга.



- Выдвиньте и поверните щетку для пыли для чистки в труднодоступных местах.



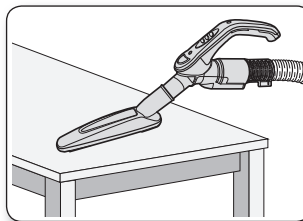
- Чтобы воспользоваться инструментом для чистки обивки, нажмите насадку на конце ручки шланга в противоположном направлении.



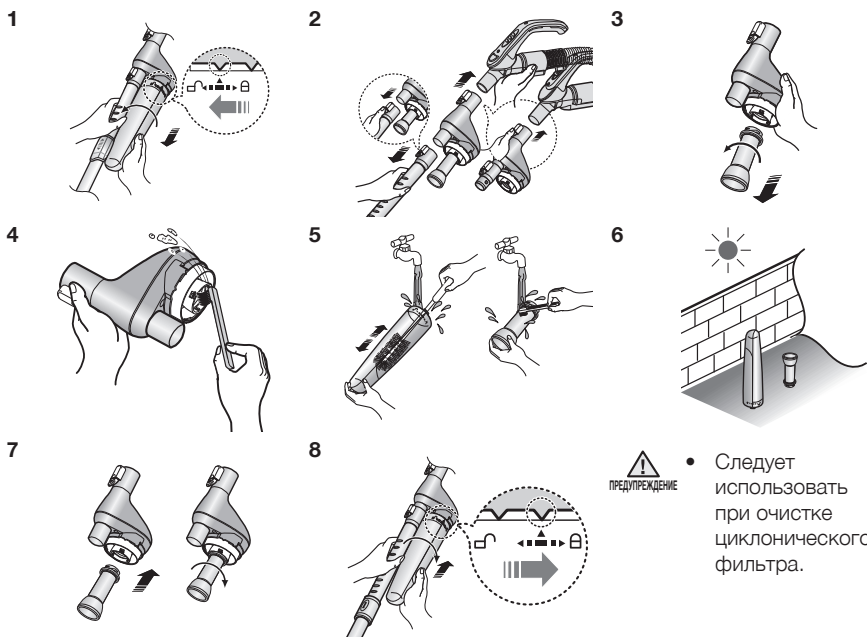


## Подвижная трубка (ОПЦИЯ)

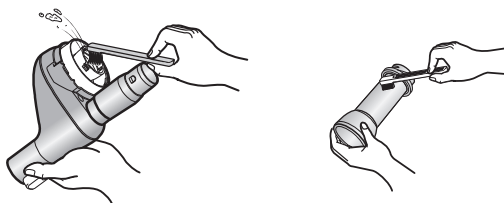
- Мебельная щетка для обработки столов, мебели и пола.



## Очистка циклонического фильтра (дополнительно)



## Очистка внутренней части циклонического фильтра

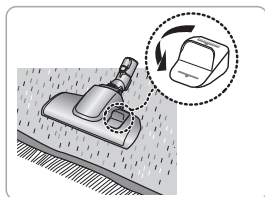


# Насадки и фильтр

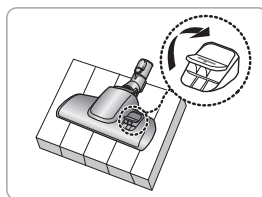
## НАСАДКИ ДЛЯ УБОРКИ ПОЛА

### 2-х позиционная щетка

- Установите переключатель щетки в соответствии с типом поверхности.

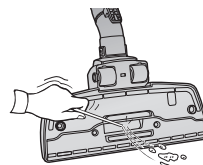


Чистка ковров



Чистка полов

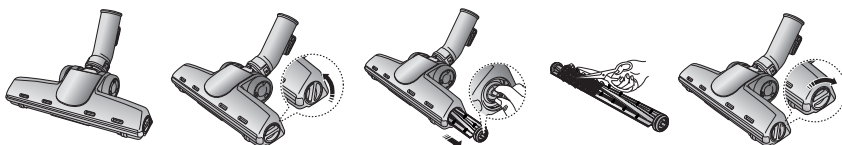
- Полностью удалите мусор, блокирующий всасывающее отверстие.



### Щетка для уборки шерсти животных (Опция)

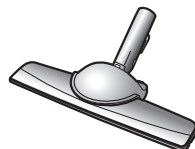
Для простого удаления шерсти животных и ворсинок с ковров.

Шерсть животных и волосы, часто попадающие в пылесос во время чистки, наматываются на барабан и мешают ему вращаться. В этом случае необходимо осторожно очистить барабан.

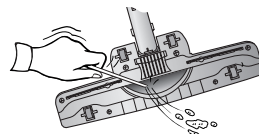


### Щетка для паркета (Опция)

Эта щетка обладает широкой зоной захвата и позволяет быстро собирать пыль с паркета.



- Если входное отверстие забилось, удалите мусор.

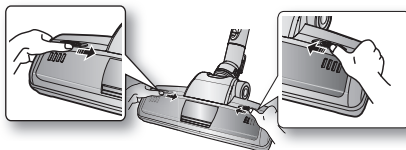


## Power Turbo Plus (Опция)

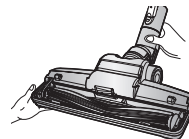
Для упушенной уборки шерсти домашних животных и ворса ковров.

Частая уборка шерсти домашних животных может привести к блокировке вращения из-за намотавшегося на барабан мусора. В этом случае осторожно очистите барабан.

1. Нажмите кнопку «Открыть» на прозрачной крышке, чтобы снять крышку.



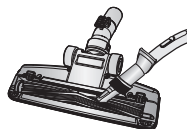
2. Извлеките щеточный вал.



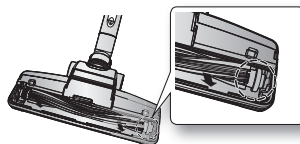
3. С помощью ножниц удалите с щеточного вала пыль и шерсть.



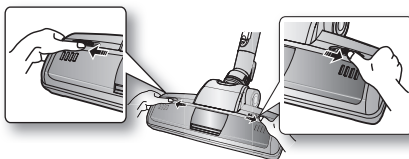
4. Удалите пыль из корпуса щетки с помощью насадки для пыли или щелевой насадки.



5. Вставьте щетку во вращающийся ремень и соберите весь узел.



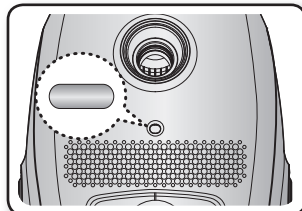
6. Установите на место прозрачную экранирующую экранирующую крышку, нажав ее до щелчка.



## ИНДИКАТОР ПРОВЕРКИ ФИЛЬТРА

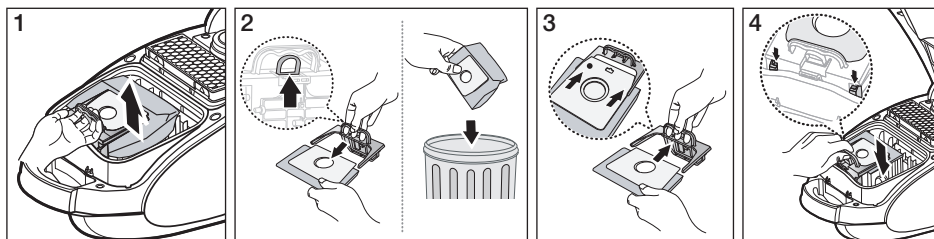
Если индикатор «Filter Check» (проверка фильтра) становится красным в процессе чистки, требуется заменить пылесборник.

- ★ Если красное свечение индикатора «Filter Check» продолжается после замены пылесборника новым, выключите пылесос и проверьте, нет ли засорения в шланге, трубке, насадке для пола или во всасывающем или выхлопном фильтре.



# Насадки и фильтр

## ЗАМЕНА МЕШКА ДЛЯ СБОРА ПЫЛИ



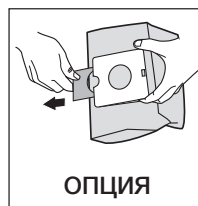
Вы можете приобрести запасные мешки для сбора пыли в том магазине,

где вы приобрели данный пылесос. По своему усмотрению, Вы можете использовать мешки типа Тканевый мешок или Бумажный мешок (Тканевый мешок:VP-78М, Бумажный мешок:VP-77)

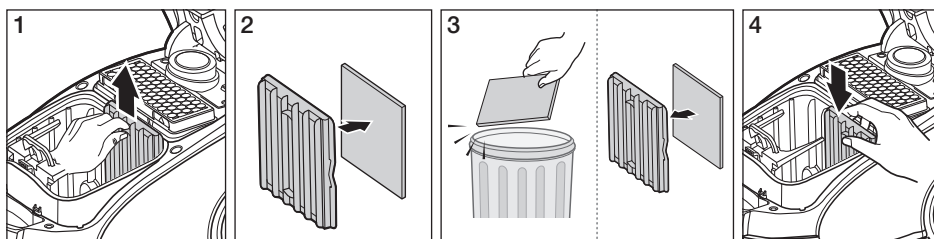
### ОПЦИЯ

- Для тканевого мешка

После использования, если мешок полностью заполнен, вычистите мешок для сбора пыли и используйте его дальше.

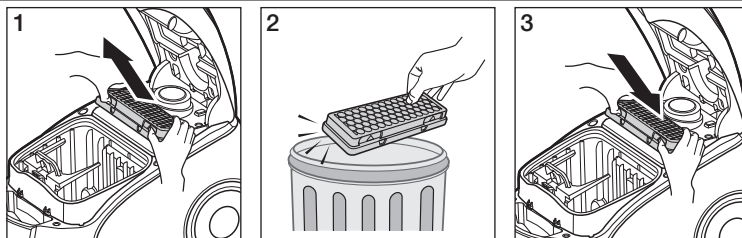


## ЧИСТКА ВХОДНОГО ФИЛЬТРА



Не выбрасывайте фильтр.

## ЧИСТКА ВЫХОДНОГО ФИЛЬТРА



Сменные фильтры можно приобрести у вашего местного агента по продаже комплектующих Samsung.

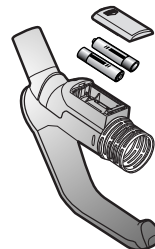
## ЗАМЕНА ЭЛЕМЕНТОВ ПИТАНИЯ (ОПЦИЯ)



1. Если пылесос не работает, произведите замену элементов питания. Если проблема таким образом не была устранена, пожалуйста, свяжитесь с официальным дилером нашей компании.
2. Используйте два элемента питания типа AA.



1. Запрещается разбирать и перезаряжать элементы питания.
2. Запрещается нагревать элементы питания, а также бросать их в огонь.
3. При установке элементов питания, запрещается нарушать полярность (взаимное расположение клемм и контактов – (+) и (-)).
4. Утилизация элементов питания должна осуществляться надлежащим образом.



ТИП ЭЛЕМЕНТА ПИТАНИЯ:

Тип AA




# Неисправности и их устранение

ПРОБЛЕМА	РЕШЕНИЕ
Электродвигатель не запускается.	<ul style="list-style-type: none"><li>• Проверьте шнур, вилку и розетку.</li><li>• Дайте пылесосу остыть.</li></ul>
Постепенно снижается сила всасывания.	<ul style="list-style-type: none"><li>• Проверить пылесос на наличие засорений, при наличии удалить.</li></ul>
Шнур не сматывается до конца.	<ul style="list-style-type: none"><li>• Вытянуть шнур на 2-3 метра и нажать кнопку перемотки.</li></ul>
Пылесос не собирает грязь.	<ul style="list-style-type: none"><li>• Проверить шланг и при необходимости заменить.</li></ul>
Низкое или падающее всасывание.	<ul style="list-style-type: none"><li>• Пожалуйста, проверьте фильтр и, при необходимости прочистите, как показано на иллюстрациях.</li></ul>

## ТЕХНИЧЕСКИЕ ХАРАКТЕРИСТИКИ

МОДЕЛЬ	МОЩНОСТЬ ВСАСЫ ВАНИЯ (Вт)	ПОТРЕБЛЯЕМАЯ МОЩНОСТЬ (Вт)	НАПРЯЖЕНИЕ (В)	ЧАСТОТА (Гц)	ВЕС(кг)		РАЗМЕРЫ(мм)	
					без упаковки	брутто	без упаковки	брутто
VCJG246V	440	2400	230	50	5.4	9.2	297x419x246	340x614x334
VCJG248H	440	2400	230	50	5.4	9.8	297x419x235	340x614x334

Если у вас есть предложения или вопросы по продуктам Samsung, связывайтесь с информационным центром Samsung.

COUNTRY	CUSTOMER CARE CENTER 	WEB SITE
RUSSIA	8-800-555-55-55	<a href="http://www.samsung.ru">www.samsung.ru</a>
KAZAKHSTAN	8-10-800-500-55-500	<a href="http://www.samsung.com/kz_ru">www.samsung.com/kz_ru</a>
UZBEKISTAN	8-10-800-500-55-500	<a href="http://www.samsung.com/kz_ru">www.samsung.com/kz_ru</a>
TAJKISTAN	8-10-800-500-55-500	
KYRGYZSTAN	00-800-500-55-500	
GEORGIA	8-800-555-555	
ARMENIA	0-800-05-555	
AZERBAIJAN	088-55-55-555	





# Пилосос

## Інструкція з експлуатації

- \* Перш ніж користуватися виробом, уважно прочитайте інструкції.
- \* Призначено лише для використання у приміщенні.

Українська

imagine the possibilities

Дякуємо за вибір продукції Samsung.  
Щоб отримати більш повний набір послуг,  
зареєструйте ваш продукт на сайті  
[www.samsung.com/register](http://www.samsung.com/register)



# Інструкція з техніки безпеки

## ІНСТРУКЦІЯ З ТЕХНІКИ БЕЗПЕКИ



- Перед тим, як почати користуватися приладом, уважно прочитайте цю інструкцію та збережіть її для звернень у майбутньому.



- Оскільки інструкція по експлуатації призначена для декількох різних моделей, можливості вашого пирососа можуть дещо відрізнятися від наведених у даній інструкції.

## СИМВОЛИ ЗАСТЕРЕЖЕННЯ / ПОПЕРЕДЖЕННЯ В ІНСТРУКЦІЇ

	Вказує на небезпеку для життя або безпеку, яка може призвести до серйозної травми
	Вказує на небезпеку, яка може призвести до отримання травми або матеріальних збитків

## ІНШІ СИМВОЛИ В ІНСТРУКЦІЇ

	Вказує на заборонені дії
	Вказує на інструкції, яких необхідно дотримуватися.
	Вказує на необхідність відключення штепсельної видалки від електричної розетки.



Цей пиросос призначено лише для побутового використання. Не використовуйте цей пиросос для прибирання будівельних відходів чи сміття. Не використовуйте цей пиросос, якщо вийнято будь-який фільтр, оскільки це може призвести до пошкодження внутрішніх деталей виробу і втрати прав за гарантією.

## ЗАХОДИ БЕЗПЕКИ

---

- Уважно прочитайте інструкцію. Перед ввімкненням переконайтеся, що напруга у вашій електромережі відповідає напрузі, вказаній на табличці з технічними характеристиками на нижній стороні приладу.
- **ПОПЕРЕДЖЕННЯ** : Забороняється чистити пилососом вологу підлогу або тканину.  
Забороняється прибирати пилососом воду.
- Ретельний нагляд необхідний, коли пилососом користуються діти, або якщо ним користуються біля дітей. Не дозволяйте дітям грати з пилососом. Ніколи не залишайте працюючий пилосос без нагляду. Використовуйте пилосос тільки за призначенням, як описано в даній інструкції.
- Не використовуйте пилосос, якщо в ньому не встановлений пилосбірник. Щоб забезпечити максимальну ефективність роботи пилососа, видаляйте пил із пилосбірника, не дочекаючись його заповнення.
- Не використовуйте пилосос для прибирання сірників, гарячого попелу та недопалків. Не допускайте перебування пилососа біля кухонних плит та інших джерел тепла. Від надмірного тепла пластикові деталі приладу можуть деформуватися та знебарвитися.
- Уникайте всмоктування пилососом твердих та гострих предметів, так як вони можуть пошкодити деталі пилососа. Не ставайте на шланг з'єднання. Не ставте важкі речі на шланг. Не затуляйте всмоктувальний або випускний отвори.
- Перед відключенням від розетки вимкніть пилосос за допомогою вимикача на корпусі приладу. Перед заміною мішку для пилу або пилосбірника відключіть пилосос від розетки. Щоб уникнути ушкоджень, при відключенні виделки від розетки беріть рукою за саму виделку, а не тягніть за шнур.
- Цей пристрій не призначено для використання особами (включаючи дітей) з обмеженими фізичними чи розумовими можливостями, або особами, які не мають достатнього досвіду чи знань, якщо вони перебувають без нагляду відповідальної за їх безпеку особи або не навчені безпечно користуватися піччю. За малими дітьми слід наглядати, щоб вони не бавились із пристроєм.
- Перед чищенням та технічним обслуговуванням приладу потрібно відключити його від розетки.
- Не рекомендується користуватися подовжувачем.
- Якщо пилосос працює неправильно, відключіть живлення та зверніться до офіційного сервісного центру.
- Якщо шнур живлення пошкоджено, з метою уникнення небезпеки він повинен бути замінений виробником, його сервісним представником або відповідно кваліфікованим спеціалістом.
- Не переносьте пилосос, тримаючи його за шланг. Використовуйте ручку на корпусі.
- Відключайте пилосос від електромережі на той час, коли ви не користуєтесь приладом. Перед відключенням від розетки вимкніть вимикач живлення.

# Зміст

---

## ЗБИРАННЯ ПИЛОСОСА

05

## КОРИСТУВАННЯ ПИЛОСОСОМ

06

- 06 Шнур живлення
- 06 Вимикач живлення
- 06 Регулювання потужності

## ОБСЛУГОВУВАННЯ НАСАДОК І ФІЛЬТРІВ

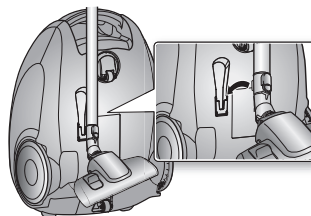
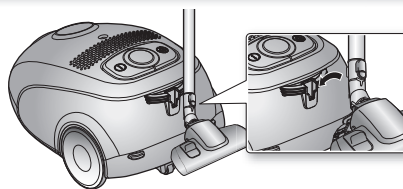
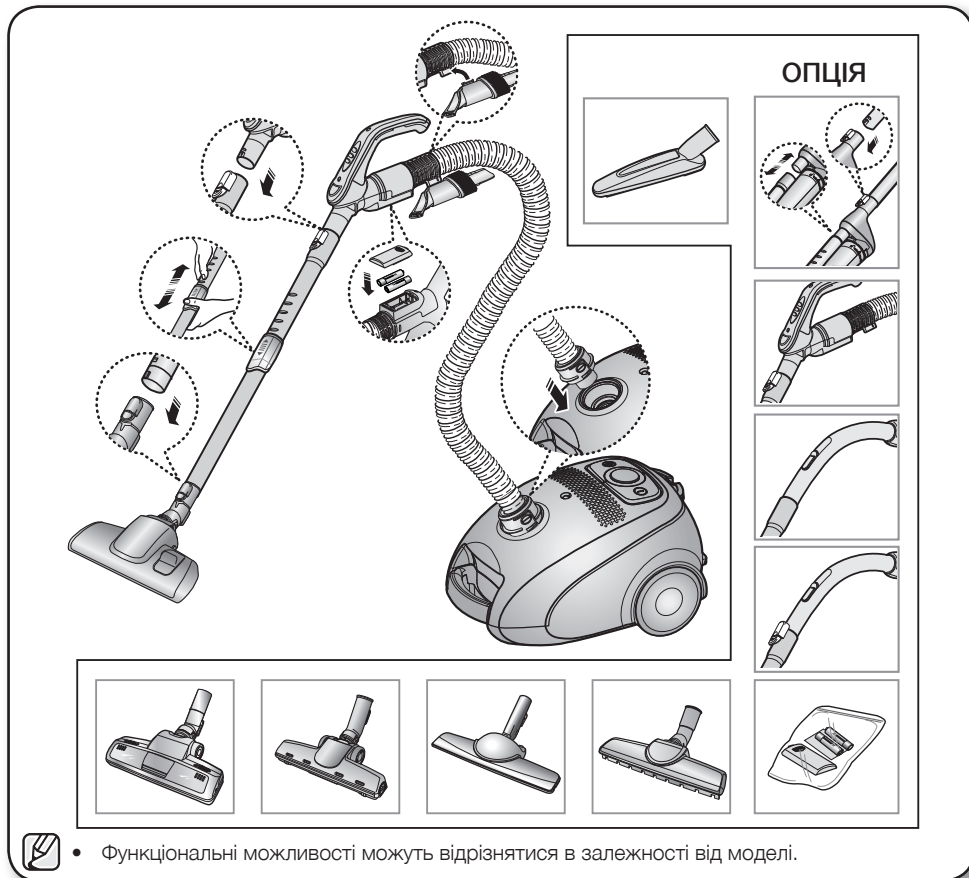
08

- 08 Використання насадок
- 10 Обслуговування насадки для підлоги
- 11 Індикатор стану фільтра
- 12 Заміна мішка пилозбірника
- 12 Чищення впускного фільтра
- 12 Чищення випускного фільтра
- 13 Заміна батареї (опція)

## ПОШУК І УСУНЕННЯ НЕСПРАВНОСТЕЙ

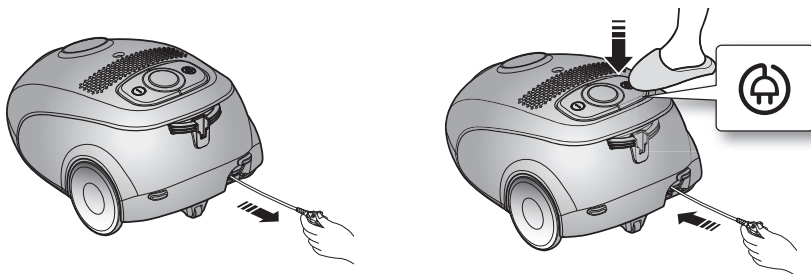
14

# Збирання пилососа

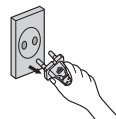


# Користування пилососом

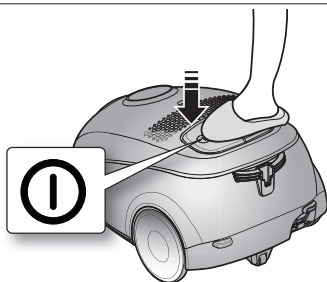
## ШНУР ЖИВЛЕННЯ



- При відключенні видалки від розетки беріть за саму видалку, а не за шнур.



## ВИМИКАЧ ЖИВЛЕННЯ

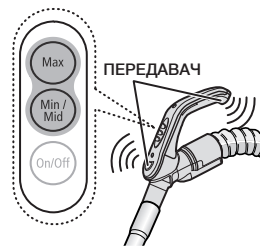


## РЕГУЛЮВАННЯ ПОТУЖНОСТІ

### Моделі з дистанційним керуванням (Опція)

#### - ШЛАНГ

1. Включення/Відключення пилососу  
Натисніть на кнопку включення/відключення для того, щоб розпочати роботу з пилососом. Натисніть знову для того, щоб припинити роботу з пилососом.
2. Кнопка MIN/MID (Мінімальна/Середня потужність) пилососу  
Натисніть на кнопку MIN/MID пилососу для використання пилососу на мінімальному рівні потужності (для чищення штор і т.д.)  
Натисніть ще раз, для роботи з пилососом у режимі MID (Середня потужність).
3. Використання пилососу у режимі MAX (Максимальна потужність)  
Натисніть на кнопку MAX (Максимальна потужність) для експлуатації пилососу з максимальним рівнем всмоктування.



#### УПРАВЛІННЯ НА РУЧЦІ

Для керування пилососом використовуються інфрачервоні сигнали.

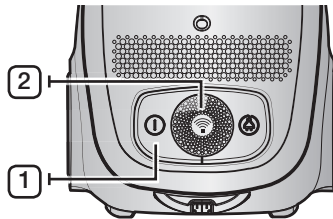
### - КОРПУС

Для вмикання й вимикання пилососа натискайте кнопку ON/OFF.

(Вимкн. → Увімкн. → Вимкн.)



Якщо пульт керування на ручці не працює, пилососом можна керувати за допомогою кнопки ON/OFF на корпусі.

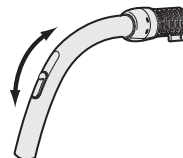


	<p>Можна вмикати й вимикати прилад за допомогою кнопки ON/OFF.</p>
	<p>Індикатор INFRARED сигналу вказує на те, що відбувається прийом інфрачервоного сигналу від пульта керування на ручці.</p>

### Модель з регулятором на корпусі (Опція)

#### - ШЛАНГ

Щоб знизити потужність всмоктування при чищенні штор, невеликих килимів або інших легких тканин, посуňte заслонку механічного регулятора до повного відкриття отвору.

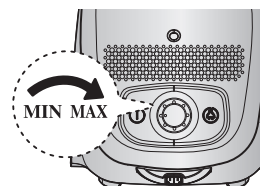


#### - КОРПУС

Для регулювання потужності всмоктування пересувайте ручку регулятора вправо або вліво.

MIN = Для делікатних поверхонь, наприклад, сітчастих штор.

MAX = Для твердої підлоги та сильно забруднених килимових покриттів.

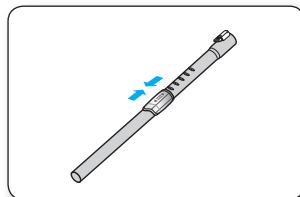


# Обслуговування насадок і фільтрів

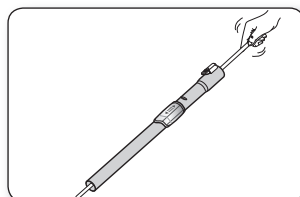
## ВИКОРИСТАННЯ НАСАДОК

### Трубка

- Довжина телескопічної трубки регулюється пересуванням вперед або назад кнопки регулювання довжини, розташованої посередині телескопічної трубки.

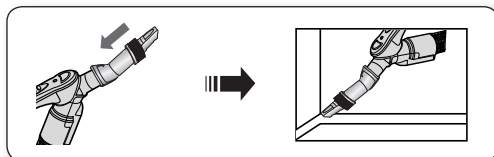


- Щоб перевірити трубку на наявність засмічення, від'єднайте телескопічну трубку та настройте на найкоротшу довжину. Це дозволить видалити сміття, що блокує трубку.

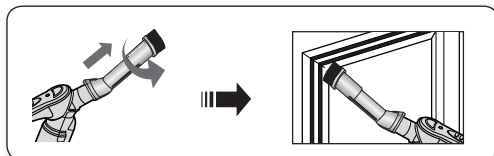


### Насадки (Опція)

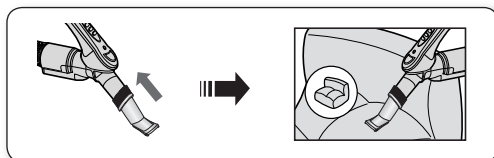
- Надіньте насадку на кінець ручки шланга.



- Для чищення делікатних поверхонь витягніть і оберніть щітку для видалення пилу.



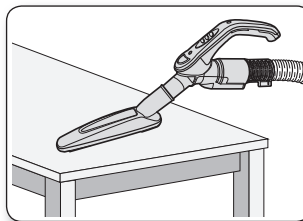
- Щоб скористатися насадкою для оббивки, надіньте насадку на кінець ручки шланга у протилежному напрямку.





## Насадки (Опція)

- Щіточка для столу, меблів та підлоги.

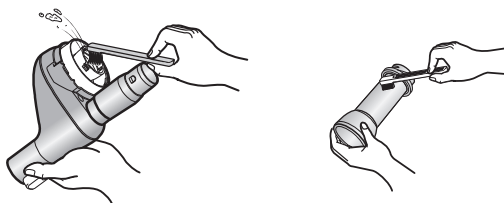


## Чищення циклонного фільтра (опціонально)

**ПОПЕРЕДЖЕННЯ**

- Під час прибирання слід використовувати Циклонний фільтр.

## Чищення внутрішньої частини циклонного фільтра

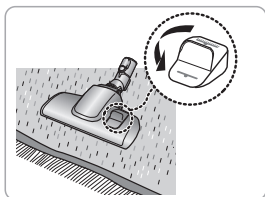


# Обслуговування насадок і фільтрів

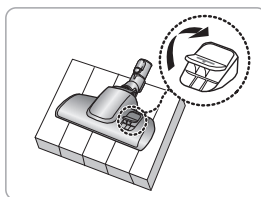
## ОБСЛУГОВУВАННЯ НАСАДКИ ДЛЯ ПІДЛОГИ

### двопозиційна щітка

- Встановіть перемикач щітки відповідно до типу поверхні підлоги.

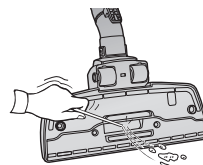


прибирання килиму



прибирання підлоги

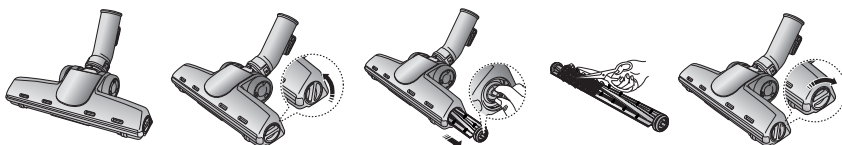
- Якщо вхідний отвір заблокований, повністю видаліть з нього нього весь бруд.



### Щітка для прибирання за домашніми улюбленцями (Опція)

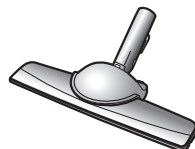
Для ефективного збирання з килимів шерсті домашніх тварин і волокон.

Часте збирання пилососом волосся або пуху тварин може призвести до сповільнення обертання внаслідок накручування сміття навколо барабана. У такому випадку обережно почистьте його.

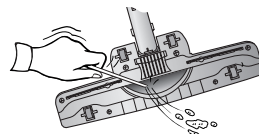


### Щітка для паркету Parquet Brush (Опція)

Забруднення турбіни не дає насадці обертатись і, у цьому випадку, необхідно подбати про її очищення.



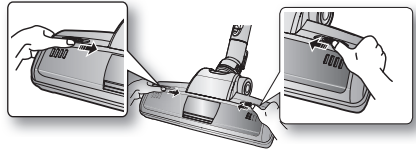
- Якщо вхідний отвір заблокований, повністю видаліть з нього все сміття.



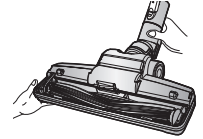
## Power Turbo Plus (Опція)

Призначена для покращеного прибирання вовни домашніх тварин і ниток з килимів. Часте прибирання вовни або хутра домашніх тварин може привести до погіршення обертання внаслідок накопичення сміття на барабані. У цьому випадку обережно очистіть барабан.

1. Натисніть кнопку Open на прозорій пластині й відкрийте кришку.



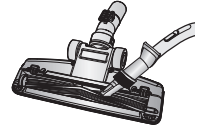
2. Від'єднайте обертову щітку від прозорої пластини.



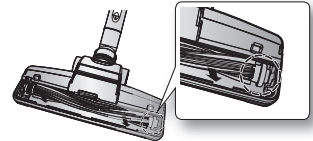
3. За допомогою ножиць видаліть сміття, пил і вовну, що накопичилися навколо щітки.



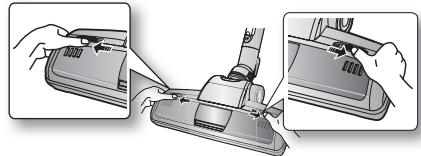
4. За допомогою щітки для сухого прибирання або насадки для щілин видаліть пил із корпусу насадки.



5. З'єднайте обертову щітку з обертовим ременем й установіть на місце.



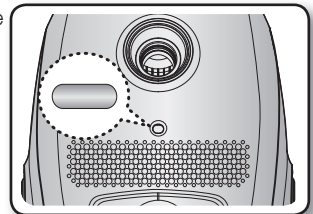
6. Установіть на місце прозору пластину і зафіксуйте.



## ІНДИКАТОР СТАНУ ФІЛЬТРА

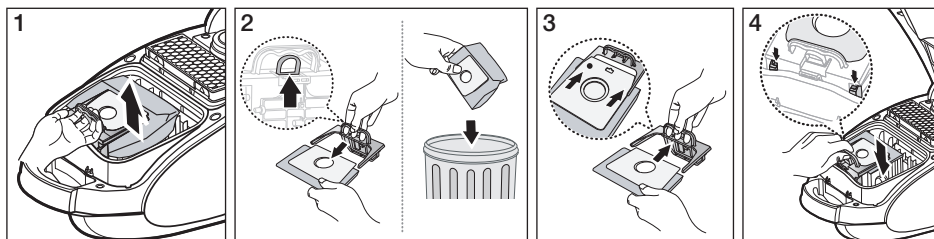
Якщо індикатор "Контроль фільтра" під час прибирання стане червоним, необхідно очистити пилозбірник.


- ★ Якщо індикатор "Контроль фільтра" залишається червоним навіть після заміни пилозбірника на новий, вимкніть прилад і перевірте чи не забився шланг, трубка, донна решітка або впускний/випускний фільтр.



# Обслуговування насадок і фільтрів

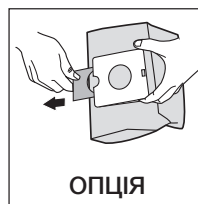
## ЗАМІНА МІШКА ПИЛОЗБІРНИКА



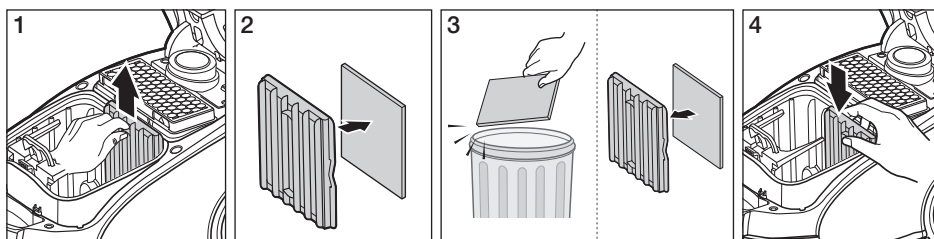
-  Ви можете придбати змінні мішки для пилу в магазині, в якому Ви придбали цей пилосос. Можна використовувати як мікроволоконні так і паперові змінні мішки для пилу (Мікроволоконний мішок : VP-78M, паперовий мішок : VP-77)

### ОПЦІЯ

- Для текстильного мішка  
Після використання, якщо тканинний мішок заповнений пилом, очистіть тканинний мішок і використовуйте його далі.

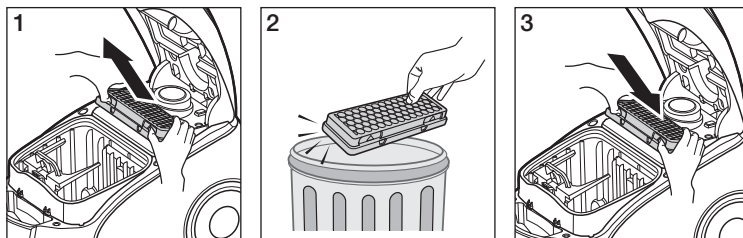



## ЧИЩЕННЯ ВПУСКНОГО ФІЛЬТРА



-  Не викидайте фільтр.

## ЧИЩЕННЯ ВИПУСКНОГО ФІЛЬТРА



-  Змінні фільтри можна придбати у Вашого місцевого дистриб'ютора продукції компанії Samsung.

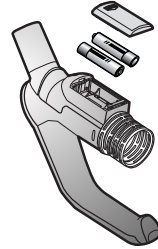
## ЗАМІНА БАТАРЕЇ (ОПЦІЯ)



1. Якщо пиросос на працює, замініть батареї. Якщо проблему не вирішено, зверніться до нашого авторизованого дилера.
2. Використовуйте 2 батареї типу AA.



1. Ніколи не намагайтесь розібрати або повторно зарядити батареї.
2. Ніколи не нагрівайте батареї або кидайте їх у вогонь.
3. Не змінюйте місцями полюси(+), (-).
4. Правильно виконуйте утилізацію батарей.



ТИП БАТАРЕЇ : Тип AA



# Пошук і усунення несправностей

НЕСПРАВНІСТЬ	СПОСІБ УСУНЕННЯ
Мотор не вмикається.	<ul style="list-style-type: none"><li>• Перевірте стан шнура, вилки і розетки.</li><li>• Дайте приладу охолонути.</li></ul>
Потужність всмоктування поступово зменшується.	<ul style="list-style-type: none"><li>• Перевірте наявність засмічення трубки, шлангу або щітки й видаліть сміття</li></ul>
Шнур змотується не до кінця.	<ul style="list-style-type: none"><li>• Витягніть шнур на 2-3 метри та натисніть кнопку змотування шнура.</li></ul>
Пилосос не всмоктує бруд.	<ul style="list-style-type: none"><li>• Перевірте шланг та у випадку необхідності замініть його.</li></ul>
Зниження потужності всмоктування.	<ul style="list-style-type: none"><li>• Перевірте фільтр й у випадку необхідності почистіть його згідно з наведеними інструкціями.</li></ul>

Якщо у Вас виникнуть запитання чи коментарі відносно продукції компанії Samsung, будь ласка телефонуйте в Інформаційний центр компанії Samsung.

Країна	Дзвоніть	Або перегляньте сторінку в інтернеті
UKRAINE	0-800-502-000	<a href="http://www.samsung.ua">www.samsung.ua</a> <a href="http://www.samsung.com/ua_ru">www.samsung.com/ua_ru</a>
BELARUS	810-800-500-55-500	
MOLDOVA	00-800-500-55-500	

memo

---





# ШАҢСОРҒЫШ ТҰТЫНУШЫ НҰСҚАУЛЫҒЫ

- \* Құралды пайдаланар алдында осы нұсқаулықты мұқият оқыңыз.
- \* Құрал тек қана үй-жайда пайдалануға арналған.

Kazak

imagine the possibilities

Samsung өнімдерін алғаныңыз үшін алғыс білдіреміз.  
Неғұрлым толық қызмет алу үшін өнімді Интернеттегі  
[www.samsung.com/register](http://www.samsung.com/register)

**SAMSUNG**

# Қауіпсіздік техникасы бойынша нұсқаулықтар

## ҚАУІПСІЗДІК ТЕХНИКАСЫ БОЙЫНША НҰСҚАУЛЫҚТАР



- Шаңсорғышты пайдаланар алдында осы нұсқаулықты мұқият оқыңыз және оны келешекте қолдану үшін сақтап қойыңыз!



- Төменде келтірілген нұсқаулықтар бірнеше үлгілерге қатысты болғандықтан, сіздің шаңсорғышыңыздың сипаттамасы аталған нұсқаулықта сипатталғаннан өзгеше болуы мүмкін.

### ҚОЛДАНЫЛАТЫН САҚТАНДЫРУ/ЕСКЕРТУ БЕЛГІЛЕРІ

	Адам өміріне қауіптің немесе ауыр жарақат алу қаупінің бар екендігін көрсетеді.
	Жарақат алу немесе шаңсорғыштың бұзылу қаупінің бар екендігін көрсетеді.

### ҚОЛДАНЫЛАТЫН БАСҚА БЕЛГІЛЕР

	Істеуге болмайтын іс-әрекеттерді көрсетеді.
	Сақталуға тиіс ережелерді көрсетеді.
	Желі шнурының айырын розеткадан ажырату керектігін көрсетеді.



Бұл тек үй тұрмысында ғана қолдануға арналған шаңсорғыш. Бұл шаңсорғышты құрылыс жұмыстарынан қалған қоқыстарды немесе қалдықтарды тазалау үшін қолданбаңыз. Бұл шаңсорғыштың сүзгілерінің бірі алынып тұрса қолдануға болмайды, себебі оның ішкі бөлшектеріне нұқсан келуі және кепілдік заңды күшінен айырылуы мүмкін.

## САҚТАНДЫРУДЫҢ МАҢЫЗДЫ ШАРАЛАРЫ

---

- Осы нұсқаулықты мұқият оқыңыз. Қосар алдында электр желісінің қуаты аспаптың астына жабыстырылған шаңсорғыштың техникалық сипаттамасы көрсетілген кестедегі мәліметке сай екендігіне көз жеткізіңіз.
- ЕСКЕРТУ: Шаңсорғышты дымқыл кілемдерді немесе едендерді тазарту үшін пайдаланбаңыз. Шаңсорғышпен су сормаңыз.
- Балалардың көзінше кез келген тұрмыстық аспапты пайдаланған кезде ерекше ұқыпты болу керек. Балаларға шаңсорғышпен ойнауға рұқсат бермеңіз. Ересектердің қадағалауынсыз балаларға шаңсорғышты қосуға рұқсат бермеңіз. Шаңсорғышты аталмыш нұсқаулықта көрсетілген мақсатта ғана пайдаланыңыз.
- Шаңсорғышты шаң жинағыш қабынсыз қолданбаңыз. Шаңсорғышыңыз тиімді жұмыс істеу үшін шаң жинағыш қапты толуға жеткізбей ауыстырыңыз.
- Шаңсорғышты ши, ыстық күл немесе темекі тұқылдарын жинау үшін пайдаланбаңыз. Шаңсорғыштың ас үй плитасы немесе басқа да жылу көздерінің жанында орналасуына жол бермеңіз. Жоғары температура аспаптың пластикалық бөлшектерінің майысып және ағарып кетуіне әкеліп соғуы мүмкін.
- Шаңсорғышпен қатты, үшкір заттарды жинауға болмайды, себебі олар шаңсорғыштың бөлшектеріне нұқсан келтіруі мүмкін. Шлангтың үстіне тұрмаңыз. Шланг үстіне ауыр заттар қоймаңыз. Соратын немесе шығаратын тесіктерді бекітпеңіз.
- Розеткадан электркөзі шнурын ажыратпас бұрын шаңсорғышты корпусының үстіндегі түймешені басу арқылы өшіріңіз. Қапшығын немесе шаң жинағыш контейнерін шығармас бұрын электркөзі шнурының айырын электр розеткасынан ажыратыңыз. Электркөзі шнурын бүлдіріп алмас үшін шнурдан емес айырдан ұстап розеткадан ағытқан дұрыс.
- Егер олардың іс-қимылдары бақыланбаса немесе жабдықты пайдалануға қатысты қауіпсіздікке жауап беруші тарапынан таныстырылмаса, бұл құрылғы тәжірибесі мен білімі жоқ, физикалық, сенсорлық немесе ақыл-ой кемістігі шектеулі жандарға (балаларды қоса алғанда) арналмаған. Балалар ойыншық ретінде қолданбас үшін оларды қараусыз қалдыруға болмайды.
- Аспапты тазарту немесе күтіп-баптамас бұрын шнур айырын желі розеткасынан ажырату керек.
- Ұзартқыштар пайдалануға болмайды.
- Егер шаңсорғыш дұрыс істемесе, оны электр желісінен ажыратып, ресми сервис агентімен кеңесіңіз.
- Егер электркөзі шнуры зақымданса, қауіптен сақтану үшін оны өндіруші немесе оның сервис агенті немесе біліктілігі соған сай маман ауыстыруы керек.
- Шаңсорғышты шлангысынан ұстап көтеруге болмайды. Ол үшін шаңсорғыштағы тұтқаны пайдаланыңыз.
- Егер шаңсорғышты пайдаланбасаңыз, айырын розеткадан суырып алыңыз. Бұдан бұрын шаңсорғышты өшіріңіз.

# Мазмұны

---

## ШАҢСОРҒЫШТЫ ҚҰРАСТЫРУ

05

## ШАҢСОРҒЫШТЫ ПАЙДАЛАНУ

06

- 06 Желілік кабель
- 06 Ажыратқыш
- 06 Қуатты реттеу

## САПТАМАЛАР ЖӘНЕ СҮЗГІ

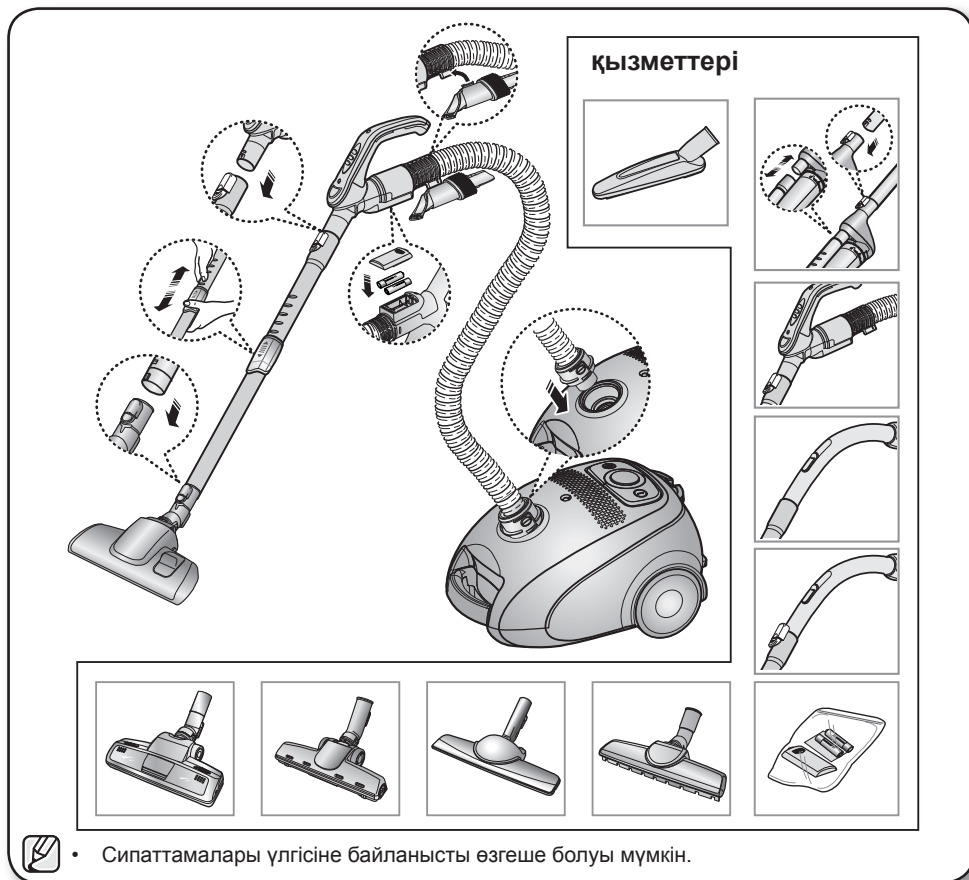
08

- 08 Керек-жарақтардың қолданылуы
- 10 Еденді тазартуға арналған саптамалар
- 11 Сүзгіні тексеру индикаторы
- 12 Шаң жинауға арналған қапшықты ауыстыру
- 12 Ауа соратын сүзгіні тазалау
- 12 Ауа шығаратын сүзгіні тазалау
- 13 Электркөзі бөлшектерін ауыстыру (қызметтері)

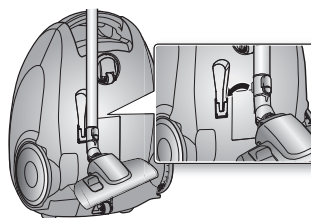
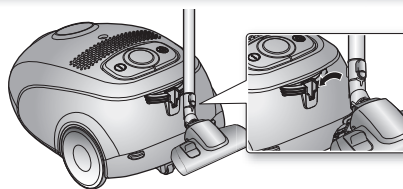
## АҚАУЛЫҚТАР ЖӘНЕ ОЛАРДЫ ЖОЮ

14

# Шаңсорғышты құрастыру

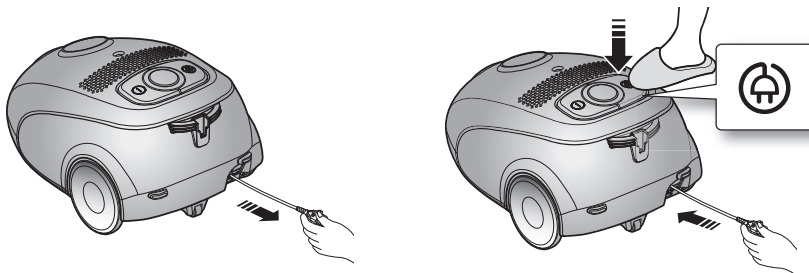


- ★ Еденді тазартуға арналған саптаманы арнайы ілгішке бекіткен күйде сақтаңыз.

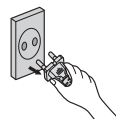


# Шаңсорғышты пайдалану

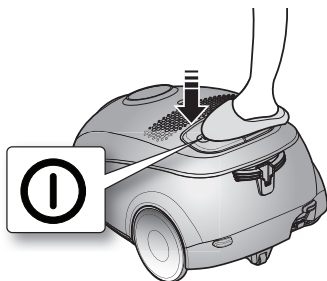
## ЖЕЛІЛІК КАБЕЛЬ



- Электр розеткасынан желілік шнурды ажыратқанда шнурдың өзінен емес штепсель айырынан ұстап тазартыңыз.



## АЖЫРАТҚЫШ

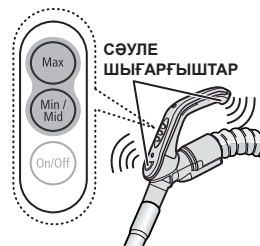


## ҚУАТТЫ РЕТТЕУ

### Тұтқары басқару үлгісі (қызметтері)

- ШЛАНГ

1. Шаңсорғышты Қосу-ажырату  
Шаңсорғышты қосу үшін Қосу/Ажырату (ON/OFF) түймешесін басыңыз Шаңсорғышты өшіру үшін түймешені қайта басыңыз.
2. Шаңсорғыштың MIN/MID түймешесі  
Шаңсорғышты орташа режимге ауыстыру үшін MIN/MID түймешесін басыңыз.  
Шаңсорғышты MID режиміне ауыстыру үшін түймешені қайта басыңыз.
3. Шаңсорғышты MAX режимінде пайдалану  
Шаңсорғышты ең жоғары қуат режиміне ауыстыру үшін MAX түймешесін басыңыз.



### Тұтқадағы басқару

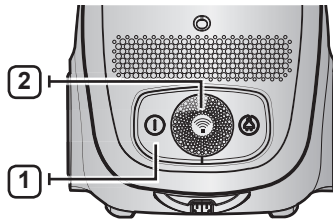
[Шаңсорғышты басқару инфрақызыл арна арқылы жүзеге асырылады]



- **КОРПУС**

Қолайлы режимді таңдау үшін қуатты реттеу түймешесін ретімен басыңыз: (АЖЫРАТУ → ҚОСУ → АЖЫРАТУ)



Егер басқару тұтқадан жұмыс істемесе, шаңсорғышты оның корпусындағы Қосу/Ажырату түймешесінің көмегімен басқаруға болады.

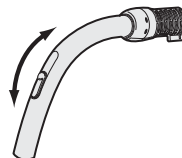


<p>1 </p>	<p>Қосу/Ажырату түймешесі шаңсорғыштың қосылуын және өшірілуін реттейді.</p>
<p>2 </p>	<p>(INFRARED) белгісімен тұтқадан басқару сигналдары келіп түсетін инфрақызыл сәуле шығару қабылдағышы белгіленеді.</p>

### Қолмен басқару (қызметтері)

- **ШЛАНГ**

Перде, кілемше және басқа да жұқа заттарды тазалаған кезде сорудың күшін төмендету үшін бітеуішті кері тартып, тесікті ашыңыз.

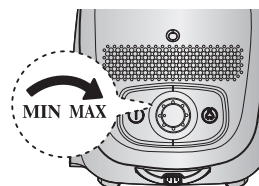


- **КОРПУС**

Қуат деңгейін басқару үшін қуатты реттегіш түймешені оңға немесе солға қозғаңыз.

MIN = жұқа заттарға арналған, мысалы, перде тазартуға.

MAX = қатты едендерді және өте лас кілемдерді тазартуға арналған.

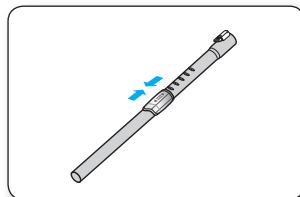


# Саптамалар және сүзгі

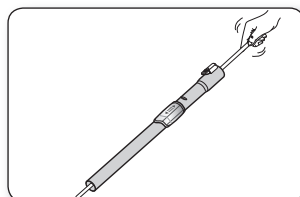
## КЕРЕК-ЖАРАҚТАРДЫҢ ҚОЛДАНЫЛУЫ

### ТҮТІК

- Телескопиялық түтік ұзындығы телескопиялық түтіктің ортасында орналасқан ұзындықты реттейтін түймешені алға және артқа ауыстыру арқылы реттеледі.

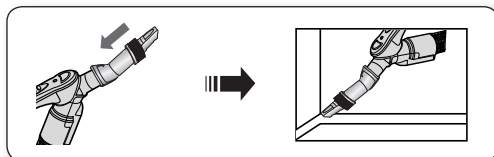


- Бітелуін тексеру үшін телескопиялық түтікті ағытып алып, ең қысқа ұзындыққа келтіріңіз. Бұл түтікке толып қалған қоқысты жеңіл тазартуға мүмкіндік береді.

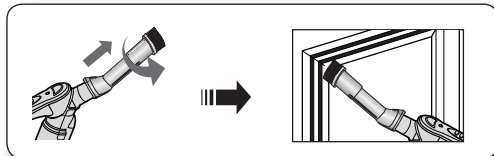


### САПТАМА (ҚЫЗМЕТТЕРІ)

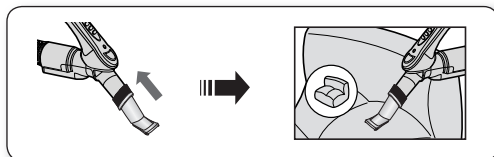
- Шланг ұшына саптаманы кигізіңіз.



- Қол жетімсіз жерлерді тазартуға арналған щетканы ыңғайлы етіп бұрыңыз.



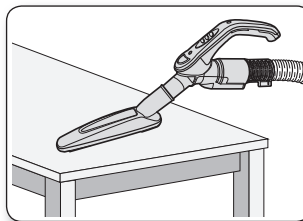
- Құралды қаптауышты тазартуға пайдалану үшін саптаманы шланг сабының ұшына қарама-қарсы бағытта кигізіңіз.



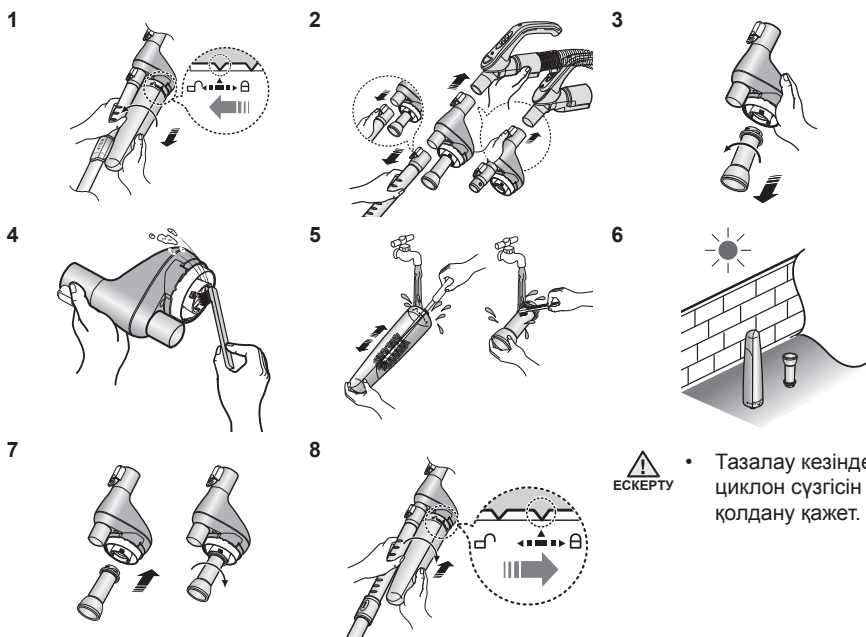


## САПТАМА (ҚЫЗМЕТТЕРІ)

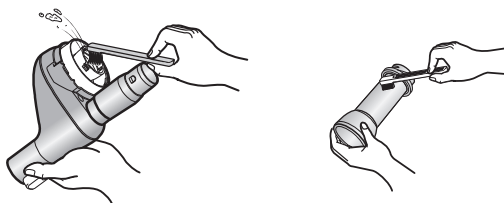
- Үстел, жиһаз және еденге арналған жиһаз қылшағы.



## Циклон сүзгісін тазалау (қосымша)



## Циклон сүзгісінің ішкі жағын тазалау

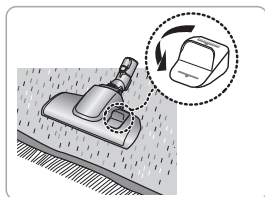


# Саптамалар және сүзгі

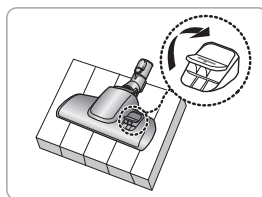
## ЕДЕНДІ ТАЗАРТУҒА АРНАЛҒАН САПТАМАЛАР

### 2-Баспалдаққа арналған щетка

- Щетканың қосқышын зат бетінің типіне қарай қойыңыз.

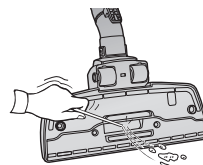


Кілем тазалау



Еден тазалау

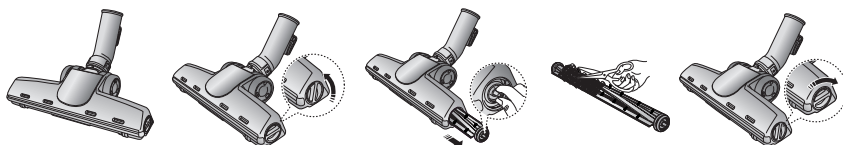
- Соратын тесікті бітеп тұрған қоқысты түгел тазартыңыз.



### Үй жануарларына арналған щетка (қызметтері)

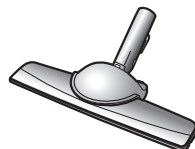
Жануарлардың жүндері мен кілем түктерін тазартуды жақсартуға арналған.

Күнделікті кілемдерді жануарлардың жүнінен тазарту кезінде барабанға жүндер оралып қалып, оның айналу жылдамдығы төмендейді. Бұндай жағдайда барабанды мұқият тазалаңыз.

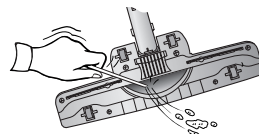


### Паркетке арналған щетка (қызметтері)

Бұл щетканың қармау аймағы кең, сондықтан паркеттен шаңды тез жинап алуға мүмкіндік береді.



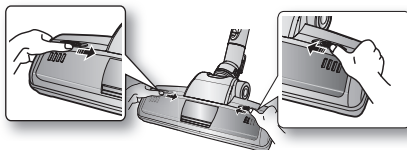
- Егер кіретін тесік бітеліп қалса, қоқысты тазартып тастаңыз.



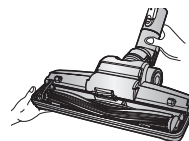
## Power Turbo Plus (қызметтері)

Жануарлардың жүндері мен түкті кілемді жақсы тазартуға арналған үшін. Кілемдерді жануарлардың жүнінен күнделікті тазарту кезінде барабанға жүндер оралып қалып, оның айналу жылдамдығы төмендейді. Бұндай жағдайда барабанды мұқият тазалаңыз.

1. Қақпағын ашу үшін іші көрінетін тұнық қақпақтың үстіндегі «Ашу» түймешесін басыңыз.



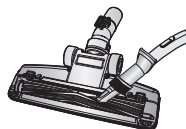
2. Щетка білігін шығарыңыз.



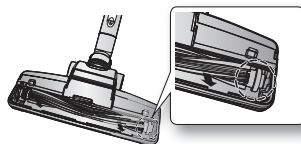
3. Щетка білігінде тұрып қалған шаң, жүн сияқты қоқыстарды қайшының көмегімен тазартыңыз.



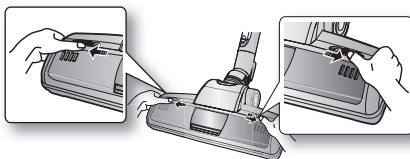
4. Щетка корпусындағы шаңды шаңға арналған саптама немесе жіңішке саптамасының көмегімен тазартыңыз.



5. Щетканы айналмалы белбеуге орнатыңыз және барлық ілмектерді жинаңыз.



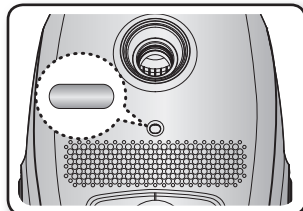
6. Тұнық қақпақты шертілгенге дейін басып, қайта өз орнына орнатыңыз



## СҮЗГІНІ ТЕКСЕРУ ИНДИКАТОРЫ

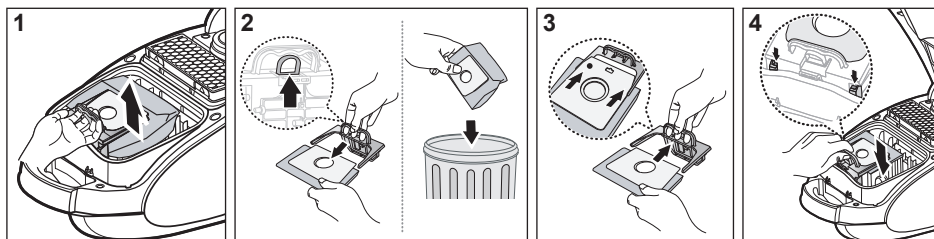
Егер тазарту кезінде “Filter Check” (сүзгіні тексеру) индикаторы қызыл түске ене бастаса, шаң жинағыш қапты ауыстыру керек.


- ★ Егер шаң жинағыш қапты жаңасына ауыстырғаннан соң да, индикатордың қызыл жарығы “Filter Check” жанып тұрса, шаңсорғышты өшіріп, шлангта, түтікте, еденге арналған саптамада немесе ауа сору және шығару сүзгіде қоқыс жоқтығына көз жеткізіңіз.



# Саптамалар және сүзгі

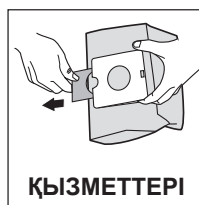
## ШАҢ ЖИНАУҒА АРНАЛҒАН ҚАПШЫҚТЫ АУЫСТЫРУ



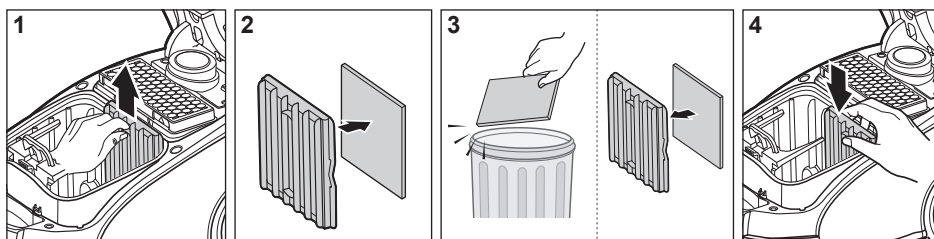
-  Шаң жинауға арналған артық қапшықты аталмыш шаңсорғышты сатып алған дүкеннен ала аласыз. Қалауыңызға қарай Micro-bag немесе Paperbag түріндегі қапшықтарды пайдалана аласыз (Micro-bag: VP-78M, Paper-bag: VP-77)


### ҚЫЗМЕТТЕРІ

- Мата қапшыққа арналған  
Пайдаланғаннан кейін егер қапшық толып қалса, шаң жинауға арналған қапшықты тазартыңыз және оны ары қарай да пайдаланыңыз.

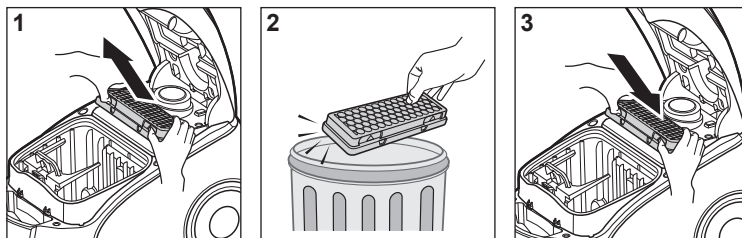



## АУА СОРАТЫН СҮЗГІНІ ТАЗАЛАУ



-  Сүзгіні лақтырмаңыз.

## АУА ШЫҒАРАТЫН СҮЗГІНІ ТАЗАЛАУ



-  Ауыспалы сүзгіні Samsung жиынтығын сату бойынша өзіңіздің жергілікті агенттен ала аласыз.

## ЭЛЕКТРКӨЗІ БӨЛШЕКТЕРІН АУЫСТЫРУ (ҚЫЗМЕТТЕРІ)

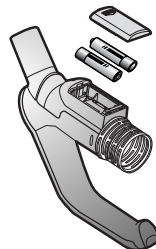


1. Егер шаңсорғыш жұмыс істемесе, электркөзі бөлшектерін ауыстырыңыз. Егер одан шешілмесе, біздің компаниямыздың ресми дилерімен байланысыңыз.
2. AA түріндегі 2 электркөзі бөлшегін қолданыңыз



ЕСКЕРТУ

1. Электркөзі бөлшектерін шашуға және қуаттандыруға тыйым салынады.
2. Электркөзі элементтерін қыздыруға және отқа тастауға тыйым салынады.
3. Электркөзі бөлшектерін орнатар кезде, полярлықты бұзуға тыйым салынады (клемм мен контактілердің өз ара байланысуы – (+) және (-)).
4. Электркөзі бөлшектерін кәдеге жарату тиісті тәртіппен жүзеге асырылу керек.



ЭЛЕКТРКӨЗІ БӨЛШЕГІНІҢ  
ТИПІ: Тип АА



# Ақаулықтар және оларды жою

ҚИЫНДЫҚТАР	ШЕШІМІ
Қозғалтқыш іске қосылмайды.	<ul style="list-style-type: none"><li>• Шнур, айыр және розетканы тексеріңіз</li><li>• Шаңсорғышты суытыңыз.</li></ul>
Біртіндеп сору күші төмендейді.	<ul style="list-style-type: none"><li>• Қоқыстың бар-жоқтығын тексеріңіз, бар болса тазартыңыз.</li></ul>
Шнур толық оралмайды.	<ul style="list-style-type: none"><li>• Шнурды 2-3 метрге тарту және қайтадан орау түймешесін басу.</li></ul>
Шаңсорғыш шаңды сормайды.	<ul style="list-style-type: none"><li>• Шлангты тексеру және қажет болса ауыстыру.</li></ul>
Сору қуатының төмендеуі	<ul style="list-style-type: none"><li>• Сүзгіні тексеріңіз, қажет болса келтірген нұсқаулыққа сай оны тазартыңыз.</li></ul>

memo

---

