

BRAUN

Pulsonic®

9565
9591



Type 5674
Type 5672



Braun Infolines

English 4, 7

Ⓒ GB

0800 783 70 10

Русский 8, 11

Ⓒ IRL

1 800 509 448

Українська 14, 17

Ⓒ RUS

+7 495 258 62 70

Ⓒ UA

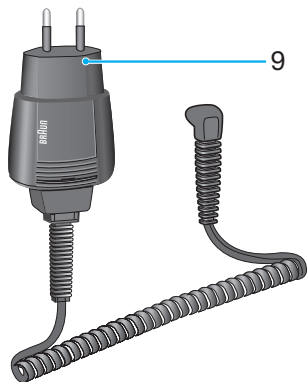
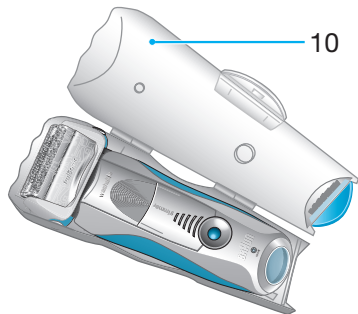
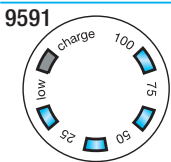
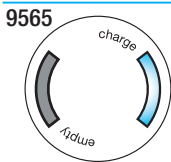
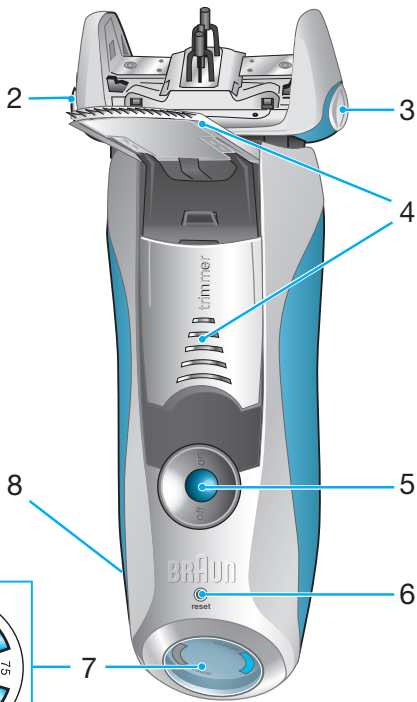
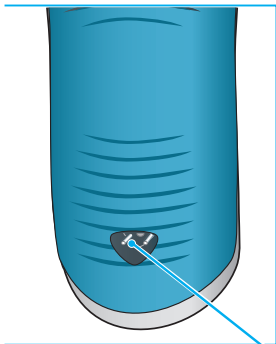
+38 044 417 24 15

Ⓒ HK

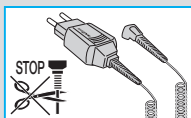
852-25249377
(Audio Supplies
Company Ltd.)

Braun GmbH
Frankfurter Straße 145
61476 Kronberg/Germany

9000 Series



Our products are designed to meet the highest standards of quality, functionality and design. We hope you enjoy your new Braun Shaver.



Warning

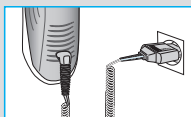
Your Pulsonic shaver is provided with a special cord set, which has an integrated Safety Extra Low Voltage power supply. Do not exchange or tamper with any part of it, otherwise there is risk of electric shock.

Description

- ① Foil & cutter cassette
- ② Cassette release button
- ③ Shaver head «lock» switch
- ④ Pop-out long hair trimmer
- ⑤ On/off switch
- ⑥ «reset» button
- ⑦ Shaver display
- ⑧ Shaver power socket
- ⑨ Special cord set
- ⑩ Travel case

Charging

The best environmental temperature for charging is between 5 °C and 35 °C.

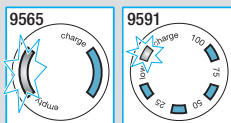
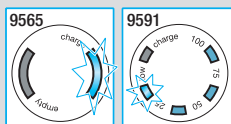


- Using the special cord set ⑨, connect the shaver to an electrical outlet with the motor switched off and charge it for at least one hour.
- A full charge provides up to 50 minutes of cordless shaving time. This may vary according to your beard growth.
- If the rechargeable battery has run out of power (discharged), you may also shave by connecting the shaver to an electrical outlet via the special cord set.

Shaver display ⑦

The green charge segment(s) will flash when the shaver is being charged or when in use. When the battery is fully charged, the charge segment(s) will light up continuously provided that the shaver is switched on or connected to an electrical outlet.

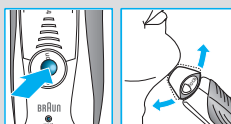
The red low charge/empty segment flashes when the battery capacity has dropped below 20%, provided the shaver is switched on. The remaining capacity will then be sufficient for 2 to 3 shaves.



Shaving

Press the on/off switch ⑤ to operate the shaver:

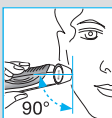
- The pivoting shaver head and floating foils automatically adjust to every contour of your face.
- To shave hard to reach areas (e.g. under the nose) slide the shaver head «lock» switch ③ to the back position to lock the pivoting head at an angle.
- To trim sideburns, moustache or beard, slide the pop-out long hair trimmer ④ upwards.



Tips for the perfect shave

For best shaving results, Braun recommends you to follow 3 simple steps:

1. Always shave before washing your face.
2. At all times, hold the shaver at right angles (90°) to your skin.
3. Stretch your skin and shave against the direction of your beard growth.

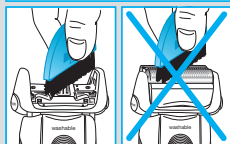
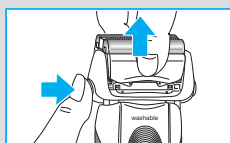
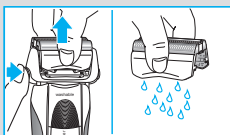
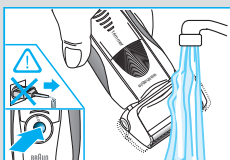


Cleaning



The shaver head is suitable for cleaning under running tap water.

Warning: Detach the shaver from the power supply before cleaning the shaver head in water.



Regular cleaning ensures better shaving performance. Rinsing the shaving head under running water after each shave is an easy and fast way to keep it clean:

- Switch the shaver on (cordless) and rinse the shaving head under hot running water. You may use liquid soap without abrasive substances. Rinse off all foam and let the shaver run for a few more seconds.
- Next, switch off the shaver, press the release button ② to remove the foil and cutter cassette ① and let it dry.
- If you regularly clean the shaver under water, then once a week apply a drop of light machine oil on top of the foil and cutter cassette.

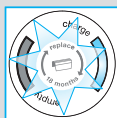
Alternatively, you may clean the shaver using the brush provided:

- Switch off the shaver. Remove the foil and cutter cassette ① and tap it out on a flat surface. Using the brush, clean the inner area of the pivoting head. However, do not clean the foil and cutter cassette with the brush as this may damage it.

Keeping your shaver in top shape

Replacing the foil and cutter cassette/reset

To maintain 100% shaving performance, replace the foil and cutter cassette ①, when the replacement symbol lights up on the shaver display ⑦ (after about 18 months) or when cassette is worn.



The replacement symbol will remind you during the next 7 shaves to replace the foil and cutter cassette. Then the shaver will automatically reset the display.

After you have replaced the foil and cutter cassette, use a ball-pen to push the «reset» button ⑥ for at least 3 seconds to reset the counter.

While doing so, the replacement light blinks and goes off when the reset is complete. The manual reset can be done at any time.



Environmental notice

This appliance contains rechargeable batteries. In the interest of protecting the environment, please do not dispose of the product in household waste at the end of its useful life. Disposal can take place at a Braun Service Centre or at appropriate collection points provided in your country.



Subject to change without notice.

This product conforms to the European Directives EMC 89/336/EEC and Low Voltage 73/23/EEC.



For electric specifications, see printing on the special cord set.

Guarantee

We grant 2 years guarantee on the product commencing on the date of purchase. Within the guarantee period we will eliminate, free of charge, any defects in the appliance resulting from faults in materials or workmanship, either by repairing or replacing the complete appliance as we may choose.

This guarantee extends to every country where this appliance is supplied by Braun or its appointed distributor.

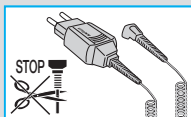
This guarantee does not cover: damage due to improper use, normal wear and tear (e.g. foil & cutter cassette) as well as defects that have a negligible effect on the value or operation of the appliance. The guarantee becomes void if repairs are undertaken by unauthorised persons and if original Braun parts are not used.

To obtain service within the guarantee period, hand in or send the complete appliance with your sales receipt to an authorised Braun Customer Service Centre.

For UK only:

This guarantee in no way affects your rights under statutory law.

Наши изделия разработаны в соответствии с самыми высокими стандартами качества, функциональности и дизайна. Мы уверены, что Вы останетесь довольны новой бритвой от фирмы Braun.



Предупреждение

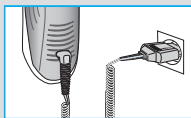
Ваша бритвенная система Pulsonic комплектуется шнуром с вмонтированным безопасным блоком питания сверхнизкого напряжения. Во избежание поражения электрическим током запрещается заменять или модифицировать любые части бритвенной системы.

Описание

- ① Кассета (бреющая сетка + режущий блок)
- ② Кнопки съема кассеты
- ③ Кнопка блокировки плавающей бреющей головки («lock»)
- ④ Откидной триммер для длинных волос
- ⑤ Кнопка Включения / Выключения
- ⑥ Кнопка перезагрузки («reset»)
- ⑦ Дисплей бритвы
- ⑧ Разъем подключения бритвы к электросети
- ⑨ Дорожный футляр
- ⑩ Шнур питания

Зарядка бритвы

Оптимальный диапазон температуры воздуха для зарядки бритвы от 5 °С до 35 °С.

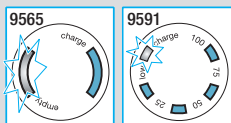
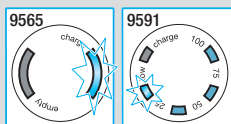


- С помощью шнура питания ⑨ подключите бритву к электросети. Бритва должна быть выключена. Заряжайте ее не менее 1 часа.
- Полной зарядки аккумулятора хватает на 50 минут работы бритвы без подключения к электросети в зависимости от густоты щетины.
- Если бритва полностью разряжена, вы можете использовать ее, подключив к электросети с помощью шнура питания.

Дисплей Бритвы ⑦

Зеленые сегменты зарядки начнут мигать во время зарядки или во время использования. При полной зарядке аккумулятора сегменты зарядки будут постоянно гореть при условии включенной или подключенной бритвы к электросети.

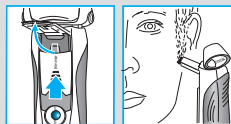
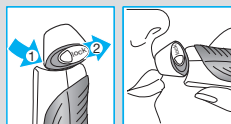
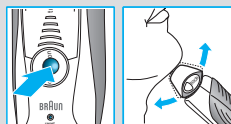
Красный сегмент низкого уровня зарядки загорается при снижении уровня зарядки аккумулятора за 20% при условии включенной бритвы. Заряда аккумулятора хватит на 2 – 3 процесса бритья.



Бритье

Нажмите кнопку Включения / Выключения ⑤ для управления бритвой:

- Плавающая бреющая головка и плавающие бреющие сетки автоматически приспособляются к контурам Вашего лица.
- Для бритья труднодоступных участков (например, под носом) передвиньте кнопку блокировки плавающей бреющей головки ③ в дальнее положение для блокировки головки под углом.
- Для подравнивания бакенбардов, усов и бороды, движением вверх, включите откидной триммер ④ для длинных волос.



Рекомендации для чистого бритья

Для достижения лучших результатов во время бритья Braun рекомендует следовать 3 простым шагам:

1. Всегда брейтесь до умывания.
2. Всегда держите бритву под прямым углом (90°) к коже.
3. Слегка натягивайте кожу и перемещайте бритву в направлении против роста волос.



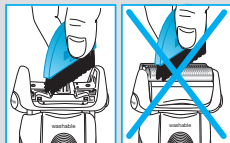
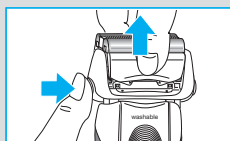
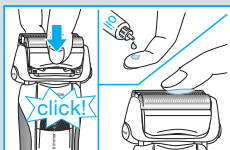
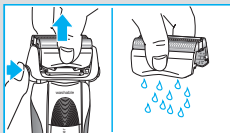
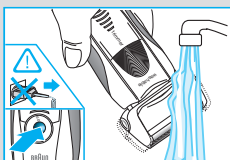
Чистка

Ручная чистка



Возможна чистка бреющей головки под струей воды.

Внимание: Отсоедините бритву от источника электроэнергии перед чисткой под струей воды.



Регулярная чистка обеспечивает лучшее качество бритья. Чистка бреющей головки под струей воды – это удобный и быстрый способ чистки бреющей головки после каждого использования

- Включите бритву без подключения к электросети) и промойте бреющую головку под струей горячей воды. Также можно использовать жидкое мыло без абразивных субстанций. Смойте остатки пены и на несколько секунд включите бритву.
- Выключите бритву и нажмите кнопки съема кассеты ②. Снимите кассету (бреющая сетка + режущий блок) ① и оставьте просохнуть.
- При регулярной чистке бритвы под струей воды, необходимо раз в неделю наносить каплю машинного масла на верхнюю часть кассеты (бреющая сетка + режущий блок).

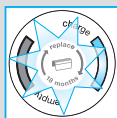
В качестве альтернативы, Вы можете чистить бритву щеточкой, входящей в комплект.

- Отключите бритву. Снимите кассету (бреющая сетка + режущий блок) ① и постучите ей по плоской поверхности. С помощью щеточки очистите внутреннюю поверхность плавающей головки бритвы. При этом не очищайте кассету щеточкой, поскольку это может ее повредить.


Поддержание эффективности работы бритвы

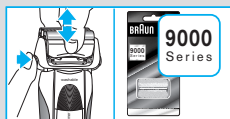
Замена кассеты (бреющая сетка + режущий блок) / Перезагрузка

Для поддержания 100% эффективности работы бритвы производите замену кассеты (бреющая сетка + режущий блок) ①. Замену рекомендуется производить при включении индикатора замены на дисплее бритвы ⑦ (примерно каждые 18 месяцев) или по мере износа



Индикатор замены будет напоминать вам в течение последующих 7 сеансов бритья о необходимости замены кассеты (бреющая сетка + режущий блок). После этого показания дисплея бритвы будут автоматически сброшены.

После замены кассеты (бреющая сетка + режущий блок), используя шариковую ручку, нажмите на кнопку перезагрузки  и удерживайте не менее 3 секунд для сброса счетчика.



Содержание может быть изменено без предварительного уведомления.



Данное изделие соответствует всем требуемым европейским стандартам безопасности и гигиены.

Сделано в Германии,
Браун ГмбХ, Braun GmbH,
Waldstr. 9, 74731 Walldurn
Germany

Электрические спецификации смотрите на специальном шнуре.

Гарантийные обязательства фирмы BRAUN

Для всех изделий мы даем гарантию на два года, начиная с момента приобретения изделия.

В течение гарантийного периода мы бесплатно устраним путем ремонта, замены деталей или замены всего изделия любые заводские дефекты, вызванные недостаточным качеством материалов или сборки.

В случае невозможности ремонта в гарантийный период изделие может быть заменено на новое или аналогичное в соответствии с Законом о защите прав потребителей.

Гарантия обретает силу только если дата покупки подтверждается печатью и подписью дилера (магазина) на последней странице оригинальной инструкции по эксплуатации BRAUN, которая является гарантийным талоном.

Эта гарантия действительна в любой стране в которую это изделие поставляется фирмой BRAUN или назначенным дистрибьютором и где никакие ограничения по импорту или другие правовые положения не препятствуют предоставлению гарантийного обслуживания. Осуществление гарантийного обслуживания не влияет на дату истечения срока гарантии.

Гарантия на замененные части истекает в момент истечения гарантии на данное изделие.

Гарантия не покрывает повреждения, вызванные неправильным использованием (см. также список ниже) нормальный износ деталей (например, сетки и режущего блока) в процессе эксплуатации изделия.

Эта гарантия теряет силу если ремонт производился не уполномоченным на то лицом и если использованы не оригинальные детали фирмы BRAUN.

В случае предъявления рекламации по условиям данной гарантии, передайте изделие целиком вместе с гарантийным талоном в любой из центров сервисного обслуживания фирмы BRAUN.

Все другие требования, включая требования возмещения убытков, исключаются, если наша ответственность не установлена в законном порядке.

Рекламации, связанные с коммерческим контрактом с продавцом не попадают под эту гарантию.

В соответствии с законом РФ № 2300-1 от 7.02.1992 г. «О защите прав потребителей» и принятым дополнением к закону РФ от 9.01.1996 г. «О внесении изменений и дополнений в закон «О защите прав потребителей» и «Кодекс РСФСР об административных правонарушениях», фирма BRAUN устанавливает срок службы на свои изделия равным двум годам с момента приобретения или с момента производства, если дату продажи установить невозможно. Изделия фирмы BRAUN изготовлены в соответствии с высокими требованиями европейского качества. При бережном использовании и при соблюдении правил по эксплуатации, приобретенное Вами изделие фирмы BRAUN, может иметь значительно больший срок службы, чем срок установленный в соответствии с Российским законом.

Случаи, на которые гарантия не распространяется:

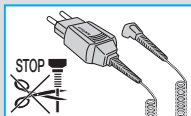
- дефекты, вызванные форс-мажорными обстоятельствами;
- использование в профессиональных целях;
- нарушение требований инструкции по эксплуатации;
- неправильная установка напряжения питающей сети (если это требуется);
- внесение технических изменений;
- механические повреждения;

- повреждения по вине животных, грызунов и насекомых (в том числе случаи нахождения грызунов и насекомых внутри приборов);
- для приборов, работающих от батареек,
 - работа с неподходящими или истощенными батарейками, любые повреждения, вызванные истощенными или текущими батарейками (советуем пользоваться только предохраненными от вытекания батарейками);
- для бритв – смятая или порванная сетка.

Внимание! Оригинальный Гарантийный Талон подлежит изъятию при обращении в сервисный центр для гарантийного ремонта. После проведения ремонта Гарантийным Талоном будет являться заполненный оригинал Листа выполнения ремонта со штампом сервисного центра и подписанный потребителем по получении изделия из ремонта. Требуйте проставления даты возврата из ремонта, срок гарантии продлевается на время нахождения изделия в сервисном центре.

В случае возникновения сложностей с выполнением гарантийного или послегарантийного обслуживания просьба сообщать об этом в Информационную Службу Сервиса фирмы BRAUN по телефону +7 495 258 62 70.

Наші вироби спроектовано відповідно до найвищих стандартів якості, функціональних характеристик та дизайну. Ми сподіваємося, що Вам сподобається Ваша нова електробритва Braun.



Попередження

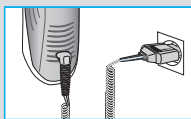
Ваша система гоління Pulsonic обладнана спеціальним комплектом живлення, який має інтегроване джерело живлення малої напруги за умовами безпеки. Не замінюйте та не змінюйте жодну з його частин, інакше виникає ризик враження електричним струмом.

Опис

- ① Картридж сітки та ріжучого блоку
- ② Кнопка для зняття картриджа
- ③ Перемикач фіксації бритвеної головки («lock»)
- ④ Висувний підрівнювач волосся
- ⑤ Перемикач Вкл./Викл.
- ⑥ Кнопка обнуління («reset»)
- ⑦ Індикатор електробритви
- ⑧ Штепсельна розетка електробритви
- ⑨ Дорожній футляр
- ⑩ Спеціальний комплект живлення

Зарядка електробритви

Найкраща температура оточення для зарядки складає від 5 °C до 35 °C.

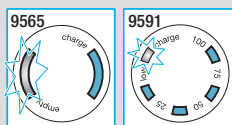
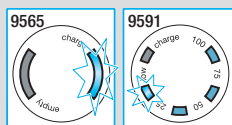


- За допомогою спеціального комплексу проводів ⑨, під'єднайте вимкнену електробритву до розетки мережі електроживлення при та заряджайте її принаймні впродовж однієї години.
- Повна зарядка забезпечує до 50 хвилин гоління при роботі від акумулятора. Це може змінюватися в залежності від інтенсивності росту волосся.
- Якщо акумулятор розряджено, Ви також можете голитися, під'єднавши електробритву до розетки мережі електроживлення за допомогою спеціального комплексу живлення.

Індикатор електробритви ⑦

Зелений індикатори зарядженості блимають, коли бритва заряджається або працює. Коли акумулятор повністю заряджений, індикатори зарядженості будуть горіти рівно, якщо бритва ввімкнена або підключена до електромережі.

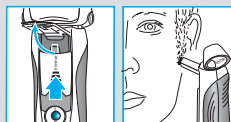
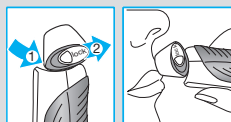
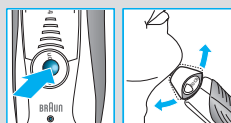
Червоний індикатор низької зарядженості / розрядженості акумуляторів блимає, коли рівень зарядженості акумулятора падає нижче 20%, якщо бритву ввімкнено. Заряду, о залишився, вистачить для 2 – 3 голінь.



Гоління

Натисніть перемикач Вкл./Викл. ⑤ для початку роботи з електробритвою:

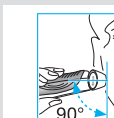
- Поворотна бритвена головка та плаваюча сітка автоматично налаштовуються на контури Вашого обличчя.
- Для гоління труднодоступних областей (наприклад під носом) перемістіть перемикач фіксації бритвеної головки ③ до зворотної позиції для фіксації поворотної головки під певним кутом.
- Для вирівнювання бакенбардів, вусів або бороди, перемістіть висувний підрівнювач волосся ④ вгору.



Поради для бездоганного гоління

Для досягнення найкращих результатів гоління, Braun рекомендує Вам дотримуватися 3 простих правил:

1. завжди голіться перед умиванням обличчя.
2. завжди тримайте електробритву під прямим кутом (90°) до Вашої шкіри.
3. розтягуйте шкіру та голіться проти напрямку росту волосся.



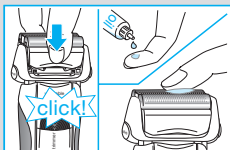
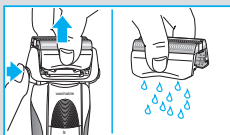
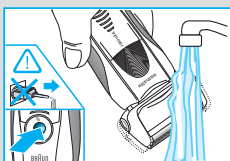
Чищення

Чищення вручну



Бритвена головка придатна для чищення під проточною водопровідною водою.

Попередження: відключіть електробритву від джерела живлення перед чищенням бритвеної головки у воді.

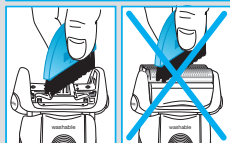
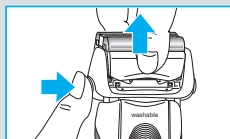


Регулярне чищення забезпечує кращі результати гоління. Промивання бритвеної головки під проточною водою після кожного гоління є зручним та швидким способом забезпечення її чистоти:

- Ввімкніть електробритву (від акумулятора) та промийте бритвену головку під гарячою проточною водою. Ви можете скористатися рідким милом без абразивних матеріалів. Змийте всю піну та тримайте електробритву під водою ще кілька секунд.
- Потім, вимкніть електробритву, натисніть кнопки для зняття ② картриджа сітки та ріжучого блоку ① та дайте їм висохнути.
- якщо Ви регулярно чистите електробритву під водою, раз на тиждень наносіть краплю світлого машинного мастила зверху картриджа сітки та ріжучого блоку.

Крім цього, Ви можете чистити електробритву за допомогою щітки, що надається:

- Вимкніть електробритву. Зніміть картридж сітки та ріжучого блоку ① та розмістіть його на плоскій поверхні. За допомогою щітки, почистіть всередині поворотної головки. Однак, не чистіть картридж щіткою, оскільки це може пошкодити його.



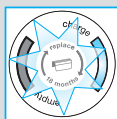
Підтримання оптимальних характеристик Вашої електробритви

Заміна картриджа сітки та ріжучого блоку / обнуління

Для підтримання 100% результатів гоління, замініть картридж сітки та ріжучого блоку ①, коли на індикаторі електробритви загорається знак заміни ⑦ (через приблизно 18 місяців) або при зносі картриджа.

Знак заміни нагадує Вам про те, що впродовж наступних 7 сеансів гоління слід замінити картридж сітки та ріжучого блоку. Потім електробритва автоматично виконує обнуління індикатора.

Після заміни картриджа сітки та ріжучого блоку, скористуйтеся кульковою авторучкою, щоб натиснути кнопку обнуління ⑥ принаймні на 3 секунди для обнуління лічильника.



Впродовж цього часу індикатор заміни мигає та вимикається після завершення обнуління. Обнуління вручну може бути виконане у будь-який час.

Екологічне попередження

Цей пристрій містить батарейки, що перезаряджаються. В інтересах захисту навколишнього середовища, просимо не кидати їх до корзини з домашніми відходами після закінчення строку використання. Ви можете здати їх до Сервісного центру або до відповідного центру збору, що знаходиться у вашій країні.



Повідомлення щодо захисту довкілля

Картридж для чищення може бути утилізований як звичайні побутові відходи. Зміни до цього документу вносяться без попереднього повідомлення.

Електричні специфікації наведено на спеціальному комплекті живлення.

Коли пристрій стане непридатним для використання, будь ласка, віднесіть його до спеціально призначених для цього місць, як встановлено у Вашій країні.

Бритва електрична Pulsonic 9595

Країна виробництва:

БРАУН ГмбГ,
Вальдштрассе Д-74731 Вальдурн,
Німеччина

Виріб відповідає вимогам ДСТУ 3135.2-2000 (ГОСТ 30345.2-2000, IEC 335-2-8-92), ГОСТ 23511-79 р.1, а також - санітарним нормам СанПіН 001-96, ДСН 239-96

Дата виробництва продукції Braun вказана безпосередньо на виробі (в місці маркування) і складається з трьох цифр: перша цифра є останньою цифрою року виробництва, інші дві цифри є порядковим номером тижня у році.

У разі необхідності гарантійного чи постгарантійного обслуговування, звертайтеся за інформацією до Головного Офісу Сервісного Центру фірми Braun в Україні: Компанія «Імпортбітсервіс-Україна», м. Київ, вул. Глибочицька 53.

Тел. (044) 417-24-15.

Тел / факс (044) 417-24-26.



Товар Сертифіковано

УкрТЕСТ - 003

Гарантійні зобов'язання фірми Braun

Для всіх виробів ми даємо гарантію на два роки, починаючи з моменту придбання виробу.

Протягом гарантійного періоду ми безплатно усуваємо шляхом ремонту, заміни деталей або заміни всього виробу будь-які заводські дефекти, викликані недостатньою якістю матеріалів або складання.

У випадку неможливості ремонту в гарантійний період виріб може бути замінений на новий або аналогічний відповідно до Закону про захист прав споживачів. Гарантія набуває сили лише, якщо дата купівлі підтверджується печаткою та підписом ділера (магазину) на оригінальному гарантійному талоні Braun або на останній сторінці оригінальної інструкції з експлуатації Braun, яка також може бути гарантійним талоном. Ця гарантія дійсна у будь-якій країні, в яку цей виріб поставляється фірмою Braun або призначеним дистриб'ютером, та де жодні обмеження з імпорту або інші правові положення не перешкоджають наданню гарантійного обслуговування.

Здійснення гарантійного обслуговування не впливає на дату закінчення терміну гарантії. Гарантія на замінені частини закінчується в момент закінчення гарантії на даний виріб.

Гарантія не покриває пошкодження, викликані невірним використанням (див. також перелік нижче) нормальний знос сіток та ножів для гоління, дефекти, що незначним чином впливають на якість роботи приладу. Ця гарантія втрачає силу, якщо ремонт здійснюється не вповноваженою для цього особою та, якщо використовуються не оригінальні деталі фірми Braun.

Гарантія не стосується таких випадків: ушкодження, викликані неправильним використанням, нормальний знос деталей (напр., сіточки для гоління або ріжучого блока), дефекти, що справляють незначний вплив на якість роботи пристрою.

У випадку пред'явлення рекламачії за умовами даної гарантії, передайте виріб у комплекті разом з гарантійним талоном у будь-який із центрів сервісного обслуговування фірми Braun.

Всі інші вимоги, разом з вимогами відшкодування збитків, не дійсні, якщо наша

відповідальність не встановлена законним чином.

Випадки, на які не розповсюджується гарантія:

- дефекти, викликані форс-мажорними обставинами;
- використання з професійною метою;
- порушення вимог інструкції з експлуатації;
- невірне встановлення напруги мережі живлення (якщо це вимагається);
- здійснення технічних змін;
- механічні пошкодження;
- для приладів, що працюють на батарейках – робота з невідповідними або спрацьованими батарейками, будьякі пошкодження, викликані спрацьованими або підтікаючими батарейками;
- для бритв – зім'ята або порвана сітка.

У випадку виникнення складнощів з виконанням гарантійного або післягарантійного обслуговування прохання звертатись до сервісного центру фірми Braun в Україні.