

BRAUN



815

Type 5683

www.braun.com/register



English	4, 5
Français	6, 7
Polski	8, 9
Český	11, 12
Slovenský	13, 14
Magyar	15, 16
Hrvatski	17, 18
Slovenski	19, 20
Türkçe	21
Русский	23, 24
Українська	27, 28
عربي	32, 30

GB

Braun Infolines

0800 783 70 10

IRL

1 800 509 448

F

0 810 309 780

B

0 800 14 592

PL

0 801 127 286
0 801 1 BRAUN

CZ

221 804 335

TR

0 212 473 75 85

RUS

+7 495 258 62 70

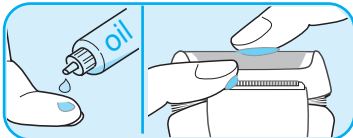
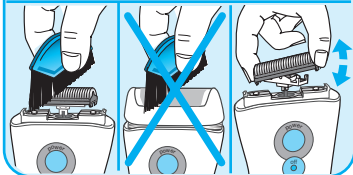
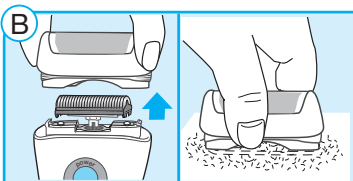
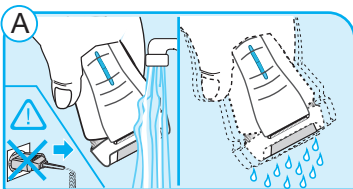
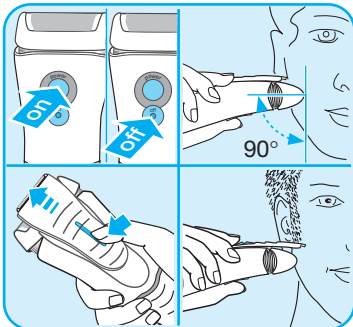
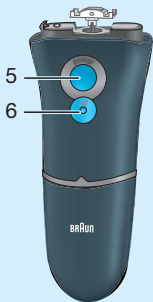
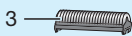
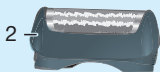
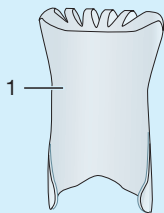
UA

+38 044 428 65 05

HK

852-25249377
(Audio Supplies Company Ltd.)

Braun GmbH
Frankfurter Straße 145
61476 Kronberg/Germany



English

Our products are designed to meet the highest standards of quality, functionality and design. We hope you enjoy your new Braun Shaver.

Warning

Your shaver is provided with a special cord set, which has an integrated Safety Extra Low Voltage power supply. Do not exchange or tamper with any part of it, otherwise there is risk of electric shock.

Description

- 1 Foil protection cap
- 2 Shaver foil
- 3 Cutter block
- 4 Long hair trimmer
- 5 On switch («power»)
- 6 «off» switch
- 7 Shaver power socket
- 8 Special cord set

Shaving

Press the on switch (5) to operate the shaver.

To trim sideburns, moustache or beard, slide the long hair trimmer (4) upwards.

Tips for the perfect shave

For best shaving results, Braun recommends you to follow 3 simple steps:

1. Always shave before washing your face.
2. At all times, hold the shaver at right angles (90°) to your skin.
3. Stretch your skin and shave against the direction of your beard growth.

Cleaning



The shaver head is suitable for cleaning under running tap water.

Warning: Detach the shaver from the power supply before cleaning the shaver head in water.

Regular cleaning ensures better shaving performance:

- After each shave, rinse the shaver head under hot running water (A). You may use liquid soap without abrasive substances. Rinse off all foam.
- Next, remove the shaver foil (2) and cutter block (3). Then leave the disassembled shaving parts to dry.
- If you regularly clean the shaver under water, then once a week apply a drop of light machine oil onto the long hair trimmer and shaver foil.

Alternatively, you may clean the shaver using the brush provided (B):

- Remove the shaver foil and tap it out on a flat surface.
- Using the brush, clean the cutter block and the inner area of the shaver head. However, do not clean the shaver foil with the brush as this will damage the foil.

Keeping your shaver in top shape

Replacing the shaver foil and cutter block

To maintain 100% shaving performance, replace the shaver foil (2) and cutter block (3) at least every 18 months or when worn. Change both

parts at the same time for a closer shave with less skin irritation.
(Shaver foil and cutter block: 11B)

Subject to change without notice.

This product conforms to the European Directives EMC 89/336/EEC and Low Voltage 2006/95/EC.



Please do not dispose of the product in the household waste at the end of its useful life. Disposal can take place at a Braun Service Centre or at appropriate collection points provided in your country.



For electric specifications, see printing on the special cord set.

Guarantee

We grant 2 years guarantee on the product commencing on the date of purchase. Within the guarantee period we will eliminate, free of charge, any defects in the appliance resulting from faults in materials or workmanship, either by repairing or replacing the complete appliance as we may choose.

This guarantee extends to every country where this appliance is supplied by Braun or its appointed distributor.

This guarantee does not cover: damage due to improper use, normal wear and tear (e.g. shaver foil or cutter block) as well as defects that have a negligible effect on the value or operation of the appliance. The guarantee becomes void if repairs are undertaken by unauthorised persons and if original Braun parts are not used.

To obtain service within the guarantee period, hand in or send the complete appliance with your sales receipt to an authorised Braun Customer Service Centre.

For UK only:

This guarantee in no way affects your rights under statutory law.

Français

Nos produits sont conçus pour satisfaire les plus hautes exigences en matière de qualité, fonctionnalité et design. Nous espérons que vous serez pleinement satisfait de votre nouveau rasoir Braun.

Avertissement

Votre rasoir est livré avec un cordon d'alimentation spécial qui intègre un adaptateur sécuritaire de basse tension. Par conséquent, vous ne devez modifier ou manipuler aucun de ses composants, afin d'éviter tout risque d'électrocution.

Description

- 1 Capot de protection de la grille
- 2 Grille de rasage
- 3 Bloc-couteaux
- 4 Tondeuse rétractable
- 5 Interrupteur marche (« power »)
- 6 Interrupteur arrêt (« off »)
- 7 Prise d'alimentation secteur du rasoir
- 8 Cordon d'alimentation

Rasage

Appuyez sur l'interrupteur de mise en marche (5).

Pour tailler les pattes, la moustache ou la barbe, faites glisser la tondeuse rétractable (4) vers le haut.

Les astuces pour un rasage parfait

Pour obtenir le meilleur rasage possible, Braun vous recommande de suivre 3 simples conseils :

1. Rasez-vous toujours avant de vous laver le visage.
2. Pendant toute la durée du rasage, tenez le rasoir perpendiculairement (90°) à la peau.
3. Tendez votre peau et rasez-vous dans le sens contraire à la pousse du poil.

Nettoyage



Vous pouvez nettoyer la tête du rasoir en le passant sous l'eau courante.

Attention : Débranchez l'appareil de la prise de courant avant de nettoyer la tête du rasoir sous l'eau :

Un nettoyage régulier assure une meilleure performance de rasage.

- Après chaque rasage, rincez la tête du rasoir sous l'eau chaude (A). Vous pouvez utiliser un peu de savon liquide s'il ne contient aucune substance abrasive. Rincez bien toute la mousse.
- Ensuite, enlevez la grille de rasage (2) et le bloc-couteaux (3) pour les laisser sécher.
- Si vous nettoyez régulièrement votre rasoir sous l'eau, appliquez une fois par semaine une goutte de l'huile fournie ou d'huile de machine à coudre sur la tondeuse et sur la grille de rasage.

Vous pouvez également nettoyer votre rasoir à sec en utilisant la brosette (B) :

- Enlevez la grille de rasage et tapez-la légèrement sur une surface plane.
- A l'aide de la brosette, nettoyez le bloc-couteaux et la partie intérieure de la tête du rasoir. Cependant, ne nettoyez pas la grille de rasage avec la brosette car cela risquerait de l'abîmer.

Entretien du rasoir

Remplacement de la grille de rasage et du bloc-couteaux

Pour conserver 100% de la performance de votre rasoir, remplacez la grille de rasage (2) et le bloc-couteaux (3) tous les 18 mois au maximum ou quand ils sont usés. Changez les 2 pièces en même temps pour assurer un rasage plus précis avec moins d'irritations.

(Références Grille et Bloc-couteaux : 11B)

Susceptible d'être modifié sans préavis.

Ce produit est conforme aux directives européennes CEM 89/336/CEE et Faible voltage 2006/95/EC.



A la fin de vie de votre appareil, veuillez ne pas le jeter avec vos déchets ménagers. Remettez-le à votre Centre Service agréé Braun ou déposez-le dans des sites de récupération appropriés conformément aux réglementations locales ou nationales en vigueur.



Pour les spécifications électriques, se référer aux inscriptions sur le bloc d'alimentation.

Garantie

Nous accordons une garantie de 2 ans sur ce produit, à partir de la date d'achat.

Pendant la durée de la garantie, Braun prendra gratuitement à sa charge la réparation des vices de fabrication ou de matière en se réservant le droit de décider si certaines pièces doivent être réparées ou si l'appareil lui-même doit être échangé.

Cette garantie s'étend à tous les pays où cet appareil est commercialisé par Braun ou son distributeur exclusif.

Cette garantie ne couvre pas : les dommages occasionnés par une utilisation inadéquate, l'usure normale (par exemple, grille et bloc-couteaux) ainsi que les défauts d'usures qui ont un effet négligeable sur la valeur ou l'utilisation de l'appareil. Cette garantie devient caduque si des réparations ont été effectuées par des personnes non agréées par Braun et si des pièces de rechange ne provenant pas de Braun ont été utilisées.

Pour toute réclamation intervenant pendant la période de garantie, retournez ou rapportez l'appareil ainsi que l'attestation de garantie à votre revendeur ou à un Centre Service Agréé Braun.

Appelez au 08.10.30.97.80 (ou se référer à <http://www.braun.com/global/contact/servicepartners/europe.country.html>) pour connaître le Centre Service Agréé Braun le plus proche de chez vous.

Clause spéciale pour la France

Outre la garantie contractuelle exposée ci-dessus, nos clients bénéficient de la garantie légale des vices cachés prévue aux articles 1641 et suivants du Code civil.

Polski

Nasze wyroby spełniają najwyższe wymagania dotyczące jakości, funkcjonalności i wzornictwa.

Życzymy zadowolenia z użytkowania nowej golarki marki Braun.

Ostrzeżenie

Golarka jest wyposażona w specjalny kabel z wbudowanym zasilaczem zapewniającym bezpieczne, niskie napięcie. Elementów kabla nie wolno wymieniać ani modyfikować, ponieważ grozi to porażeniem prądem elektrycznym.

Opis

- 1 Ochronna osłona na folię golącą
- 2 Folia goląca
- 3 Blok ostrzy tnących
- 4 Trymer do dłuższego zarostu
- 5 Włacznik («power»)
- 6 Wyłącznik («off»)
- 7 Gniazdo zasilania golarki
- 8 Specjalny kabel zasilający

Golenie

Naciśnij włacznik (5), aby właczyć golarkę.

Aby przyciąć baki, wąsy lub brodę, przesun w górę trymer do długich włosów (4).

Wskazówki, jak golić się dokładnie

Jeśli chcesz osiągnąć najlepsze efekty golenia, radzimy:

1. Zawsze golić się przed umyciem twarzy.
2. Trzymać golarkę przez cały czas przy skórze pod odpowiednim kątem (90°).
3. Naciągnąć skórę i golić pod włos.

Czyszczenie



Głowica golarki jest przystosowana do czyszczenia pod bieżącą wodą.

Uwaga: Przed umyciem głowicy golarki w wodzie należy wyciągnąć wtyczkę z gniazdka sieciowego.

Regularne czyszczenie zapewnia lepsze efekty golenia:

- Po każdym goleniu optucz głowicę golącą pod strumieniem gorącej wody (A). Możesz użyć mydła w płynie bez środków ścierających. Spłucz resztki piany.
- Następnie zdejmij folię (2) i blok ostrzy tnących (3), a potem poczekaj aż rozłożone części wyschną.
- Jeśli regularnie czyścisz golarkę pod bieżącą wodą, raz na tydzień nasmaruj trymer do dłuższego zarostu i folię golącą niewielką ilością lekkiego oleju do maszyn do szycia.

Ewentualnie możesz także oczyścić golarkę dołączoną do zestawu szczoteczka (B):

- Zdejmij folię golącą i postukaj nią o płaską powierzchnię.
- Oczyść szczoteczka blok ostrzy tnących oraz wnętrze głowicy golarki. Folii golącej nie należy czyścić szczoteczka, ponieważ grozi to jej uszkodzeniem.

Konserwacja

Wymiana folii golącej i bloku ostrzy tnących

Aby zapewnić 100 proc. skuteczność golenia, folię (2) i głowicę golarki (3) należy wymieniać minimum co 18 miesięcy lub gdy części te zużyją się. Obie części należy wymienić jedno-

częściej, co zapewni dokładniejsze golenie i zmniejszy ryzyko podrażnień skóry.

(Folia goląca i blok ostrzy tnących: 11B)

Powyższe informacje mogą ulec zmianie bez uprzedniego powiadomienia.

Produkt ten spełnia wymogi dyrektywy EMC 89/336/EEC oraz dyrektywy 2006/95/EC dotyczącej elektrycznych urządzeń niskonapięciowych.



Prosimy nie wyrzucać urządzenia do śmieci po zakończeniu jego użytkowania. W tym przypadku urządzenie powinno zostać dostarczone do najbliższego serwisu Braun lub do adekwatnego punktu na terenie Państwa kraju, zajmującego się zbieraniem z rynku tego typu urządzeń.



Specyfikacje elektryczne zostały wydrukowane na specjalnym kablu sieciowym.

Warunki gwarancji

1. Procter and Gamble DS Polska sp. z.o.o. gwarantuje sprawne działanie sprzętu w okresie 24 miesięcy od daty jego wydania Kupującemu. Ujawnione w tym okresie wady będą usuwane bezpłatnie, przez wymieniony przez firmę Procter and Gamble DS Polska sp. z.o.o. autoryzowany punkt serwisowy, w terminie 14 dni od daty dostarczenia sprzętu do autoryzowanego punktu serwisowego.
2. Kupujący może wysłać sprzęt do naprawy do najbliższego znajdującego się autoryzowanego punktu serwisowego wymienionego przez firmę Procter and Gamble DS Polska sp. z.o.o. lub skorzystać z pośrednictwa sklepu, w którym dokonał zakupu sprzętu. W takim wypadku termin naprawy ulegnie wydłużeniu o czas niezbędny do dostarczenia i odbioru sprzętu.
3. Kupujący powinien dostarczyć sprzęt w oryginalnym opakowaniu fabrycznym dodatkowo zabezpieczonym przed uszkodzeniem. Uszkodzenia spowodowane niedostatecznym zabezpieczeniem sprzętu nie podlegają naprawom gwarancyjnym.
4. Niniejsza gwarancja jest ważna z dokumentem zakupu i obowiązuje na terytorium Rzeczypospolitej Polskiej.
5. Okres gwarancji przedłuża się o czas od zgłoszenia wady lub uszkodzenia do naprawy sprzętu.
6. Naprawa gwarancyjna nie obejmuje czynności przewidzianych w instrukcji, do wykonania których Kupujący zobowiązany jest we własnym zakresie i na własny koszt.

7. Ewentualne oczyszczenie sprzętu dokonywane jest na koszt Kupującego według cennika danego autoryzowanego punktu serwisowego i nie będzie traktowane jako naprawa gwarancyjna.

8. Gwarancją nie są objęte:

- a) mechaniczne uszkodzenia sprzętu spowodowane w czasie jego użytkowania lub w czasie dostarczania sprzętu do naprawy;
- b) uszkodzenia i wady wynikłe na skutek:
 - używania sprzętu do celów innych niż osobisty użytek;
 - niewłaściwego lub niezgodnego z instrukcją użytkowania, konserwacji, przechowywania lub instalacji;
 - używania niewłaściwych materiałów eksploatacyjnych;
 - napraw dokonywanych przez nieuprawnione osoby; stwierdzenie faktu takiej naprawy lub samowolnego otwarcia sprzętu powoduje utratę gwarancji;
 - przeróbek, zmian konstrukcyjnych lub używania do napraw nieoryginalnych części zamiennych firmy Braun;
- c) części szklane, żarówki oświetlenia;
- d) ostrza i folie do golarek oraz materiały eksploatacyjne.

9. Bez nazwy i modelu sprzętu, daty jego zakupu potwierdzonej pieczętką i podpisem sprzedawcy karta gwarancyjna jest nieważna.

10. Niniejsza gwarancja na sprzedany towar konsumpcyjny nie wyłącza,

nie ogranicza ani nie zawiesza uprawnień Kupującego wynikających z niezgodności towaru z umową.

Český

Naše výrobky jsou navrženy tak, aby splňovaly nejvyšší standardy kvality, funkčnosti a designu. Věříme, že budete mít z nového holicího strojeku Braun radost.

Varování

Váš holicí strojek je vybaven speciální napájecí šňůrou se zabudovaným zdrojem bezpečného malého napětí. Tuto sadu nezaměňujte ani nenahrávejte žádné její části, mohli byste se tím vystavit riziku úrazu elektrickým proudem.

Popis

- 1 Ochranná krytka fólie
- 2 Holicí fólie
- 3 Břitový blok
- 4 Zastříhovač dlouhých vousů
- 5 Spínač zapnutí («power»)
- 6 Spínač vypnutí («off»)
- 7 Zdrojová zásuvka holicího strojeku
- 8 Napájecí šňůra se zdrojem

Holení

Holicí strojek zapněte stisknutím spínače zapnutí (5).

Pokud si chcete zastříhovat kotlety, kníry nebo bradku, vysuňte zastříhovač dlouhých vousů (4).

Tipy pro dokonalé oholení

Braun vám radí řídit se následujícími třemi jednoduchými kroky. Zajistíte si tak perfektní výsledek holení:

1. Nikdy si před holením neumývejte tvář.
2. Holicí strojek vždy držte v pravém úhlu (90°) k pokožce.
3. Natáhněte kůži a holte se proti směru růstu vousů.

Čištění



Hlava holicího strojeku se může omývat pod tekoucí vodou.

Varování: Vždy před omýváním vodou vytáhněte strojek ze zdroje elektrické energie.

Pravidelné čištění zajišťuje lepší výsledky holení:

- Hlavu holicího strojeku opláchněte po každém holení pod horkou tekoucí vodou (A). Můžete také použít tekuté mýdlo bez abrazivních (brusných) složek. Opláchněte veškerou pěnu.
- Poté strojek vypněte a sejměte holicí fólii (2) a břitový blok (3). Rozebrané součástky nechte vyschnout.
- Pokud strojek pravidelně čistíte pod tekoucí vodou, aplikujte jednou týdně kapku jemného strojového oleje na zastříhovač dlouhých vousů a na holicí fólii.

Holicí strojek můžete čistit také pomocí přiloženého kartáčku (B):

- Sejměte holicí fólii a oklepněte ji na místě s rovným povrchem.
- Vyčistěte břitový blok a vnitřní část holicí hlavy pomocí kartáčku. Nikdy kartáčkem nečistěte holicí fólii, zničili byste ji.

Jak si uchovat holicí strojek ve špičkovém stavu

Výměna holicí fólie a břitového bloku

Holicí fólii (2) a břitový blok (3) je nutno pro zachování 100% holicího výkonu vyměnit nejméně 1-krát za 18 měsíců nebo když jsou opotřebené. Pro hladší oholení s menším

podrážděním pokožky vyměňujte obě součástky vždy zároveň.
(Holicí fólie a břitový blok: 11B)

Deklarovaná hodnota emise hluku tohoto spotřebiče je 66 dB(A), což představuje hladinu A akustického výkonu vzhledem na referenční akustický výkon 1 pW.

Může být změněno bez upozornění.

Tento přístroj odpovídá předpisům o odrušení (směrnice ES 89/336/EEC) a směrnici o nízkém napětí (2006/95/EC).



Po skončení životnosti neodhazujte prosím tento výrobek do běžného domovního odpadu. Můžete jej odevzdat do servisního střediska Braun nebo na příslušném sběrném místě zřízeném dle místních předpisů.



Elektrikářské specifikace najdete v návodu na speciální sadě šňůr.

Záruka

Na tento výrobek poskytujeme záruku po dobu 2 let od data prodeje spotřebiteli. Během této záruční doby bezplatně odstraníme závady na výrobku, způsobené vadami materiálu nebo chybou výroby. Oprava bude provedena podle našeho rozhodnutí buď opravou nebo výměnou celého výrobku. Tato záruka platí pro všechny země, kam je tento výrobek dodáván firmou Braun nebo jejím autorizovaným distributorem.

Tato záruka se nevztahuje: na poškození, vzniklá nesprávným používáním a údržbou, na běžné opotřebení (např. břitového bloku a folie), jakož i na defekty, mající zanedbatelný vliv na hodnotu a použitelnost přístroje. Záruka pozbývá platnosti, pokud byl výrobek mechanicky poškozen nebo pokud jsou opravy provedeny neautorizovanými osobami nebo pokud nejsou použity originální díly Braun. Přístroj je určen výhradně pro domácí použití. Při použití jiným způsobem nelze uplatnit záruku.

Poskytnutím záruky nejsou dotčena práva spotřebitele, která se ke koupi věci váží podle zvláštních právních předpisů.

Záruka platí jen tehdy, je-li záruční list řádně vyplněn (datum prodeje, razítko prodejny a podpis prodáváče) a je-li současně s ním předložen prodejní doklad (dále jen doklady o koupi). Chcete-li využít servisních služeb v záruční době, předejte nebo pošlete kompletní přístroj spolu s doklady o koupi do autorizovaného servisního střediska Braun. Aktualizovaný seznam servisních středisek je k dispozici v prodejnách výrobků Braun. Volejte zákaznickou infolinku 221 804 335 pro informace o výrobcích a nejbližším servisním středisku Braun.

O případné výměně přístroje nebo zrušení kupní smlouvy platí příslušná zákonná ustanovení. Záruční doba se prodlužuje o dobu, po kterou byl výrobek podle záznamu z opravy v záruční opravě.

Slovenský

Naše výrobky sú vyrobené tak, aby spĺňali tie najvyššie nároky na kvalitu, funkčnosť a dizajn. Dúfame, že budete so svojim novým holiacim strojčekom Braun spokojní.

Upozornenie

Váš holiaci strojček je vybavený špeciálnym prevodníkom na nízke napätie (špeciálnym sieťovým káblom so sieťovým adaptérom). Žiadnu jeho časť nesmiete meniť, ani ho rozoberať, inak by mohlo dôjsť k úrazu elektrickým prúdom.

Popis

- 1 Ochranný kryt planžety
- 2 Holiaca planžeta
- 3 Britový blok
- 4 Zastrihávač dlhých chĺpkov
- 5 Spínač zapnutia («power»)
- 6 Spínač vypnutia («off»)
- 7 Elektrická zástrčka holiaceho strojčeka
- 8 Špeciálny sieťový kábel

Holenie

Zapnite strojček spínačom zapnutia (5).

Na zastrihnutie bokombrád, fúzov alebo brady vysuňte zastrihávač dlhých chĺpkov (4) smerom nahor.

Tipy pre najlepšie holenie:

Na dosiahnutie najlepších výsledkov holenia vám Braun odporúča dodržiavať 3 jednoduché pravidlá:

1. Vždy sa hoľte predtým, ako si umyjete tvár.
2. Holiaci strojček držte vždy v pravom uhle (90°) k pokožke.
3. Pokožku držte napnutú a hoľte sa proti smeru rastu chĺpkov.

Čistenie



Holiacu hlavu môžete umývať pod tečúcou vodou.

Upozornenie: pred čistením vo vode odpojte strojček z elektrickej siete.

Pravidelné čistenie zaisťuje lepší holiaci výkon:

- Po každom holení opláchnite holiacu hlavu pod teplou tečúcou vodou (A). Môžete použiť aj tekuté mydlo bez abrazívnych látok. Penu dôkladne opláchnite.
- Potom zložte holiacu planžetu (2) a britový blok (3). Jednotlivé časti nechajte dôkladne uschnúť.
- Ak holiaci strojček pravidelne čistíte pod tečúcou vodou, raz do týždňa aplikujte na holiacu planžetu a na zastrihávač dlhých chĺpkov kvapku špeciálneho jemného oleja.

Alternatívne môžete holiaci strojček vyčistiť pomocou priloženej kefy (B):

- Zložte holiacu planžetu a vyklepte ju na rovnom povrchu.
- Kefkou vyčistíte britový blok a vnútornú časť holiacej hlavy. Holiacu planžetu však kefkou nečistite, pretože by sa mohla poškodiť.

Udržanie holiaceho strojčeka v špičkovej forme

Výmena holiacej planžety a britového bloku

Holiacu planžetu (2) a britový blok (3) vymieňajte aspoň každých 18 mesiacov alebo vždy, keď sú opotrebované, aby ste zaistili 100 % výkon holiaceho strojčeka. Pre hladké oholenie bez podráždenia pokožky vymieňajte obidva diely súčasne.

(Holiaca planžeta a britový blok: 11B)

Deklarovaná hodnota emisie hluku tohto spotrebiča je 66 dB(A), čo predstavuje hladinu A akustického výkonu vzhľadom na referenčný akustický výkon 1 pW.

Právo na zmeny vyhradené.

Toto zariadenie vyhovuje predpisom o odrušení (smernica ES 89/336/EEC) a predpisom o nízkom napätí (smernica 2006/95/EC).

Po skončení životnosti neodhadzujte zariadenie do bežného domového odpadu. Zariadenie odovzdajte do servisného strediska Braun alebo na príslušnom zbernom mieste zriadenom podľa miestnych predpisov a noriem.

Podrobné technické údaje sa nachádzajú na špeciálnom sieťovom kábli.

Záruka

Na tento výrobok poskytujeme záruku po dobu 2 rokov odo dňa predaja spotrebiteľovi. Počas tejto záručnej doby bezplatne odstránime závady na výrobku, spôsobené vadami materiálu

alebo chybou výroby a to podľa nášho rozhodnutia buď opravou alebo výmenou celého výrobku. Táto záruka platí pre všetky krajiny, kde tento výrobok dodáva firma Braun alebo jej autorizovaný distribútor.

Táto záruka sa nevzťahuje: na poškodenia, ktoré vzniknú nesprávnym používaním a údržbou, na bežné opotrebenie (napr. britového bloku a fólie) ako aj na defekty, ktoré majú zanedbateľný vplyv na hodnotu a použitie prístroja. Záruka stráca platnosť v prípade, že výrobok bol mechanicky poškodený, alebo sa uskutočnili opravy neautorizovanými osobami, alebo sa nepoužili originálne diely Braun. Prístroj je výhradne určený na domáce použitie. Pri použití iným spôsobom nie je možné záruku uplatniť.

Poskytnutím záruky nie sú ovplyvnené spotrebiteľské práva, ktoré sa ku kúpe predmetu viažu podľa zvláštnych predpisov.

Záruka platí iba vtedy, ak je záručný list riadne vyplnený (dátum predaja, pečiatka predajne a podpis predavača) a zároveň s ním predložený doklad o predaji (ďalej iba doklady o zakúpení). Ak chcete využiť servisné služby v záručnej dobe, kompletný prístroj spolu s dokladmi o zakúpení odovzdajte alebo zašlite do autorizovaného servisného strediska Braun. Aktualizovaný zoznam servisných stredísk je k dispozícii v predajniach výrobkov Braun.

Vzhľadom na prípadnú výmenu prístroja alebo na zrušenie kúpnej zmluvy alebo na zrušenie zákonné ustanovenia. Záručná doba sa predlžuje o dobu, počas ktorej bol výrobok podľa záznamu z opravovne v záručnej opravu.



Magyar

Termékeinket a legmagasabb minőségi, funkcionalitás és design elvárások kielégítésére tervezték. Reméljük, örömet leli új Braun borotvájában!

Figyelem!

A készülék speciális csatlakozókábellel, és integrált SELV (Biztonságosan Extra Alacsony Feszültségű) adapterrel rendelkezik. Ezért ne cserélje, vagy babrálja egyik darabját sem, ellenkező esetben áramütés veszélye áll fenn!

Leírás

- 1 Szitavédő sapka
- 2 Szita
- 3 Nyíróegység
- 4 Hosszúszőr-vágó
- 5 Bekapcsoló gomb («power»)
- 6 Kikapcsoló gomb («off»)
- 7 Borotva csatlakozó aljzat
- 8 Speciális csatlakozókábel

Borotválkozás

A készülék beindításához, nyomja meg a bekapcsoló gombot! (5)

Pajesz, bajusz illetve szakáll rövidítéséhez, csúsztassa föl a hosszúszőr-vágót! (4)

Tipppek a tökéletes borotválkozáshoz

A legjobb borotválkozási eredmény eléréséhez, kövesse a Braun három egyszerű lépésből álló jó- tanácsát!

1. Mindig arcmosás előtt borotválkozzon!
2. A borotválkozás alatt tartsa végig a borotvát a megfelelő szögben (90°) az arcfelülethez képest!
3. Feszítse ki az arcbőrét, és borotválkozzon a szakáll növekedési irányával ellentétes irányban!

Tisztítás



A borotvafej meleg folyóvíz alatt tisztítható.

Figyelmeztetés! A borotvafej vízzel történő tisztítása előtt, mindig húzza ki a készüléket a hálózathoz!

A készülék rendszeres tisztítása, tökéletesebb borotválkozást eredményez:

- Öblítse át a borotvafejet minden egyes borotválkozás után, forró folyóvíz alatt! (A) A tisztításhoz használhat folyékony, - szemcsés összetevőktől mentes szappant. Öblítse le a keletkezett habot!
- Ezután vegye le a szitát (2) valamint a nyíróegységet! (3) Hagyja a szétszedett alkatrészeket megszáradni!
- Amennyiben borotváját rendszeresen tisztítja víz alatt, célszerű a hosszúszőr-vágót valamint a szitát hetente egyszer, egy csepp finom műszerolajjal átkenni.

A borotva tisztítása történhet más módon, - a készülékhez tartozó tisztító-kefe segítségével is (B):

- Vegye le a szitát és ütögesse egy lapos felülethez!
- A kefe segítségével tisztítsa ki a nyíróegységet, valamint a borotvafej belső részét! Mivel a kefe kárt tehet a szitában, ezért ügyeljen arra, hogy a szitát ne tisztogassa kefével!

A borotva tökéletes karbantartása

A szita és nyíróegység cseréje

A borotva 100%-os teljesítményének megőrzéséhez, az alkatrészek megkopásakor, - de legalább 18 havonta cserélje ki a szitát (2) és a nyíróegységet! (3) A még alaposabb borotválkozás és a bőrirritáció megakadályozásának érdekében, mindkét alkatrészt cserélje egyidejűleg! (szita és nyíróegység: 11B)

A változtatás jogát fenntartjuk.

A termék megfelel mind az EMC követelményrendszerének, amint az az Európa Tanács 89/336/EEC direktívájában szerepel, mind pedig az alacsony feszültségről szóló előírásoknak (2006/95/EC).



A környezetszennyezés elkerülése érdekében arra kérjük, hogy a készülék hasznos élettartalma végén ne dobja azt a háztartási szemétbe.



A működésképtelen készüléket leadhatja a Braun szervizközpontban, vagy az országa szabályainak megfelelő módon dobja a hulladékgyűjtőbe.

Az elektromos leírás a speciális vezetékre nyomtatva olvasható.

Garancia

A Braun – ismerve termékei megbízhatóságát, készülékeire két év garanciát vállal, azzal a megkötéssel, hogy a jótállási igényt a készülék csomagolásában található Jótállási Nyilatkozatban feltüntetett Braun márkaszervizekben lehet érvényesíteni.

A garancia hatálya alól kivételt képeznek azok a meghibásodások, amelyek a készülék szakszerűtlen, vagy nem rendeltetésszerű használatára vezethetők vissza, valamint azok az apróbb hibák, amelyek a készülék értékét, vagy használhatóságát nem befolyásolják.

A garancia nem vonatkozik a gyorsan kopó, rendszeresen cserélendő tartozékokra (pl. Borotvaszita, kés, stb.)

A jótállási igény érvényesítésére vonatkozó részletes tájékoztató a készülék csomagolásában található.

Hrvatski

Naši su proizvodi oblikovani tako da zadovoljavaju najviše standarde kvalitete, funkcionalnosti i dizajna. Nadamo se da ćete i vi u potpunosti uživati u upotrebi svog novog brijavećeg aparata Braun.

Upozorenje

Vaš brijavi aparat ima posebni priključni kabel s ugrađenim sigurnosnim niskonaponskim sustavom. Nemojte mijenjati ili samostalno rukovati bilo kojim dijelom kabela jer se tako izlažete opasnosti od strujnog udara.

Opis

- 1 Zaštitni poklopac za mrežicu
- 2 Mrežica
- 3 Blok noža
- 4 Nastavak za podrezivanje dužih dlačica
- 5 Prekidač za uključivanje («power»)
- 6 Prekidač za isključivanje («off»)
- 7 Utičnica za posebni priključni kabel
- 8 Posebni priključni kabel

Brijanje

Pritisnite prekidač (5) kako biste pokrenuli uređaj.

Za oblikovanje zalistaka, brkova ili brade gurnite nastavak za podrezivanje dužih dlačica (4) prema gore.

Savjeti za savršeno brijanje

Za najbolje brijanje Braun preporuča da slijedite ova tri jednostavna koraka:

1. Preporučujemo da se brijete prije umivanja.
2. Uređaj držite pod pravim kutem (90°) u odnosu na kožu.
3. Zategnite kožu i pomičite brijavi aparat u pravcu suprotnom od smjera rasta dlačica.

Čišćenje



Ovaj uređaj možete čistiti pod mlazom tekuće vode.

Upozorenje: Prije ispiranja uređaja vodom, prvo odvojite glavu uređaja od izvora napajanja električnom energijom.

Redovito čišćenje omogućuje kvalitetniji i bolji rad uređaja:

- Nakon svakog brijanja isperite glavu uređaja vrućom tekućom vodom (A). Možete koristiti i tekući sapun bez abrazivnih sredstava. Isperite svu pjenu.
- Zatim isključite uređaj te skinite mrežicu i izvucite blok noža. Ostavite ih da se osuše.
- Čistite li redovito uređaj tekućom vodom, jednom tjedno nanosite kapljicu laganog ulja za podmazivanje na nastavak za podrezivanje dužih dlačica i mrežicu.

Uređaj možete i čistiti četkicom koja dolazi s njim B:

- Uklonite mrežicu i lagano tucite njome o ravnu površinu.
- Četkicom očistite blok noža i unutrašnjost glave uređaja. Četkicom

nikad nemojte čistiti mrežicu koja bi se tako mogla oštetiti.

Održavanje uređaja u vrhunskom stanju

Zamjena mrežice i bloka noža

Kako biste zadržali 100-postotnu učinkovost uređaja, zamijenite mrežicu i blok noža svakih 18 mjeseci ili kada se istroše. Uvijek ih mijenjajte zajedno jer tako osiguravate preciznije brijanje i manju iritaciju kože.

(Mrežica i blok noža: 11B)

Podložno promjeni bez prethodne obavijesti.

Molimo Vas da ne bacate uređaj u kućni otpad nakon prestanka njegovog radnog vijeka. Ostaviti ga možete u Braun servisnom centru ili na odgovarajućim odlagalištima u Vašoj zemlji.



Detalji o električnoj energiji otisnuti su na specijalnom priključnom kabelu.

Jamstveni list

Jamstvo ne vrijedi za oštećenja nastala neispravnom uporabom, normalnu istrošenost (npr. mrežice ili bloka noža) i nedostatke koji samo neznatno utječu na vrijednost ili valjanost uporabe aparata.

Ovo jamstvo vrijedi u svakoj zemlji gdje su proizvodi distribuirani od strane Brauna ili službenog distributera.

Jamstvo ne vrijedi za oštećenja nastala neispravnom uporabom,

normalnu istrošenost i nedostatke koji samo neznatno utječu na vrijednost ili valjanost uporabe aparata. Jamstvo prestaje kod popravka od strane neovlaštene osobe ili uporabe neoriginalnih dijelova umjesto Braun rezervnih dijelova.

Jamstvo vrijedi samo uz predočenje računa i pravilno ispunjenog jamstvenog lista.

Braunov servis možete kontaktirati na broj telefona 00385 1 6601 777.

Slovenski

Naši izdelki so zasnovani tako, da ustrezajo najvišjim standardom kakovosti, funkcionalnosti in dizajna. Upamo, da boste vaš novi Braunov brivnik z veseljem uporabljali.

Opozorilo

Brivnik je opremljen s posebno priključno vrvico z vgrajenim varnostnim nizkonapetostnim napajanjem. Njenih delov ne smete zamenjati ali spreminjati, sicer obstaja tveganje električnega udara.

Opis

- 1 Zaščitni pokrovček
- 2 Mrežica brivnika
- 3 Blok rezil
- 4 Prirezovalnik daljših dlak
- 5 Stikalo za vklop («power»)
- 6 Stikalo za izklop («off»)
- 7 Vtič brivnika za priključno vrvico
- 8 Posebna priključna vrvica

Britje

Brivnik vključite s pritiskom na stikalo za vklop (5).

Če želite prirezati zalizke, brke ali brado, potisnite prirezovalnik daljših dlak (4) navzgor.

Nasveti za brezhibno britje

Za kar najboljše rezultate britja vam Braun priporoča, da upoštevate tri preproste nasvete:

1. Vedno se obrijte pred umivanjem obraza.
2. Brivnik ves čas držite pravokotno na kožo (90°).
3. Kožo z roko rahlo napnite in se brijte v nasprotni smeri rasti brade.

Čiščenje



Glavo brivnika lahko čistite pod tekočo vodo.

Opozorilo: Preden glavo brivnika očistite z vodo, morate brivnik izklučiti iz električnega omrežja.

Redno čiščenje brivnika vam zagotavlja boljše rezultate britja:

- Po vsakem britju brivsko glavo sperite pod vročo tekočo vodo (A). Uporabite lahko tudi tekoče milo, ki ne vsebuje abrazivnih snovi. Peno milnice temeljito izperite.
- Nato odstranite mrežico (2) in blok rezil (3). Razstavljene dele brivnika pustite, da se posušijo.
- Če brivnik redno čistite pod tekočo vodo, na prirezovalnik daljših dlak in na mrežico vsak teden nanesite kapljico lahkega strojnega olja.

Brivnik lahko očistite tudi s priloženo ščetko (B):

- Odstranite mrežico brivnika in jo iztrkajte na ravni površini.
- S ščetko očistite blok rezil in notranjost glave brivnika. Mrežice brivnika ne smete čistiti s ščetko, ker jo s tem lahko poškodujete.

Vzdrževanje brivnika

Zamenjava mrežice brivnika in bloka rezil

Za 100 % učinkovitost britja morate mrežico (2) in blok rezil (3) zamenjati najmanj vsakih 18 mesecev oziroma takoj, ko se obrabita. Oba dela zamenjajte istočasno, saj bo tako britje bolj temeljito, koža pa manj razdražena. (Mrežica brivnika in blok rezil: 11B)

Pridržujemo si pravico do sprememb.

Ta izdelek je skladen z evropskima smernicama o elektromagnetni združljivosti 89/336/EEC in nizkonapetostnih napravah 2006/95/EC.



Odslužene naprave ne smete odvreči skupaj z gospodinjskimi odpadki. Odnosite jo v Braunov servisni center ali na ustrezno zbirno mesto v skladu z veljavnimi predpisi.



Podatki o električnem priključku so odtisnjeni na posebnem priključnem kablu.

Garancija

Za izdelek valja dveletna garancija, ki začne veljati z datumom nakupa. V času trajanja garancije bomo brezplačno odpravili vse napake, ki so posledica slabega materiala ali izdelave, bodisi s popravilom bodisi z zamenjavo celega izdelka.

Ta garancija velja v vsaki državi, kjer je izdelek dobavljen od BRAUN ali njegovega pooblaščenega distributerja.

Garancija ne pokriva okvar, ki so posledica nepravilne uporabe, normalne obrabe (mrežice, bloki noža,...) in tudi ne okvar, ki v zane-marljivi meri vplivajo na vrednost ali delovanje aparata.

Garancija preneha veljati, če popravilo izvrši nepooblaščen oseba, oziroma če pri popravilu niso uporabljeni originalni Braunovi nadomestni deli.

Za popravilo v garancijskem roku izročite ali pošljite kompleten izdelek z računom pooblaščenemu Braunovemu servisu.

Za informacije pokličite pooblaščen servis ISKRA PRINS
tel. + 386 1 476 98 00.

Türkçe

Ürünlerimiz en yüksek kalite, fonksiyonellik ve tasarım standartlarına göre üretilmiştir. Yeni Braun tıraş makinenizden memnun kalmanızı dileriz.

Uyarı

Tıraş makinenizde ekstra düşük voltaj için güvenlik sağlayan adaptör içeren özel kablo seti vardır. Bu setin hiçbir parçasını değiştirmeyin veya başka amaçlar için kullanmayın aksi takdirde elektrik şoku meydana gelebilir.

Tanımlar

- 1 Elek koruma kapağı
- 2 Tıraş makinesi eleği
- 3 Sakal kesici bıçaklar
- 4 Uzun tüy düzeltici
- 5 Çalıştırma düğmesi («power»)
- 6 Kapatma düğmesi («off»)
- 7 Güç kablo soketi
- 8 Özel kablo seti

Tıraş Olurken

Açma düğmesine basarak «power» (5) makineyi çalıştırınız.

Favori, bıyık ve sakalları düzeltmek için uzun tüy düzelticiyi yukarı doğru sürün (4).

En iyi sonuçlar için

En iyi sonuç için, Braun 3 basit noktayı unutmamanızı tavsiye eder:

1. Her zaman yüzünüzü yıkamadan önce tıraş olun.
2. Tıraş olurken makinenizi cildinize 90 derece (90°) açı yapacak şekilde kullanın.
3. Cildinizi gerin ve tıraş makinenizi sakal uzama yönünün aksine doğru hareket ettirin.

Temizleme



Bu makinenin tıraş başlığı akan musluk suyu altında yıkanmaya uygun dizayn edilmiştir.

Uyarı: Tıraş başlığını suyun altına sokmadan önce cihazın elektrik kaynağıyla bağlantısının kesik olduğundan mutlaka emin olunuz.

Makineyi sık sık temizlemek tıraş performansını arttıran bir unsurdur:

- Her tıraştan sonra, tıraş başlığını sıcak suyun altında durulayın (A). Partiküller ve aşındırıcı maddeler bulundurmeyen bir sabun da kullanılabilir. Tüm köpüğün durulandığından emin olun.
- Sonra, makineyi kapatın, tıraş makinesi eleğini (2) ve kesici bıçakları (3) çıkarın. Sonra bu parçaları kurumaya bırakın.
- Tıraş makinenizi düzenli olarak suyla temizliyorsanız, haftada bir elek ve düzeltici (4) bıçaklar üzerine bir damla ince makine yağı damlatmanızı öneririz.

Diğer bir yol olarak makinenizi verilen temizleme fırçası ile de temizleyebilirsiniz (B):

- Tıraş makinesi eleğini çıkartın ve düz bir yüzeye elek çerçevesini hafifçe vurarak fazla sakal artıklarının dökülmesini sağlayın.
- Fırçayı kullanarak kesici bıçakları ve iç bölmeyi temizleyin. Fakat, eleği kesinlikle fırça ile temizlemeyin, eleğe zarar verebilir.

Tıraş makinenizin ideal performansını her zaman korumak için

Elek ve kesici bıçakları yenilemek
Tıraş performansını %100 korumak için tıraş makinesi eleğini (2) ve kesici bıçakları (3) her 18 ayda bir ya da eskidiğinde yenileyin. Daha az cilt tahrişi ve yakın tıraş için iki parçayı aynı anda değiştirin. (Tıraş makinesi eleği ve kesici: 11B).

Kullanım süresi sonunda, ürünü evinizdeki çöp kutusuna lütfen atmayınız. Bu işlem sadece Braun Servis Merkezleri'nde veya eğer varsa yaşadığınız bölgedeki toplama noktalarında yapılmaktadır.



Bu bilgiler, bildirim yapılmadan değiştirilebilir.

Özel kablo setinin üzerinde elektrikle ilgili ayrıntılar yer almaktadır. Bakanlıkça tespit ve ilan edilen kullanım ömrü yedi yıldır.

Bakanlıkça tespit ve ilan edilen kullanım ömrü 7 yıldır.

Üretici firma ve CE işareti uygunluk değerlendirme kuruluşu:

Braun GmbH

Frankfurter Straße 145

61476 Kronberg / Germany

☎ (49) 6173 30 0

Fax (49) 6173 30 28 75

Procter & Gamble Satış ve Dağıtım Ltd.
Şti. Serin Sok. No: 9 34752 İçerenköy/
İstanbul tarafından ithal edilmiştir.

P & G Tüketici Hizmetleri
0 212 473 75 85,
destek@gillette.com



TS13193

Русский

Наши изделия разработаны в соответствии с самыми высокими стандартами качества, функциональности и дизайна. Надеемся, что Вам понравится Ваша новая бритва Braun.

Предупреждение

Бритва снабжена шнуром питания со встроенным адаптером безопасного электропитания, подающим низкое напряжение. Не пытайтесь заменить какие-либо детали этого устройства, иначе Вы подвергаете себя опасности поражения электрическим током.

Описание

- 1 Защитный колпачок бреющей сетки
- 2 Бреющая сетка
- 3 Режущий блок
- 4 Триммер для длинных волос
- 5 Кнопка включения («power»)
- 6 Кнопка выключения («off»)
- 7 Разъем подключения бритвы к электросети
- 8 Шнур питания

Бритье

Нажмите на кнопку включения (5) для включения бритвы.

Для подравнивания бакенбардов, усов или бороды выдвиньте триммер для длинных волос (4) вверх.

Советы по оптимизации бритья

Для лучшего результата Braun рекомендует следовать 3 простым шагам:

1. Всегда брейтесь до умывания
2. Всегда держите бритву под прямым углом (90°) к коже.
3. В процессе бритья слегка натягивайте кожу и брейтесь в направлении против роста волос.

Чистка бритвы



Возможная чистка бреющей головки под струей воды.

Внимание: Отключите устройство от источника электроэнергии перед чисткой под струей воды.

Регулярная чистка обеспечивает лучшее качество бритья:

- После каждого бритья производите чистку бреющей головки под струей воды (А). Также можно использовать жидкое мыло, не содержащее абразивных веществ. Смойте остатки пены.
- Затем снимите бреющую сетку (2) и режущий блок (3). Оставьте детали для сушки.
- Регулярно производите чистку бритвы под струей воды, раз в неделю наносите небольшое количество бытового машинного масла на триммер для длинных волос и бреющую сетку.

Другой способ чистки бритвы – с помощью прилагаемой щеточки (В):

- Снимите бреющую сетку и слегка постучите ей по ровной поверхности.

- Используя щеточку, произведите тщательную чистку режущего блока и внутренней поверхности бреющей головки. Не очищайте бреющую сетку щеточкой, поскольку это может ее повредить.

Поддержание бритвы в оптимальном состоянии

Замена рабочих деталей

Для поддержания 100% эффективности работы бритвы необходимо регулярно производить замену бреющей сетки (2) и режущего блока (3). Замену рекомендуется производить по мере износа, но не реже, чем каждые 18 месяцев. Для обеспечения более чистого бритья и уменьшения вероятности раздражения кожи, заменяйте обе детали одновременно. (Бреющая сетка + набор бреющей сетки и режущего блока: 11B)

Содержание может быть изменено без предварительного уведомления.

Электрические спецификации смотрите на специальном шнуре.



Данное изделие соответствует всем требуемым европейским стандартам безопасности и гигиены.

Аккумуляторная и сетевая бритва
815

Тип 5683

Сделано в Китае, BRAUN Гмбх,
Braun (Shanghai) Co.,
Ltd, 475-495 Lu Chun Road,

Minghang 200245, Shanghai
P.R.China.

Изделие использовать по назначению в Соответствии с инструкцией по эксплуатации
Служба потребителей:

Проктер энд Гэмбл, Россия,
123317, Москва, Краснопресненская
наб., 18.

Телефон горячей линии:
8 800 200 20 20 (звонок по России
бесплатный)

Гарантийные обязательства фирмы BRAUN

Для всех изделий мы даем гарантию на два года, начиная с момента приобретения изделия. В течение гарантийного периода мы бесплатно устраним путем ремонта, замены деталей или замены всего изделия любые заводские дефекты, вызванные недостаточным качеством материалов или сборки. В случае невозможности ремонта в гарантийный период изделие может быть заменено на новое или аналогичное в соответствии с Законом о защите прав потребителей.

Гарантия обретает силу только если дата покупки подтверждается печатью и подписью дилера (магазина) на последней странице оригинальной инструкции по эксплуатации BRAUN, которая является гарантийным талоном. Эта гарантия действительна в любой стране в которую это изделие поставляется фирмой BRAUN или назначенным дистрибьютором и где никакие ограничения по импорту или другие правовые положения не

препятствуют предоставлению гарантийного обслуживания. Осуществление гарантийного обслуживания не влияет на дату истечения срока гарантии. Гарантия на замененные части истекает в момент истечения гарантии на данное изделие.

Гарантия не покрывает повреждения, вызванные неправильным использованием (см. также список ниже) нормальный износ деталей (например, сетки и режущего блока) в процессе эксплуатации изделия.

Эта гарантия теряет силу если ремонт производился не уполномоченным на то лицом и если использованы не оригинальные детали фирмы BRAUN.

В случае предъявления рекламации по условиям данной гарантии, передайте изделие целиком вместе с гарантийным талоном в любой из центров сервисного обслуживания фирмы BRAUN.

Все другие требования, включая требования возмещения убытков, исключаются, если наша ответственность не установлена в законном порядке.

Рекламации, связанные с коммерческим контрактом с продавцом не попадают под эту гарантию.

В соответствии с законом РФ № 2300-1 от 7.02.1992 г. «О защите прав потребителей» и принятым дополнением к закону РФ от 9.01.1996 г. «О внесении изменений» и дополнений в закон «О защите прав потребителей» и «Кодекс РСФСР об административных правонарушениях», фирма BRAUN

устанавливает срок службы на свои изделия равным двум годам с момента приобретения или с момента производства, если дату продажи установить невозможно. Изделия фирмы BRAUN изготовлены в соответствии с высокими требованиями европейского качества. При бережном использовании и при соблюдении правил по эксплуатации, приобретенное Вами изделие фирмы BRAUN, может иметь значительно больший срок службы, чем срок установленный в соответствии с Российским законом.

Случаи, на которые гарантия не распространяется:

- дефекты, вызванные форс-мажорными обстоятельствами;
- использование в профессиональных целях;
- нарушение требований инструкции по эксплуатации;
- неправильная установка напряжения питающей сети (если это требуется);
- внесение технических изменений;
- механические повреждения;
- повреждения по вине животных, грызунов и насекомых (в том числе случаи нахождения грызунов и насекомых внутри приборов);
- для приборов, работающих от батареек, – работа с неподходящими или истощенными батарейками, любые повреждения, вызванные истощенными или текущими батарейками (советуем пользоваться только

- предохраненными от вытекания
батареями);
- для бритв – смятая или
порванная сетка.

Внимание! Оригинальный
Гарантийный Талон подлежит
изъятию при обращении
в сервисный центр для гарантийного
ремонта. После проведения ремонта
Гарантийным Талоном будет
являться заполненный оригинал
Листа выполнения ремонта со
штампом сервисного центра и
подписанный потребителем по
получении изделия из ремонта.
Требуется проставления даты
возврата из ремонта, срок гарантии
продлевается на время нахождения
изделия в сервисном центре.
В случае возникновения сложностей
с выполнением гарантийного или
послегарантийного обслуживания
просьба сообщать об этом
в Информационную Службу Сервиса
фирмы BRAUN по телефону
+7 495 258 62 70.

Українська

Наші вироби розроблені, щоб відповідати найвищим стандартам якості, функціональності та дизайну. Сподіваємося, що Вам сподобається Ваша нова бритва BRAUN.

Важливо

До комплекту Вашої бритви входить спеціальний шнур живлення з вмонтованим блоком запасного енергопостачання на випадок падіння напруги. Не можна замінювати чи зачіпати будь-яку з деталей, оскільки це може призвести до ураження електричним струмом.

Опис

- 1 Захисний ковпачок сіточки
- 2 Сіточка для гоління
- 3 Ріжучий блок
- 4 Триммер для довгого волосся
- 5 Кнопка вмикання («power»)
- 6 Кнопка вимикання («off»)
- 7 Гніздо для підключення до електромережі
- 8 Спеціальний шнур живлення

Гоління

Щоб ввімкнути бритву, натисніть на кнопку (5).

Щоб підстригти бакенбарди, вуса або бороду, слід висунути триммер для довгого волосся (4).

Маленькі поради для ідеального гоління

Щоб результати гоління були якнайкращими, Braun дає Вам 3 прості поради:

1. Завжди голіться перед вмиванням.
2. Завжди тримайте бритву під прямим кутом (90°) до шкіри.
3. Натягуйте шкіру і голіть у напрямку проти росту бороди.

Чищення



Головку бритви зручно чистити під струменем води.

Увага: Вимкніть бритву з електричної мережі, перш ніж починати чищення головки бритви у воді.

Регулярне чищення гарантує найкращу роботу бритви:

- Після кожного гоління промивайте головку, що голить, під струменем гарячої води (A). Ви можете також використовувати рідке мило без абразивних часточок. Змийте всю піну.
- Після цього зніміть сіточку для гоління (2) та ріжучий блок (3). Потім дайте розібраним частинам просохнути..
- Якщо Ви регулярно чистите бритву у воді, слід раз на тиждень наносити краплю легкого машинного мастила на триммер для довгого волосся і сіточку для гоління.

Ви також можете почистити бритву за допомогою щітки, що входить в комплект (B):

- Зніміть сіточку для гоління та витрусіть її на плоскій поверхні.

- За допомогою щітки почистіть ріжучий блок та внутрішню частину головки бритви. Однак, не можна чистити сіточку для гоління щіткою, оскільки це може її пошкодити.

Як тримати Вашу бритву у найкращому стані

Заміна сітки для гоління та ріжучого блоку

Щоб зберегти стовідсоткову якість гоління, замінійте сіточку для гоління (2) та ріжучий блок (3) кожні 18 місяців або коли вони зношуються. Замінійте обидві деталі одночасно, для чистішого гоління з меншим подразненням шкіри. (Сіточка для гоління та ріжучий блок: 11В)

Екологічне попередження

Цей пристрій містить батарейки, що перезаряджаються. В інтересах захисту навколишнього середовища, просимо не кидати їх до корзини з домашніми відходами після закінчення строку використання. Ви можете здати їх до Сервісного центру або до відповідного центру збору, що знаходиться у вашій країні.



Електричні специфікації наведено на спеціальному комплекті живлення.

Бритва електрична Braun, Тип 5683
Виготовлено Браун ГмБХ у Китаї:
Braun (Shanghai) Co., Ltd, 475-495
Lu Chun Road, Minghang 200245,
Shanghai P.R.China.

Виріб відповідає вимогам ДСТУ 3135.2-2000 (ГОСТ 30345.2-2000) (IEC 60335-2-8:2002), ДСТУ CISPR 14-1:2004. Відповідає нормам санітарного законодавства України згідно з висновком держ. сан.-епідем. експертизи МОЗ України.

Товар використовувати за призначенням, відповідно до інструкції з експлуатації.

Дата виготовлення продукції Braun вказана безпосередньо на виробі (в місці маркування) і складається з трьох цифр: перша цифра є останньою цифрою року виробництва, інші дві цифри є порядковим номером тижня у році.

Гарантія – 2 роки. У разі необхідності гарантійного чи постгарантійного обслуговування, звертайтеся до головного офісу сервісного центру Braun в Україні: ПП "І.Б.С.", вул. Глибочицька 53, м. Київ. Тел. (044)4286505.

Товар Сертифіковано



UKPTEC - 003

Гарантійні зобов'язання фірми Braun

Для всіх виробів ми даємо гарантію на два роки, починаючи з моменту придбання виробу.

Протягом гарантійного періоду ми безплатно усуваємо шляхом ремонту, заміни деталей або заміни всього виробу будь-які заводські дефекти, викликані недостатньою якістю матеріалів або складання.

У випадку неможливості ремонту в гарантійний період виріб може бути замінений на новий або аналогічний відповідно до Закону про захист прав споживачів.

Гарантія набуває сили лише, якщо дата купівлі підтверджується печаткою та підписом дилера (магазину) на оригінальному гарантійному талоні Braun або на останній сторінці оригінальної інструкції з експлуатації Braun, яка також може бути гарантійним талоном.

Ця гарантія дійсна у будь-якій країні, в яку цей виріб поставляється фірмою Braun або призначеним дистриб'ютером, та де жодні обмеження з імпорту або інші правові положення не перешкоджають наданню гарантійного обслуговування.

Здійснення гарантійного обслуговування не впливає на дату закінчення терміну гарантії. Гарантія на замінені частини закінчується в момент закінчення гарантії на даний виріб.

Гарантія не покриває пошкодження, викликані невірним використанням (див. також перелік нижче) нормальний знос сіток та ножів для гоління, дефекти, що незначним чином впливають на якість роботи приладу. Ця гарантія втрачає силу, якщо ремонт здійснюється не вповноваженою для цього особою та, якщо використовуються не оригінальні деталі фірми Braun.

Гарантія не стосується таких випадків: ушкодження, викликані неправильним використанням, нормальний знос деталей (напр.,

сіточки для гоління або ріжучого блока), дефекти, що справляють незначний вплив на якість роботи пристрою.

У випадку пред'явлення реклаमाції за умовами даної гарантії, передайте виріб у комплекті разом з гарантійним талоном у будь-який із центрів сервісного обслуговування фірми Braun.

Всі інші вимоги, разом з вимогами відшкодування збитків, не дійсні, якщо наша відповідальність не встановлена законним чином.

Випадки, на які не розповсюджується гарантія:

- дефекти, викликані форс-мажорними обставинами;
- використання з професійною метою;
- порушення вимог інструкції з експлуатації;
- невірне встановлення напруги мережі живлення (якщо це вимагається);
- здійснення технічних змін;
- механічні пошкодження;
- для приладів, що працюють на батарейках – робота з невідповідними або спрацьованими батарейками, будьякі пошкодження, викликані спрацьованими або підтікаючими батарейками;
- для бритв – зім'ята або порвана сітка.

У випадку виникнення складнощів з виконанням гарантійного або післягарантійного обслуговування прохання звертатись до сервісного центру фірми Braun в Україні.

Country of origin: China

Year of manufacture

To determine the year of manufacture, refer to the 3-digit production code located below the cutter system. The first digit of the production code refers to the last digit of the year of manufacture. The next two digits refer to the calendar week in the year of the manufacture.

Example: "640" – The product was manufactured in week 40 of 2006.

عام الصنع

لمعرفة عام الصنع، يرجى الرجوع الى رمز الإنتاج المؤلف من ٣ أرقام والموجود منظومة القص. الرقم الأول من رمز الإنتاج يشير الى الرقم لأخيراً في عام الصنع بينما يشير الرقمان التاليان الى الأسبوع المعين في عام الصنع. مثال: « 640 » - تم صنع المنتج في الأسبوع ٤٠ من عام ٢٠٠٦.

الضمان

يضمن المنتج هذا الجهاز لمدة عامين كاملين اعتباراً من تاريخ الشراء - وذلك علاوة على ضمانات التي يفرضها القانون على البائع. وخلال هذه المدة نزيل مجاناً الأعطاب التي يُصاب بها الجهاز والتي تعود إلى سوء في المادة المصنوع منها أو إلى سوء من المصنع. ولنا الخيار في أن نصلح أو نقدم جهازاً جديداً بدلاً منه.

لا يشمل لضمان: الأعطاب الناتجة عن سوء الاستخدام (استعمال تيار كهرباء خاطي، وصل الجهاز بمصدر كهربائي غير مناسب، كسر الجهاز)، التقادم الطبيعي والنواقص التي لا تؤثر تأثيراً كبيراً على عمل الجهاز أو قيمته. وإذا ما عبثت بالجهاز أو صلحته أية جهة غير مخولة من قبلنا، أو إذا استعملت قطع غيار غير قطع براون الأصلية، يلتغي لضمان.

لا يكون الضمان نافذ المفعول إلا إذا تم تسجيل تاريخ لشراء على بطاقة الضمان وعلى بطاقة السجل وأكد البائع ذلك بختمه وتوقيعه. ويمكن الاسفاده من الضمان في جميع البلدان التي يباع فيها هذا الجهاز من قبل شركة براون أو وكيلها التجاري المعتمد.

وفي حال استحقاق المضمن يرجى إرسال الجهاز كاملاً مع بطاقة الضمان بعد إملاتها إلى وكيلنا التجاري المعتمد أو إلى أقرب ورشة إصلاح تابعة لشركة براون.

التنظيف



يمكن تنظيف رأس الخلاقة تحت ماء الصنبور الجاري.

تحذير: يجب فصل آلة الخلاقة عن مصدر الكهرباء قبل تنظيف رأس الخلاقة بالماء.

التنظيف المنتظم يضمن الخلاقة بشكل أفضل.

• بعد كل حلاقة، قم بغسل رأس الخلاقة تحت الماء الجاري الساخن (A)، كما يمكن أيضاً استخدام صابون سائل لا يحتوي على مواد مبيضة. اغسل الرغوة تماماً.

• افصل شفرة الخلاقة (2) وكتلة القص (3)، ثم اترك الأجزاء المفككة حتى تجف.

• إذا كنت تنظف آلة الخلاقة تحت مياه الصنبور بانتظام، فقم أسبوعياً بوضع نقطة من زيت الماكينة الخفيف فوق أداة تشذيب الشعر الطويل وشفرة الخلاقة.

وبدلاً عما سبق، يمكنك تنظيف آلة

الخلاقة باستخدام الفرشاة المرفقة (B):

• أطنق آلة الخلاقة، ثم افصل شفرة الخلاقة وادفعها برفق على سطح مستو.

• استخدم الفرشاة لتنظيف كتلة القص والمساحة الداخلية لرأس

الخلاقة، ولكن لا تنظف شفرة الخلاقة بالفرشاة حيث يمكن أن يتلفها ذلك.

المحافظة على آلة الخلاقة بأفضل حال

استبدال شفرة الخلاقة وكتلة

القص

للحصول على حلاقة ممتازة 100%، قم باستبدال شفرة الخلاقة (2) وكتلة القص (3) كل 18 شهراً على الأقل أو عند تلفهما، وقم بتغيير هذين الجزأين في نفس الوقت للحصول على حلاقة أسهل وبدون تهيج البشرة.

(شفرة الخلاقة وكتلة القص: المجموعة

(11B)

الحلاقة

اضغط المفتاح (5) لتشغيل آلة الحلاقة.

لتشذيب السوالف أو الشارب أو اللحية،
اسحب أداة تشذيب الشعر الطويل (4)
إلى أعلى.

صممت منتجاتنا لتتفق مع أعلى مستويات الجودة والأداء والتصميم. نرجو أن تستمتع باستخدام آلة الحلاقة الجديدة من براون.

تحذير

هذه الآلة مزودة بسلك خاص مجهز لمصدر كهرباء ذو فولتية منخفضة لدواعي الأمان. لا تستبدل أو تغير أي جزء من السلك لأن ذلك قد يعرض لخطر الصدمة الكهربائية.

نصائح للحصول على حلاقة

مثالية

للحصول على أفضل النتائج، ننصحك باتباع الخطوات الثلاث التالية:

- 1 قم دائماً بالحلاقة قبل غسل وجهك.
- 2 قم دائماً بوضع آلة الحلاقة بزاوية قائمة (90 درجة) على بشرتك.
- 3 شد الجلد، ثم ابدأ الحلاقة في عكس اتجاه نمو لحيتك.

تركيب الجهاز

- 1 غطاء حماية الشفرة
- 2 شفرة الحلاقة
- 3 كتلة القص
- 4 أداة تشذيب الشعر الطويل
- 5 مفتاح التشغيل («power»)
- 6 مفتاح الإطفاء («off»)
- 7 مقيس توصيل الكهرباء لآلة الحلاقة
- 8 سلك خاص