

BRAUN

Series 7

ブラウン シリーズ7

720s-3



水洗い専用モデル

取扱説明書

保証書付

ご使用前に必ずお読みのうえ、正しくご使用ください。

巻末に保証書が添付されており、
巻末に保証書が添付されておりますので、大切に保管してください。

はじめに

ブラウンシェーバーをお買い上げいただき誠にありがとうございます。本品の機能を十分にご理解いただき、より効果的にご利用いただくために、この取扱説明書をご使用前によくお読みのうえ、正しくお使いください。また、お読みになった後は、お使いになる方がいつでも見られるところに必ず保管してください。

万一ご使用中にわからないことや不都合が生じた際に、ぜひお役立てください。

ご注意

- 本製品は水洗い専用モデルです。
- アルコール洗浄をしますと、ヘッド部分の塗装が剥がれる恐れがあります。
- クリーン&リニューシステムの別売りはしておりません。

もくじ

	ページ
安全上のご注意	4
各部の名称と働き／仕様	8
充電のしかた	10
シェーバーディスプレイのみかた	11
シェーバーの使いかた	12
■ 上手なシェービングのコツ	
■ 首振りヘッドとシェーバーヘッド・ロックスイッチの使いかた	
■ キワゾリ刃の使いかた	
■ インテンシブ・センシティブボタンの使いかた	
お手入れのしかた	14
■ 水洗いのしかた	
■ ブラシ掃除のしかた	
刃部の交換	16
■ 網刃・内刃カセット交換ランプ・リセットランプ	
■ 網刃・内刃カセットの交換のしかた	
消耗品	16
お知らせ	17
■ 製品を廃棄するときのお願い	
■ 保証とアフターサービス	
■ English Use Instruction	
■ 無料修理規定	

- ご使用前に、この「安全上のご注意」をよくお読みのうえ、正しくお使いください。
 - ここに示した注意事項は、製品を安全に正しくお使いいただき、あなたや他の人々への危害や損害を未然に防止するためのものです。また、注意事項は、危険の度合を明示するために、次のように区分しています。
- いずれも安全に関する重要な内容ですので、必ず守ってください。





警告：人が死亡または重傷を負う可能性が想定される内容。



注意：人が傷害を負う可能性および物的損害の発生が想定される内容。

■ 絵表示の例

	<p>この記号は、禁止行為であることを告げるものです。図中や近傍に具体的な禁止内容が描かれています。</p>
	<p>この記号は、行為を強制したり指示したりする内容を告げるものです。図中や近傍に具体的な指示内容が描かれています。</p>

⚠ 警告



- 改造はしない。また、修理技術者以外の人は、分解したり修理しない。(製品を廃棄する時は除く)

火災・感電・けがの原因となります。
修理はお買い上げの販売店またはブラウンリペアセンターにご相談ください。



- 濡れた手で専用コードをコンセントから抜き差ししない。

感電する場合があります。



- 専用コードを傷付けたり、無理に曲げたり、引っ張ったり、ねじったり、たばねたり、重いものを載せたり、挟み込んだり、加工したりしない。

専用コードが破損し、火災・感電の原因となります。

- 交流100～240V以外では使用しない。

火災・感電の原因になります。



- 専用コードでの使用の際は浴室等水のかかるところや、湿気の多いところでは使用しない。

感電する場合があります。



- 使用時以外は専用コードをコンセントから抜く。

絶縁劣化による感電・漏電火災・けが等の原因になります。



- 充電の際は、必ず電極部の水を完全に拭き取る。

ショート・感電・発煙・発火・漏電火災等のおそれがあります。

注意



- 刃は強く押さえない。

破損して肌を傷付けることがあります。

- 子供の手の届くところに置かない。

事故やトラブルの原因および子供がけがをする可能性があります。

- ヒゲそり以外の目的(髪等)には使用しない。

網刃が傷付き、肌を傷付けたり、網刃の寿命を早める原因になります。



- 専用コードにごみや水滴等を付着させないよう、定期的に掃除する。

湿気等が原因でほこりによる絶縁不良・火災のおそれがあります。

- 電源プラグを抜くときは、専用コードを持たずに必ず先端の電源プラグを持って引き抜く。

感電やショートして発火することがあります。

- 使用の前に刃の破れや変形がないか確認する。

肌を傷付けることがあります。

- シェーバー本体の汚れは中性洗剤を含ませた布で拭き取る。シンナーやベンジンは絶対に使用しない。

シンナーやベンジンをご使用になった場合、本体の塗装が剥げる場合があります。

Series 7 720s-3

本体



正面図



背面図

10 **専用コード差込口**

付属品



11 専用コード



12 シェーバー用
保護ケース



13 ブラシ



14 シェーバーオイル

仕様

定 格	電源方式	充電交流式	充電時間	1時間
	使用電池	リチウムイオン電池	消費電力	7 W
	定格電圧	AC100~240V(本体側12V) 50-60Hz		
刃の形状	網刃・内刃カセット(網刃部分:3枚刃 内刃部分:コンフォート内刃)			
質 量	210g			
外形寸法	162.5 × 64 × 39.5mm (h × w × d)			
付 属 品	専用コード、シェーバー用保護ケース、ブラシ、シェーバーオイル 各1個			

※本取扱説明書は、予告なしに内容が変更される場合があります。
電気仕様については、専用コードに記載されている表記をご覧ください。



警告

- 専用コードでの使用の際は、浴室等水のかかるところや、湿気の多いところでは充電しない。感電する場合があります。
- 充電の際は、必ず電極部の水を完全に拭き取る。ショート・感電・発煙・発火・漏電火災等のおそれがあります。



注意

- 電源プラグを抜くときは、専用コードを持たずに必ず先端の電源プラグを持って引き抜く。感電やショートして発火することがあります。

シェーバーはご購入後、充電すればすぐにご使用になれます。

また、バッテリー残量が少なく、充電する時間がないときには、専用コード⑪をシェーバー本体と直接つないでお使いいただくことができます。

専用コードでの充電

- 1 シェーバーの電源スイッチ⑤をOFFにする。
- 2 専用コード⑪をシェーバー本体背面の専用コード差込口⑩とコンセントに接続する。
- 3 約1時間でフル充電します。



⑪ 専用コード



⑩ 専用コード差込口

⑤ 電源スイッチ



- ヒゲの状態やご使用状況によりませんが、1回のフル充電で約50分間（1日1回3分間の使用で約2週間）ご使用になれます。なお、5分間の充電では、約5分間使用可能です。
- 充電中は、シェーバー本体と専用コードが少し温かくなることがありますが、異常ではありません。

- 注意**
- 充電をする際は、シェーバーの使用推奨温度（5℃～35℃）の環境で行ってください。一般的に、推奨温度を下回る低温下では、充電効率が悪くなり、十分に充電されないことがありますのでお避けください。
 - フル充電後、自動的に充電が停止するため、継続充電されても本体に支障は生じませんが、安全のため、長時間の通電はお避けください。

充電電池の寿命

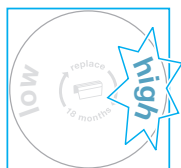
本製品には、リチウムイオン電池を使用しています。

充電電池には寿命があります。電池の寿命はご使用・保管状態により大きく変わります。フル充電しても著しく使用時間が少なくなった場合は寿命と考えられます。充電電池の交換は、お買い上げの販売店または、ブラウンリペアセンター（Tel:03-5753-8802）にご相談ください。

シェーバーディスプレイ ⑨ は充電の残量を表示します。

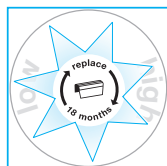
充電残量表示

- 充電中およびシェーバー使用中は、緑の《high》ランプが点滅します。充電が完了すると、ランプが点灯します。
- 充電レベルが20%以下までに低下したときは、赤い《low》ランプが点滅します。
赤いランプが点滅しましたら、その回のシェービングが終わり次第、充電をしてください。



網刃・内刃カセット交換ランプ／リセットボタン

- シェーバーディスプレイ中央の網刃・内刃カセット交換ランプは、約18ヶ月ご使用ごとに点灯します。
- ランプが点灯後、7回目までの使用時に点灯し刃の交換時期をお知らせします。そのままご使用を続けると、その後自動的にランプがリセット(消灯)されます。
- 網刃・内刃カセットを交換した場合は、リセットボタン ⑧ を3秒以上押して、カウントをリセットします。
- リセット動作中は交換ランプが点滅し、リセットが完了すると消灯します。
- 手動によるリセットは、いつでも行うことができます。

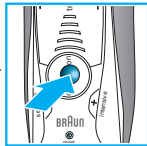




注意

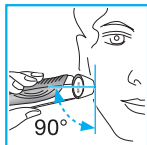
- 刃は強く押さえない。
破損して肌を傷付けることがあります。
- 使用前に刃の破れや変形がないか確認する。
肌を傷付けることがあります。
- ヒゲそり以外の目的（髪等）には使用しない。
網刃が傷付き、肌を傷付けたり、網刃の寿命を早める原因になります。

- 1 電源スイッチ ⑤ を押してシェーバーを始動させる。
- 2 シェーバーを肌に直角にあて、もう一方の手で皮膚を伸ばし、ヒゲの生えている方向と逆に軽く当てる。
- 3 ゆっくり滑らすように剃る。



上手なシェービングのコツ

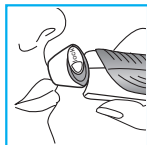
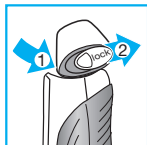
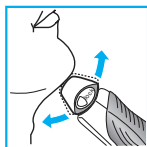
- シリーズ7は効率よくシェービングを行うために独自の音波振動機能を搭載しており、ワンストロークで、網刃に多くのヒゲをとりこみ、肌にやさしい深剃りを可能にします。シェーバーヘッドが発する微振動が広く肌表面に伝わる程度に肌に軽くあててシェービングを行ってください。強く押しあてると微振動が伝わりづらくなり、深剃りの効果が低下する可能性があります。
- シェーバーは洗顔前の肌が乾いた状態での使用をおすすめします。洗顔後の肌は水分が残り、毛穴が膨張していることがあり、深剃りを妨げる原因となる場合があります。
- シェーバーを肌に直角にあて、もう一方の手で皮膚を伸ばし、ヒゲの生えている方向と逆に剃っていきます。



シリーズ7は、シェーバーヘッドへの過度の圧力等により生じる過電流からモーターを保護するため、シェービング動作を自動的に止める安全機能を搭載しています。安全機能が働いた場合には、専用コードを利用する充電等、通電することで解除されます。

首振りヘッドとシェーバーヘッド・ロックスイッチ ③ の使いかた

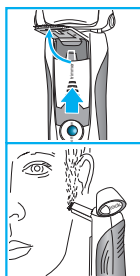
- 首振りヘッドが肌の曲面に合ったシェービングアングルを常に保ちます。
- 鼻の下等剃りにくい部分のシェービングには、首振りヘッドをロックして使用します。首振りヘッドをななめ後ろへ傾けてから、シェーバーヘッド・ロックスイッチ ③ を奥へ押しください。スイッチを手前方向へ戻すとロック解除ができます。



キワゾリ刃④の使いかた

キワゾリ刃④は上にスライドして使用します。モミアゲや口ヒゲ、あごヒゲを整える際に便利です。

注意 キワゾリ刃は肌の上で横に滑らせないでください。肌を切ることがあります。



インテンシブボタン⑦・センシティブボタン⑥の使いかた

インテンシブボタン⑦・センシティブボタン⑥は、音波振動の強弱を肌の状態やお好みに合わせて3段階に調節し、最適な剃り味を提供するものです。

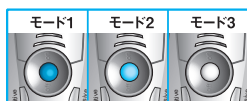
インテンシブボタンを押すと振動幅が大きくなり《モード1》、センシティブボタンを押すと振動幅が小さくなります《モード3》。

しっかりと剃りたい箇所にはモード1、肌の敏感な部分にはモード3でのご使用をおすすめします。

《モード1》強いモード(電源スイッチが濃い青色に点灯)

《モード2》普通モード(電源スイッチが淡い青色に点灯)

《モード3》やさしいモード(電源スイッチが白色に点灯)



モード1にするには、右側のインテンシブボタンを一度押します。センシティブボタンを押すと、モード2に戻ります。モード3にするには、左側のセンシティブボタンを一度押します。インテンシブボタンを押すと、モード2に戻ります。

ご購入時の初期設定は、モード2に設定されています。電源を切り、再度電源を入れた際は、前回使用時のモードが継続されます。

- 注意**
- 切削部(網刃・内刃カセット、キワゾリ刃)には潤滑油を若干塗布してあります。その潤滑油がにじみ出ている場合には、ティッシュ等でやさしく拭き取ってご使用ください。
 - 内刃はステンレス鋼を研磨する等して作られており、ご使用初期の段階で黒い粉末が皮膚に付くことがあります。製品の故障ではありません。この場合には、網刃をティッシュでやさしく拭き、網刃・内刃カセットを中性洗剤で洗浄して自然乾燥させてください。その後付属のシェーバーオイルを塗布してください。(シェーバーオイルの塗布のしかたは14ページ参照)

より快適なシェービングのために、毎回のシェービング後に水洗い洗浄をおすすめします。

水洗いのしかた

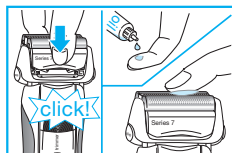
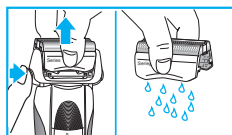
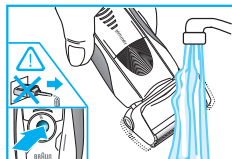


警告

- 水洗いをする前に、必ず本体から専用コードを抜く。
- 水洗い後は、必ず電極部の水分を完全に拭き取る。

※つけ置き洗いはできません。

- 1** 網刃部分に市販のハンドソープ等をつける。
- 2** 電源スイッチをONにしてシェーバーを始動させ、流水で泡を完全にすすぎ落とす。
※40℃前後のぬるま湯で洗うとさらに効果的です。
- 3** 本体表面の水滴をふき取り、シェーバーヘッド部を下にむけてシェーバー本体を2-3秒作動させ、水滴を落とす。
- 4** 網刃取り外しボタンを押して網刃・内刃カセットを取りはずし、乾燥させる。
- 5** 網刃・内刃カセットをもとに戻し、付属のシェーバーオイルを指の腹に一滴たらし、網刃・内刃カセットの網刃表面とキワゾリ刃にそっとのばす。



- 注意**
- 網刃表面は拭き取りしないでください。破損または故障の原因になります。
 - 研磨剤の入った洗剤、トイレ洗剤等は使用しないでください。
 - 本体は「防滴」構造ですので、水中につけ置きしないでください。
 - 水洗いをした場合は、必ずシェーバーオイルを塗布してください。シェーバーオイルをつけずに使用を続けると、潤滑化を弱め、刃面が磨耗するため、バッテリーの消耗が早くなります。

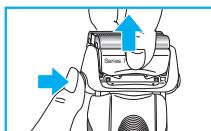
ブラシ掃除のしかた

注意

- 網刃には決してブラシをかけない。
刃を傷付けるおそれがあります。
- 網刃・内刃カセットを取りはずすときには、必ず首振りヘッドがロックされていない状態で、網刃・内刃カセット取り外しボタンを押してから取りはずす。
ボタンを押さずに無理やり取りはずすと、カセットの固定が緩くなり、故障の原因となります。

ブラシ洗浄は、水洗いができない場合におすすめします。

- 1** 網刃・内刃カセット取り外しボタン **2** をおして、網刃・内刃カセット **1** を取りはずす。



- 2** 表面が平らな場所で軽くたたいてヒゲくずを落とす。

- 3** 付属のブラシ **13** を使って、シェーバーヘッドのヘッド受けとその周辺を掃除する。



- 注意** 網刃・内刃カセット部分には決してブラシをかけないでください。強く押すと破損の原因になります。

別売お手入れ用品

シェーバークリーナー

さらに快適な剃り味を保つため、シェーバークリーナー（別売）のご使用をおすすめします。

- 刃についた皮脂を落ちやすくし、消毒と潤滑性を高める動きをします。
- 刃面に潤滑性をあたえ、滑らかな剃り味を回復します。

※使い方はシェーバークリーナーの使用説明をご覧ください。

- 注意** シェーバークリーナーはアルコール分を含んでいます。革製品やフローリングの床、大理石等に付着すると変色する可能性がありますので、ご注意ください。



注意

- 網刃・内刃カセットの交換の前に必ず本体から専用コードを抜く。

網刃・内刃カセットの交換の目安は約18ヶ月です。(ご使用状況により異なります)
約18ヶ月ご使用ごとに網刃・内刃カセット交換ランプが点滅し、刃部の交換時期をお知らせします。

ランプが点滅したとき、および刃が傷んだ場合には、刃部を交換してください。

※刃部の交換の際は、指等のケガにご注意ください。

ご使用の度に、網刃部分を点検し、刃の変形、破れなど異常がないことを確認してください。異常がある状態でのご使用は肌を傷付けることにもなり、場合によっては非常に危険です。必ず別売の網刃・内刃カセットとお取り替えください。

深剃り性能を保ち、肌を傷付けるのを防ぐため刃部は定期的に交換しましょう。

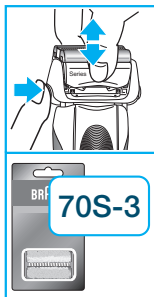
網刃・内刃カセット交換ランプ/リセットボタン ⑧

- シェーバーディスプレイ中央の網刃・内刃カセット交換ランプは、約18ヶ月ご使用ごとに点灯します。
- ランプが点灯後7回目の使用までシェーバー使用時に点灯し、刃の交換時期をお知らせします。その後、シェーバーは自動的にランプをリセット(消灯)します。
- 網刃・内刃カセット ① を交換した場合は、リセットボタンを3秒以上押して、カウントをリセットします。
- リセット動作中は交換ランプが点滅し、リセットが完了すると消灯します。
- 手動によるリセットは、いつでも行うことができます。

網刃・内刃カセット ① の交換のしかた

- 1 首振りヘッドがロックされていない状態で、網刃・内刃カセット取り外しボタンを押し、網刃・内刃カセットをシェーバーヘッドから取りはずす。
- 2 新しい網刃・内刃カセットをカチッと音がするまではめ込む。
- 3 ボールペンの先等でリセットボタン ⑧ を3秒以上押す。

- 注意**
- 網刃・内刃カセットは分解しないでください。
 - 網刃部分に変形や損傷が生じた状態では決して使用しないでください。



消耗品

お近くの販売店へお問い合わせください。

- 網刃・内刃カセット F/C70S-3(シルバー)

網刃・内刃は一体型となっており、別売はありません。網刃・内刃カセットのみの販売となります。

製品を廃棄するときのお願い



充電式電池リサイクルにご協力を



警告

- 製品を廃棄するとき以外は絶対に分解しない。
火災・感電・けがの原因になります。

- このマークの商品には、充電式電池(リチウムイオン電池)を使用しております。
- 充電式電池にはリサイクル可能な貴重な資源が使われております。
- ご使用済みの製品を廃棄する際は、必ず本体から専用コードをはずし、動作する時はスイッチオン状態にて完全に電池を使い切った後、下記の手順にそって充電式電池を取りはずしてください。
- 取りはずした廃棄電池はプラス・マイナス端子をショートさせないよう十分注意し、リサイクルボックスを設置している最寄りの協力店または特定の回収窓口へお持ちください。

最寄りのリサイクル協力店について

詳細は、有限責任中間法人JBRCのホームページをご参照ください。

<http://www.JBRC.com>

※ここに書かれている内容は予告なく変更されることがあります。

廃棄時のリチウムイオン電池の取り出し方法

下図は廃棄時の手順を示した図であり、修理用ではありません。

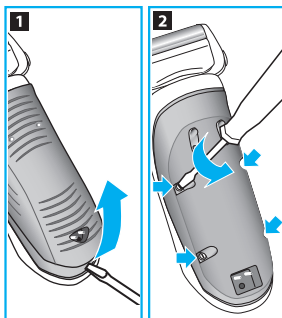
製品の廃棄時以外は絶対に分解しないでください。



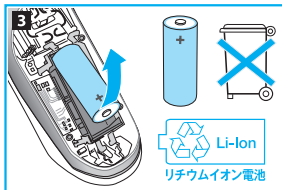
注意

- 必ずシェーバー本体の充電電池を使い切った状態で行う。
電池に電気容量が残っていると、電池の端子部分がショートすることがあり、発火、火災等の原因になります。

- 1 マイナスドライバー等をグリップカバーの端に差し込み、取りはずす。
- 2 内部カバーの四方のネジをマイナスドライバー等ではずす。



- 3 充電電池を電池ケースから取りはずし、充電電池のみを廃棄する。



保証とアフターサービス

① 保証書について

保証書はこの取扱説明書の巻末に付いておりますので、必ず「販売店名」「お買い上げ日」が記入されていることをお確かめになり、保証内容をよくお読みの後、大切に保管してください。

保証期間はご購入日から1年間です。但し、網刃・内刃カセット等の消耗品、および付属品は保証対象外です。(専用コードは保証対象です。)

② 修理のご依頼について

ご使用中に異常または故障が生じた場合は直ちに使用を中止し、ご購入の販売店またはブラウンリペアセンターに点検修理をご依頼ください。

- ・保証期間中は…ご購入の販売店に保証書を提示のうえ、お申し付けください。
- ・保証期間が過ぎているときは…修理によって機能が維持できる場合はお客様の希望により有料にて修理させていただきます。

③ 補修用性能部品の保有期間について

本製品の補修用性能部品は、製造終了後、6年間保有しております。補修用性能部品とは、その製品の機能を維持するために必要な部品です。

④ 内部蓄電池について

取扱説明書に従った充電をしても使用時間が著しく低下する場合は、電池の寿命によるものとお考えいただき、電池交換修理をご依頼ください。(有料修理になります。)廃棄時以外は電池を取りはずさないでください。

⑤ アフターサービスについて

ご不明な点やご相談は、ご購入の販売店またはブラウンお客様相談室へお問い合わせください。

ブラウン製品サービス窓口について

▶ 修理のお問い合わせ・ご相談は

ブラウンリペアセンター
☎03-5753-8802

受付時間
9:30~12:30/13:30~17:30
(祝祭日を除く月~金)

〒143-0006 東京都大田区平和島6-1-1 東京流通センター物流ビルB棟 E5-4

▶ 製品全般についてのお問い合わせ・ご相談は

ブラウンお客様相談室
0120-136343

受付時間 9:00~17:30(祝祭日を除く月~金)

ホームページからもご相談いただけます。 <http://www.braun.co.jp>

※ご注意：電話番号、受付時間等が変更になることがあります。

長年ご使用の電気製品の点検を!

愛情点検



ご使用の際このようなことはありませんか?

- スイッチを入れても、時々始動しないことがある。
- 専用コードを折り曲げると通電したり、しなかったりする。
- 専用コードや電源プラグが異常に熱い。
- 運転中に異常な音、振動がする。
- 本体が変形していたり、コゲくさい臭いがする。
- 本体及び部品の変形・破損。
- 充電時間が長くなった。
(あるいは、充電してもすぐ電気がなくなるように感じる。)
- その他の異常・故障がある。



お願い

このような症状のときは、使用を中止し、スイッチを切り、コンセントから電源プラグをはずして、必ずブラウンリペアセンターまたは、お買い上げいただいた販売店にご相談ください。そのままの使用は、故障や火災等の原因となるおそれがあります。

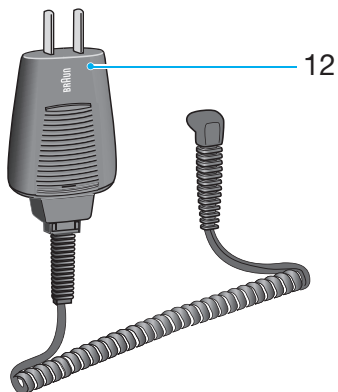
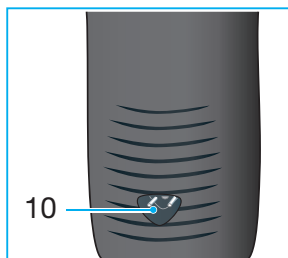
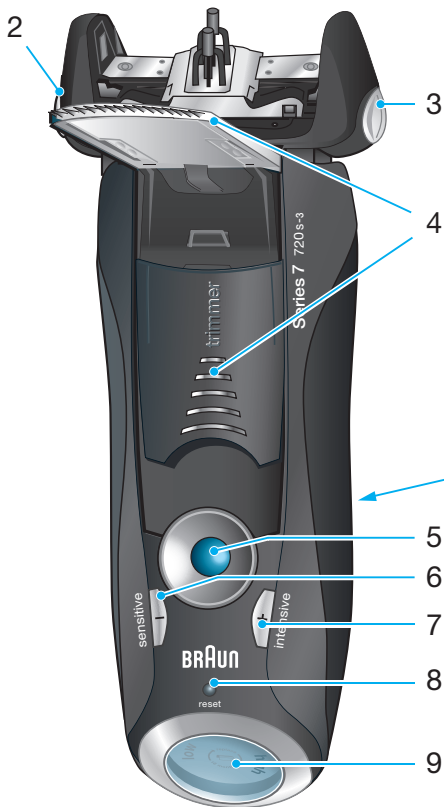
家電製品全般の安全使用について

(財)家電製品協会ホームページへ <http://www.aeha.or.jp>

製品の仕様・外観・価格は予告なしに変更することがあります。

プライバシーについて

お客様から収集した個人情報は、お客様からのお問い合わせやご依頼への対応およびそれらに付随する業務の実施のために使われます。お客様の個人情報は、その秘密が保持されるようP&Gグループのデータベースに保管され、ご本人の同意を得ずに外部機関に対してそれらの情報の交換・売買・共有を行うことはありません。ただし、前述の業務を代行者に委託するために、弊社は業務代行へ業務遂行に必要な最小限の個人情報を開示する場合があります。業務代行者は、開示された個人情報を、弊社から委託した内容を超えて使用することを禁じられており、また情報を適切に取り扱います。なお、弊社プライバシーポリシー詳細はこちらでご覧いただけます。<http://www.pg.com/privjp> (PC専用)

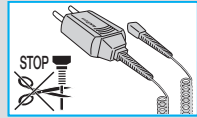


Our products are designed to meet the highest standards of quality, functionality and design. We hope you enjoy your new Braun Shaver.

Warning

Your shaver is provided with a special cord set, which has an integrated Safety Extra Low Voltage power supply. Do not exchange or tamper with any part of it, otherwise there is risk of electric shock.

This appliance is not intended for use by children or persons with reduced physical or mental capabilities, unless they are supervised by a person responsible for their safety. In general, we recommend that you keep the appliance out of reach of children.



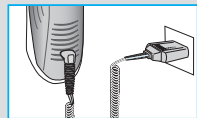
Description

- ① Foil & Cutter cassette
- ② Cassette release button
- ③ Shaver head «lock» switch
- ④ Pop-out long hair trimmer
- ⑤ On/off switch
- ⑥ «sensitive» (-) setting button
- ⑦ «intensive» (+) setting button
- ⑧ Reset button
- ⑨ Shaver display
- ⑩ Shaver power socket
- ⑪ Travel case
- ⑫ Special cord set

Charging

Recommended temperature for recharging is 5°C to 35°C. Outside the recommended temperature range, the battery may not be fully charged to protect the battery from being damaged. Do not expose the shaver to temperatures higher than 50°C for extended periods of time.

- Using the special cord set ⑫, connect the shaver to an electrical outlet with the motor switched off and charge it for at least one hour.
- A full charge provides up to 50 minutes of cordless shaving time. This may vary according to your beard growth.
- If the rechargeable battery has run out of power (discharged), you may also shave by connecting the shaver to an electrical outlet via the special cord set.



Shaver display ⑨



The green «high» indicator flashes when the shaver is being charged or when in use. When the battery is fully charged, the charge segment will light up continuously provided that the shaver is switched on or connected to an electrical outlet.

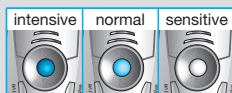


The red «low» indicator flashes when the battery capacity has dropped below 20%, provided the shaver is switched on. The remaining capacity will then be sufficient for 2 to 3 shaves.

Personalizing your shaver

Personalizing your shaver

With the «sensitive» ⑥ and «intensive» ⑦ buttons you can choose the best setting for shaving different areas of your face and as per your specific needs. The personalization feature, controlled by intelligent software, is designed to give you a smooth skin even in the most sensitive areas of your face with less irritation. The different settings are indicated by the pilot light incorporated in the on/off switch ⑤:



- «Intensive» = dark blue (powerful shave).
- «Normal» = light blue
- «Sensitive» = white (for a thorough comfortable shave in sensitive areas of your face such as neck)

For a thorough and fast shave we recommend the «intensive» setting.

Pressing the «+» or «-» button activates your preferred setting. When switching on next time, the last used setting will be activated.

How to use

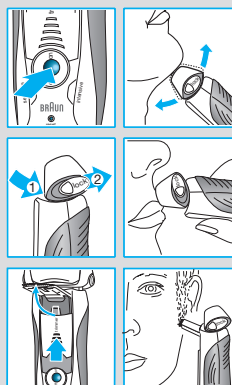
Press the on/off switch ⑤ to operate the shaver:

- The pivoting shaver head and floating foils automatically adjust to every contour of your face.
- To shave hard to reach areas (e.g. under the nose) slide the shaver head «lock» switch ③ to the back position to lock the pivoting head at an angle.
- To trim sideburns, moustache or beard, slide the pop-out long hair trimmer ④ upwards.

Tips for the perfect shave

For best shaving results, Braun recommends you to follow 3 simple steps:

1. Always shave before washing your face.
2. At all times, hold the shaver at right angles (90°) to your skin.
3. Stretch your skin and shave against the direction of your beard growth.



Cleaning

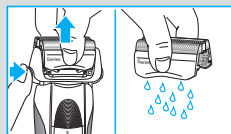
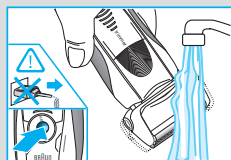


The shaver head is suitable for cleaning under running tap water.

Warning: Detach the shaver from the power supply before cleaning the shaver head in water.

Regular cleaning ensures better shaving performance. Rinsing the shaving head under running water after each shave is an easy and fast way to keep it clean:

- Switch the shaver on (cordless) and rinse the shaving head under hot running water. You may use liquid soap without abrasive substances. Rinse off all foam and let the shaver run for a few more seconds.
- Next, switch off the shaver, press the release button ② to remove the foil and cutter cassette ① and let it dry.
- If you regularly clean the shaver under water, apply a drop of the light machine oil, included with the shaver, onto the shaver foil and long hair trimmer. This is critical for proper functioning of the shaver as washing under water can lead to removal of lubricants from the shaver's cutting parts leading to higher friction in the shaver. This may result in the battery running out faster than normal. Even if this happens – indicated by low charge



indicator lighting up earlier, your Braun shaver will run for at least 5 more minutes enabling you to complete your current shave.

Alternatively, you may clean the shaver using the brush provided:

- Switch off the shaver. Remove the foil and cutter cassette ① and tap it out on a flat surface. Using the brush, clean the inner area of the pivoting head. However, do not clean the foil and cutter cassette with the brush as this may damage it.

Keeping your shaver in top shape

Replacing the Foil & Cutter cassette/reset

To maintain 100% shaving performance, replace the foil and cutter cassette ①, when the replacement symbol lights up on the shaver display ⑨ (after about 18 months) or when cassette is worn

The replacement symbol will remind you during the next 7 shaves to replace the foil and cutter cassette. Then the shaver will automatically reset the display.

After you have replaced the foil and cutter cassette, use a ball-pen to push the reset button ⑧ for at least 3 seconds to reset the counter. While doing so, the replacement light blinks and goes off when the reset is complete. The manual reset can be done at any time.

Accessories

Available at your dealer or Braun Repair Centres:

- **Foil & Cutter cassette** 70S-3

Environmental notice

This appliance contains rechargeable batteries. In the interest of protecting the environment, please do not dispose of the product in household waste at the end of its useful life. Disposal can take place at a Braun Service Centre or at appropriate collection points provided in your country.

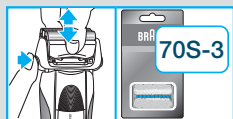
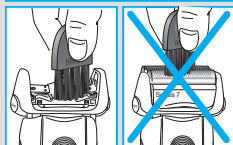
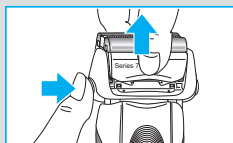


Subject to change without notice.

This product conforms to the European Directives EMC 2004/108/EC and Low Voltage 2006/95/EC.



For electric specifications, see printing on the special cord set.



無料修理規定

- ① 取扱説明書、本体添付ラベル等の注意書に従った使用状態で保証期間内に故障した場合には、無料にて修理をさせていただきます。
- ② 保証期間内に無料修理をお受けになる場合には、製品と保証書をご持参、ご提示のうえ、お買い上げ販売店またはブラウンリペアセンターにお申し付けください。なお、有料・無料に関わらず、修理のために対象製品を直接当社にお送りいただく場合、その送料等はお客様負担となります。
- ③ 保証期間内でも次の場合は有料修理になります。
 - ・ 使用上の誤り及び不当な修理や改造による故障ならびに損傷
 - ・ お買い上げ後の移動、輸送、落下等による故障ならびに損傷
 - ・ 火災、地震、水害、落雷、その他の天災地変、異常電圧、指定外の使用電源（電圧や周波数）等による故障ならびに損傷
 - ・ 一般家庭以外（業務用等で長時間利用等）に使用された場合の故障ならびに損傷
 - ・ 保証書の提示がない場合
 - ・ 保証書にお買い上げの年月日、お客様名、販売店名の記入または販売店から発行される同等の証明書のない場合、あるいは字句を書き換えられた場合
 - ・ 消耗品の磨耗や損傷
 - ・ 当社が認可していない店舗等で修理を行った場合
- ④ 保証書は日本国内においてのみ有効です。
- ⑤ 保証書は再発行いたしませんので紛失しないよう大切に保管してください。
- ⑥ This product has a 1 year limited warranty (foil&cutter cassette).
This warranty is valid only in Japan.

修理メモ

- ※ この保証書は、保証書に明示した期間、条件のもとにおいて無料修理をお約束するものです。従ってこの保証書によって、保証を発行している者（保証責任者）、およびそれ以外の事業者に対するお客様の法律上の権利を制限するものではありませんので、保証期間経過後の修理について不明の場合は、お買い上げの販売店またはブラウンリペアセンターにお問い合わせください。
- ※ 保証期間経過後の修理・補修用性能部品の保有期間について詳しくは「保証とアフターサービス」の頁をご覧ください。

ブラウン シリーズ 7 720s-3 保証書 持込修理

本書は、無料修理規定の内容で無料修理を行うことをお約束するものです。お買い上げの日から下記期間中に故障が発生した場合は本書をご提示のうえ、お買い上げの販売店に修理をご依頼ください。お客様にご記入いただいた保証書の記載内容は、保証期間内のサービス活動及びその後の安全点検活動のために利用させていただく場合がございますので、ご了承ください。

品名	ブラウン シリーズ 7	
型番	720s-3	
保証内容	対象部分	期間 (お買い上げの日より)
	シェーバー本体 (但し網刃・内刃カセットは除く)	1年
お買い上げ日	年	月 日
お客様 お名前・ご住所		
販売店・住所		

(販売店及びお買い上げ日の記入なきものは無効です)

プロクター・アンド・ギャンブル・ジャパン株式会社

〒658-0032 神戸市東灘区向洋町中1丁目17番地